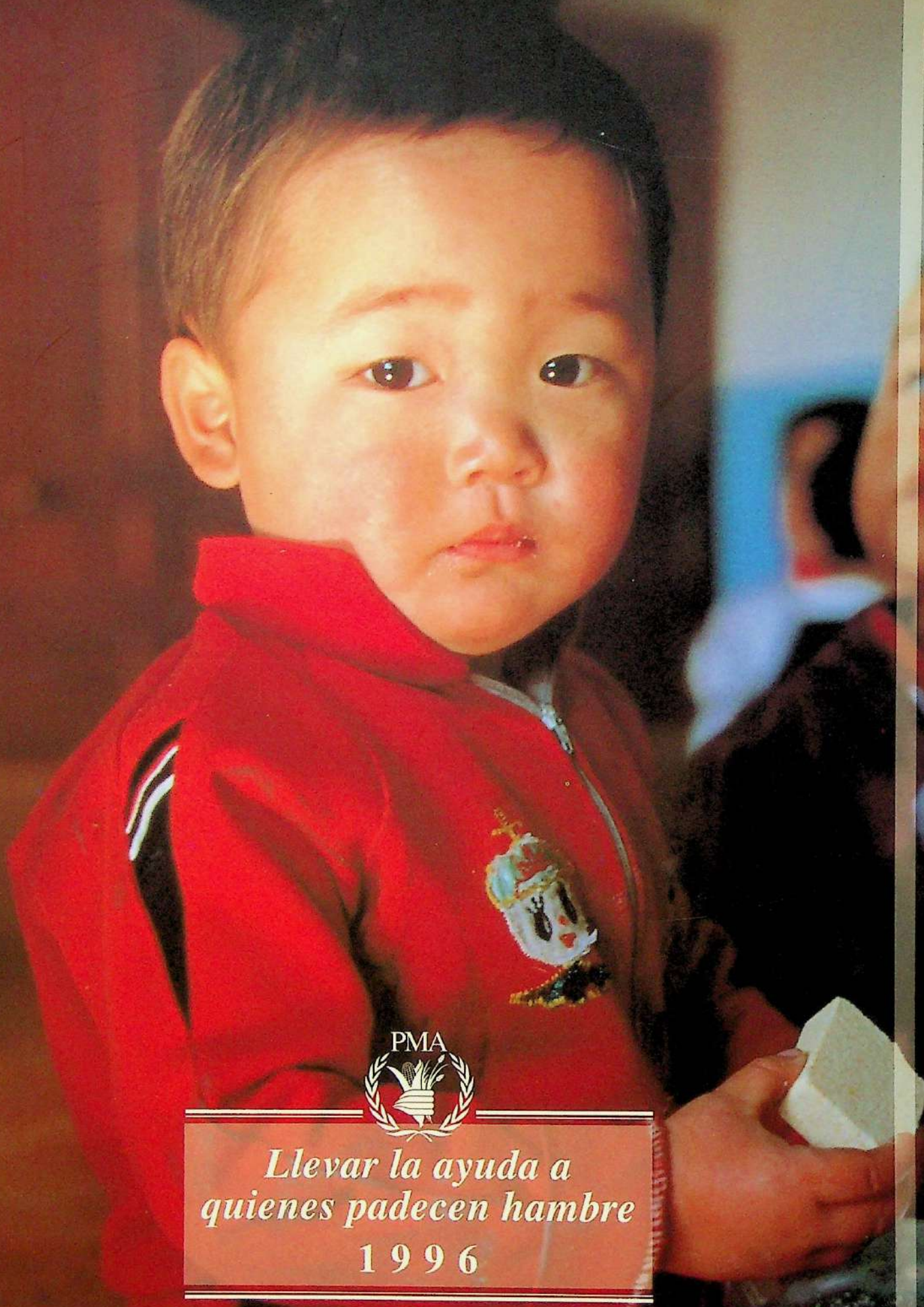


WFP

008. 1996 SP

WFP

# Programa Mundial de Alimentos



*Llevar la ayuda a  
quienes padecen hambre*

1996

WFP

1996 SP

WFP

# Programa Mundial de Alimentos



Dos años de inundaciones devastadoras han agravado la crisis alimentaria de la República Popular Democrática de Corea (Corea del Norte). Sus 24 millones de habitantes, incluido este niño, viven bajo la amenaza del hambre.

**WFP LIBRARY**

*Foto de la portada: PMA/Tom Haskell*

# HECHOS MÁS DESTACADOS DE 1996

## *Introducción*

El mensaje que el Programa Mundial de Alimentos dirigió a los presidentes y ministros de todo el mundo reunidos en la Cumbre Mundial sobre la Alimentación en noviembre de 1996 fue corto y perentorio- “la seguridad alimentaria tiene que ver con las personas”. Aumentar la producción de alimentos es importante, pero lo es igualmente asegurar que las personas que los necesitan tengan acceso a ellos.

En 1996, el PMA proporcionó alimentos a 45,3 millones de personas en todo el mundo. La organización ayudó a familias de refugiados en los campamentos de Kisangani, a niños soldados que volvían a sus familias en Liberia, a viudas de la guerra en Tayikistán, a agricultores de Corea del Norte cuyos cultivos quedaron destruidos por inundaciones devastadoras, a las comunidades indígenas de Guatemala y a muchos millones más de personas.

El PMA ratifica incondicionalmente el histórico compromiso asumido por la Cumbre de “reducir el número de personas desnutridas a la mitad de su nivel actual no más tarde del año 2015”.

¿Cuál es la función del PMA? Como organismo de primera línea en la batalla contra el hambre, el PMA y sus donantes responden a situaciones de urgencia creadas por la guerra, la sequía, las inundaciones y las pérdidas de cosechas. Pero, aunque fundamental, la ayuda de urgencia es sólo el comienzo. El PMA presta ayuda también durante los períodos decisivos de reconstrucción, y apoya proyectos de desarrollo a largo plazo encaminados a consolidar el progreso hacia la autosuficiencia.

Con el apoyo de sus donantes, el PMA entregó en 1996 2,2 millones de toneladas de ayuda alimentaria a 84 países, a un costo total de 1 200 millones de dólares EE.UU. El 73 por ciento de los fondos fueron a operaciones de socorro, más de dos terceras partes de la ayuda se destinaron a la región de los Grandes Lagos de Africa, Liberia, Sierra Leona, Angola, Afganistán, el Iraq y la antigua Yugoslavia.



Foto: PMA/Tom Haskell

La Directora Ejecutiva del PMA, Catherine Bertini, sostiene a un niño rwandés repatriado que sufre de hambre y enfermedad

Para el PMA es un motivo de orgullo la reputación de que goza como organización altamente funcional, eficaz, capaz de reaccionar con rapidez y próxima a las personas a las que presta servicio. Con el afán de seguir mejorando su actuación, el PMA está realizando una reforma orgánica que simplificará los procedimientos, modernizará los sistemas y destacará sobre el terreno personal superior y especializado.

Para mejorar su enfoque centrado en las personas, el PMA está reforzando su capacidad para identificar y llegar a los más pobres y a los grupos más vulnerables. Está tratando de aumentar la eficacia de su asistencia dando a las mujeres una función importante en lo que se refiere a velar por la seguridad alimentaria, adoptar métodos participativos y centrar cada vez más la atención en los países más necesitados de ayuda alimentaria. Es así cómo el PMA ayuda a las víctimas de catástrofes naturales y causadas por el hombre y también a algunos de los más de 800 millones de personas que padecen hambre en todo el mundo.

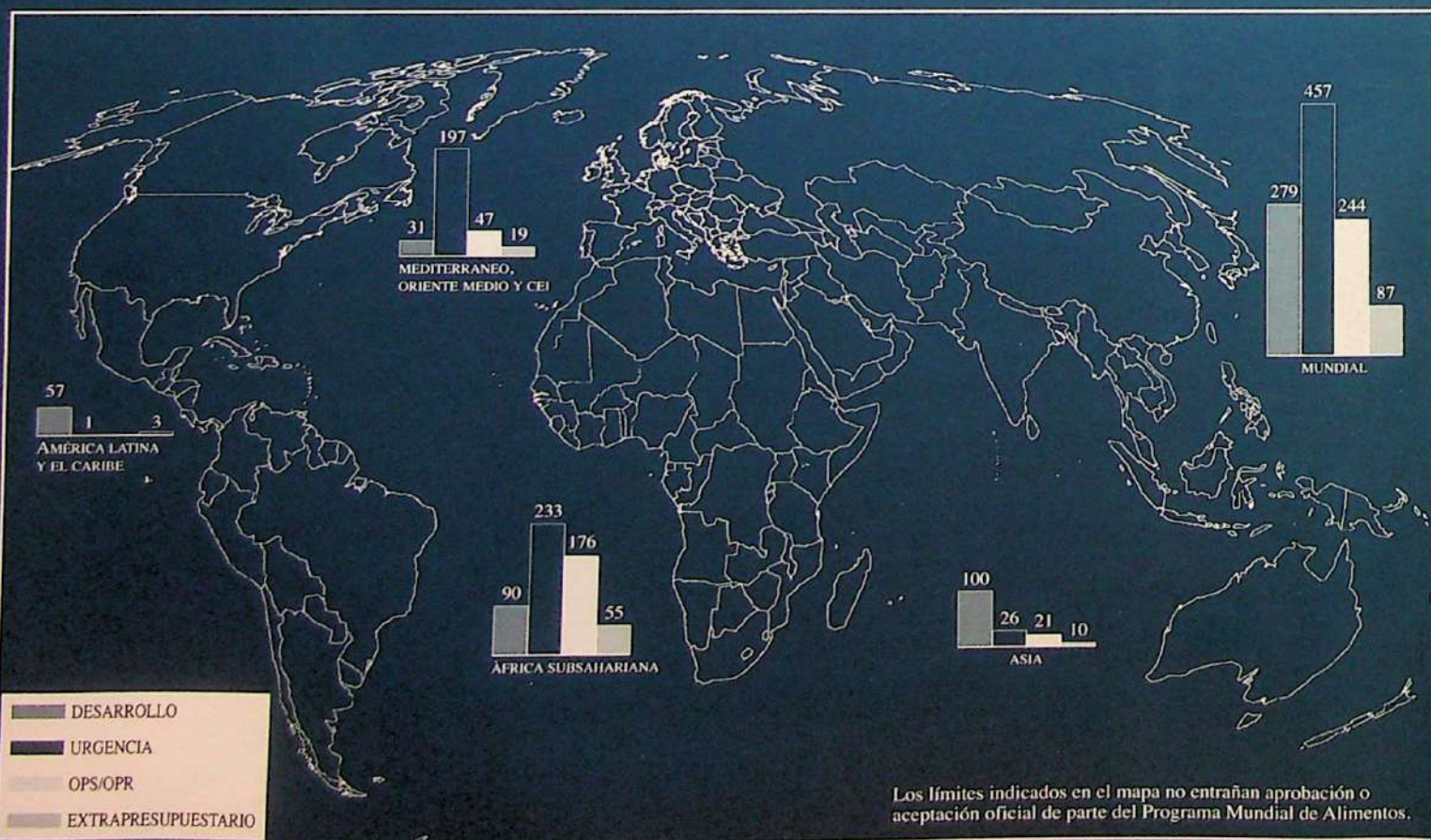
Catherine Bertini  
Directora Ejecutiva

# EL PMA: UN MANDATO PARA COMBATIR EL HAMBRE EN EL MUNDO

*El Programa Mundial de Alimentos, establecido con su sede en Roma en 1963, es el brazo de la ayuda alimentaria del sistema de las Naciones Unidas. El PMA, mayor organización internacional de ayuda alimentaria de todo el mundo, utiliza dicha ayuda para:*

- Salvar la vida de personas envueltas en crisis humanitarias
- Apoyar a los más vulnerables, especialmente mujeres y niños, cuando las necesidades alimentarias son críticas, para que puedan lograr su potencial humano
- Ayudar a las personas que padecen hambre a ser autosuficientes y a construir obras en sus comunidades, tales como caminos, escuelas y sistemas de riego

## GASTOS OPERACIONALES DEL PMA POR REGIONES Y POR TIPOS DE PROYECTO, 1996 (EN MILLONES DE DÓLARES)



## *Hechos y cifras en 1996*

**Beneficiarios: 45,3 millones de personas de 84 países de todo el mundo**

- 20,7 millones de personas a través de proyectos destinados a mejorar los recursos rurales y humanos, incluidas la alimentación escolar, la salud y la nutrición
- 16 millones de personas desplazadas en el interior debido a la guerra civil y a los conflictos políticos
- 4,5 millones de refugiados, que huyeron de sus países debido a la guerra y a los disturbios civiles
- 4,1 millones de víctimas de terremotos, inundaciones, sequías y otras catástrofes naturales.

**Número de proyectos: 57 operaciones de socorro, 174 actividades de desarrollo**

**Alimentos entregados: 2,2 millones de toneladas, incluidas 100 000 toneladas en nombre de donantes bilaterales**

**Donativos de ayuda alimentaria: 50 por ciento en especie — 50 por ciento comprados por el PMA**

**Compras totales del PMA**

**Alimentos: 269 millones de dólares EE.UU. (980 000 toneladas)**

- Países en desarrollo — 166 millones de dólares EE.UU. (61 por ciento)
- Países desarrollados — 103 millones de dólares EE.UU. (39 por ciento)

**Artículos no alimentarios: 11,3 millones de dólares EE.UU.**

**Transporte y costos conexos: 306 millones de dólares EE.UU.**

# OPERACIONES A ESCALA MUNDIAL

## AFRICA

### *Grandes Lagos*

A medida que el PMA ha ido concentrando recursos en las poblaciones más pobres de los países más necesitados, más de la mitad de su ayuda ha ido al **Africa subsahariana**, gran parte de la cual en forma de ayuda alimentaria de urgencia. La sola **región de los Grandes Lagos** recibió el 18 por ciento de todos los alimentos distribuidos en 1996, **Liberia** el 9 por ciento y **Angola** el 7 por ciento.

Habiendo debido hacer frente a la situación cada vez más dramática de los refugiados en la **región de los Grandes Lagos**, el PMA proporcionó durante el año alrededor de 300 000 toneladas de ayuda alimentaria a más de 2 millones de refugiados en **Tanzanía, Zaire oriental, Rwanda, Burundi** y **Uganda**, a menudo en condiciones sumamente complejas y peligrosas.

En el segundo semestre de 1996, surgió una importante crisis humanitaria con el estallido de un conflicto armado en el **Zaire oriental** y la dispersión de cientos de miles de personas de los campamentos de refugiados. Pese a graves problemas logísticos, el PMA contribuyó a los esfuerzos realizados para evaluar las poblaciones dispersas y logró distribuir raciones alimentarias en las ciudades de Goma y Bukavu, en el Zaire.

Más de un millón de refugiados de **Burundi**, el **Zaire** y **Tanzanía** regresaron a **Rwanda**. Un agente del PMA comparó una de las fases del desplazamiento masivo con una "muralla humana" levantada a ambos lados de la carretera, formada por hombres, mujeres y niños cansados, que volvían penosamente a su país. El PMA actuó rápidamente para proporcionar galletas de gran contenido energético a la población en los dos lados de las fronteras y en apeaderos estratégicos dentro de Rwanda. Una vez que los refugiados hubieron llegado a sus aldeas, el PMA proporcionó paquetes de alimentos para dos meses con objeto de sostener a las personas durante el proceso de reintegración en la sociedad de la que habían huido.

Repatriados del Zaire oriental  
que vuelven a Rwanda

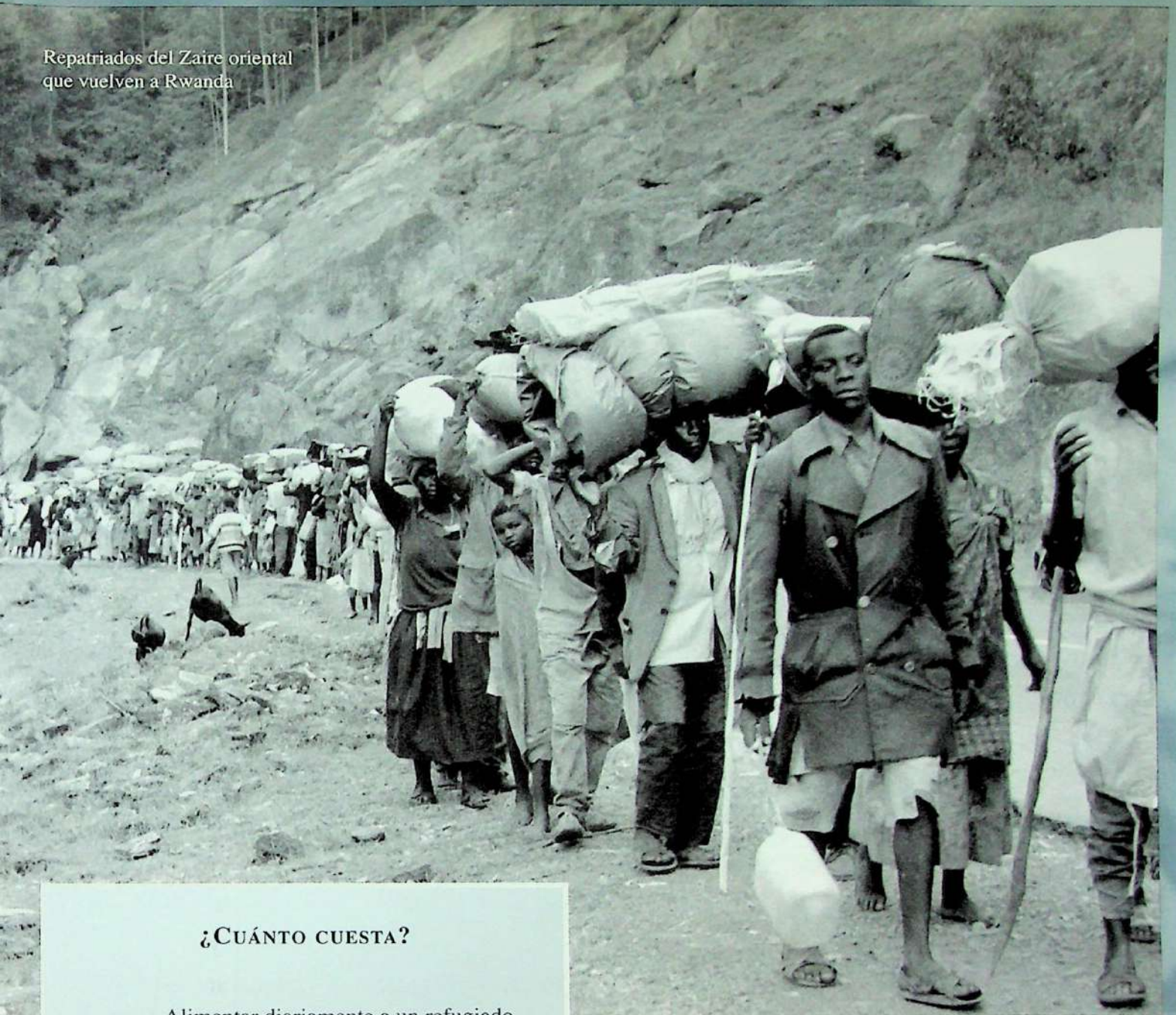


Foto: PMA/Tom Haskell

### ¿CUÁNTO CUESTA?

Alimentar diariamente a un refugiado en un campamento le cuesta al PMA 25 centavos de dólar EE.UU., frente a los 10 dólares que un ciudadano medio del mundo desarrollado gasta por día en alimentos.

El PMA se las arregla para dar a un niño en edad escolar una comida equilibrada, enriquecida con micronutrientes, por 10 centavos, y puede complementar los ingresos de una familia de cinco personas en los proyectos de alimentos por trabajo, por un dólar diario.

Al mismo tiempo que hacía frente a la afluencia de refugiados, el PMA ayudaba a **Rwanda** en la reconstrucción.

Para noviembre, el 65 por ciento del programa del PMA en **Rwanda** se había destinado a la rehabilitación y reconstrucción.



## *Liberia*

Los brutales enfrentamientos que estallaron en Monrovia en abril detuvieron las actividades de desmovilización y reasentamiento y crearon nuevas necesidades de urgencia. El PMA cumplió una función destacada en las operaciones de socorro humanitario, prestando asistencia de urgencia a más de un millón de personas desplazadas en el interior y a 400 000 refugiados.

Trabajando con la Oficina del Alto Comisionado de las Naciones Unidas para los Refugiados (OACNUR), las organizaciones no gubernamentales (ONG) y los donantes clave, el PMA desarrolló en **Liberia** una estrategia centrada en la asistencia a grupos vulnerables destinada a salvar vidas y proporcionar un medio de subsistencia. Al propio tiempo, redujo al mínimo los depósitos de alimentos para disminuir el peligro de expropiación y robo por parte de las bandas armadas.

Una vez que **Liberia** recuperó la estabilidad en noviembre, el PMA reanudó sus esfuerzos para ayudar a los miembros de las distintas facciones, en especial a los niños soldados, a reincorporarse a la vida civil. Se trata de un proceso que todavía continúa.

## *Africa austral*

En **Angola**, se hace hincapié en la rehabilitación y reasentamiento a largo plazo. Los programas se orientan a la remoción de minas, la reconstrucción y rehabilitación, el aumento de la producción agrícola, la mejora de la nutrición y salud, y un aumento general de la seguridad alimentaria. Los beneficiarios son principalmente los repatriados, las personas desplazadas y los soldados desmovilizados y sus familias, quienes reciben raciones familiares para tres meses cuando se reasientan.

Se han acometido iniciativas semejantes en **Mozambique**, donde los pequeños agricultores han vuelto a producir, pero la economía se encuentra todavía paralizada por la destrucción de la infraestructura rural como consecuencia de largos años de disturbios civiles.

## LA LOGÍSTICA DE LA AYUDA ALIMENTARIA

*Si la esencia de una intervención de socorro satisfactoria consiste en dar el alimento justo a las personas apropiadas y en el momento oportuno, su éxito o fracaso depende del apoyo logístico.*

*Para hacer frente a las continuas emergencias en la **región de los Grandes Lagos** durante 1996, el PMA no sólo mantuvo existencias estratégicas de alimentos sino que también actuó para asegurar que las operaciones de socorro pudieran continuar en las circunstancias más adversas.*

*Cuando se desencadenó la crisis en el **Zaire oriental** en noviembre, el PMA tomó la iniciativa de establecer el Centro conjunto de logística de las Naciones Unidas con la plena participación de la OACNUR, el Fondo de las Naciones Unidas para la Infancia (UNICEF), el Departamento de Asuntos Humanitarios de las Naciones Unidas (DAH) y diversas ONG. Se trató de una iniciativa importante que permitió a la comunidad internacional responder con mayor eficacia a las crisis humanitarias de la región.*

*El apoyo logístico en la **región de los Grandes Lagos**, financiado con cargo a fondos especiales de los donantes, incluía:*

- *El suministro de locomotoras y piezas de repuesto adicionales, y reparaciones para mejorar las operaciones de la Corporación de Ferrocarriles de **Tanzanía***
- *Financiación del equipo de puerto en **Tanzanía, Zaire oriental** y **Uganda***
- *Rehabilitación de infraestructura y equipo en el puerto, y fletamiento de barcazas en el lago Tanganyika*
- *Traslado de 40 camiones, aperos y equipo desde las operaciones fronterizas de **Afganistán** a la **región de los Grandes Lagos***
- *Arriendo de un avión para servicio diario de pasajeros, de suerte que el personal de más de 60 organizaciones de socorro pudiera seguir trabajando en **Burundi**, pese al empeoramiento de la situación de seguridad. El avión se utilizó también para supervisar las actividades de socorro y estaba disponible para evacuar a los trabajadores de ayuda internacional, en caso necesario.*

*Cuando una nueva ola de disturbios civiles en **Liberia** cortó toda comunicación por aire y por tierra con Monrovia, el PMA mantuvo sus operaciones de urgencia y su labor de coordinación sin interrupción.*

*Utilizando buques de carga de cabotaje estableció un puente marítimo y realizó operaciones de rescate a través de los frentes de combate. Frente al puerto de Monrovia estaba preparado un buque de abastecimiento apto para la navegación de altura, dotado de un equipo moderno de comunicaciones y de una plataforma para el aterrizaje de helicópteros, en caso de que hubiera sido necesario evacuar a la comunidad internacional.*

*En **Angola**, el PMA coordinó un servicio aéreo para evitar las minas diseminadas en los campos y actos dispersos de violencia. En el Africa occidental, el PMA realizó un proyecto de rehabilitación de carreteras y mejora de las comunicaciones. En **Bosnia y Herzegovina**, el PMA supervisó la instalación de una nueva red nacional de comunicaciones.*

El PMA entrega alimentos por tierra, mar y aire donde más se los necesita. Un convoy de camiones transporta alimentos de socorro de urgencia a refugiados en el Zaire



## PLANIFICACIÓN ANTICIPADA PARA RESPUESTAS RÁPIDAS

*El PMA se prepara para hacer frente a las emergencias antes de que se presenten. Esto resultó muy importante durante 1996.*

*La organización se las arregló para responder rápida y eficazmente a las emergencias que surgieron durante el año en **Liberia**, el **Sudán**, **Somalia** y **Corea del Norte**, y en el **Zaire oriental** en noviembre.*

*Los elementos principales de la capacidad del PMA para responder a situaciones de urgencia son:*

- *Aumento de los equipos de intervención logística, que realizan evaluaciones de la capacidad logística y una planificación para imprevistos basada en marcos hipotéticos.*
- *Depósitos estratégicos de alimentos y equipos logísticos colocados en Nairobi y en Pisa, Italia.*
- *Acuerdos de disposición inmediata para el despliegue rápido de personal y equipo.*

*En su planificación para imprevistos, el PMA, trabajando con otros importantes organismos de socorro de las Naciones Unidas y diversas ONG, trata de determinar de antemano los obstáculos que podrían presentarse al conseguir una ayuda para las personas necesitadas, y cómo resolverlos. Esto entraña la preparación y constante actualización de marcos hipotéticos que incluyan posibles cambios en la situación política y de seguridad.*

*La planificación para imprevistos en la **región de los Grandes Lagos** había comenzado a mediados de 1995 y se fue actualizando a lo largo de 1996. Teniendo en cuenta la región en su conjunto, los planificadores formularon escenarios para la repatriación de refugiados que estaban en situación de inseguridad y para hacer frente a la posibilidad de que la escalada de las hostilidades provocara un aumento en el desplazamiento interno y la afluencia de refugiados a los países vecinos.*

*Ambas cosas ocurrieron al final de 1996, y el PMA estaba preparado con existencias de alimentos, medios de transporte, equipo de comunicaciones, fondos y personal capacitado para una redistribución rápida.*

*Se pudieron conseguir inmediatamente de las existencias estratégicas en materia de logística para África, establecidas en Nairobi en 1993, lonas impermeables, plataformas, equipo y materiales de manipulación, generadores de electricidad, artículos de seguridad personal y otros equipos especializados.*

*El PMA mantiene reservas de galletas de gran contenido energético para proveer al sustento en las fases iniciales de las crisis. Las galletas contienen soja, harina de trigo, aceite y vitaminas. Se conservan almacenadas por mucho tiempo, se manipulan fácilmente y no necesitan cocinarse ni prepararse de otra manera.*

*Cuando se desencadenó la crisis en el **Zaire oriental**, en virtud de un acuerdo de disposición inmediata, el PMA transportó galletas en avión desde la reserva que tenía en un almacén dirigido por el DAH en Pisa, Italia central, así como desde Noruega. También recurrió a depósitos de alimentos en **Uganda** y **Tanzanía** y compró alimentos en el lugar.*

*El PMA movilizó sus equipos de intervención en situaciones de urgencia e invocó acuerdos de disposición inmediata con los Consejos noruego y danés para refugiados, el organismo sueco de servicios de rescate y el Programa de Voluntarios de las Naciones Unidas para proporcionar rápidamente expertos en comunicaciones, logística, ingeniería civil, personal para situaciones de urgencia y para el seguimiento de los alimentos, y equipo.*

*El PMA utilizó también, durante la emergencia de **Liberia** de principios de año, el Servicio de apoyo para las situaciones de crisis, establecido con carácter experimental en la sede de Roma, que prestó un valioso apoyo ulterior en forma de procesamiento de la información, servicios de teleconferencia con las oficinas del PMA en los países y otros organismos de las Naciones Unidas, y planificación operativa. También sirvió como foro para reuniones, sesiones informativas, y adopción de decisiones durante la crisis.*

# OPERACIONES A ESCALA MUNDIAL

## ASIA Y EL PACÍFICO

### *Corea del Norte*

En conjunto, la región del Asia y el Pacífico es el mayor consumidor mundial de la ayuda alimentaria del PMA destinada al desarrollo. En 1996, las actividades del PMA en 11 países de la región representaron el 15 por ciento de los gastos operacionales. También fue importante la ayuda de urgencia, especialmente la operación de socorro del PMA en **Corea del Norte**.

Un segundo año de inundaciones sumamente destructivas dejaron extensas superficies de tierras agrícolas cubiertas de arena y escombros. Las inundaciones perjudicaron también los diques, los sistemas de riego, las carreteras y los puentes. El país perdió 900 000 toneladas de cereales, y alrededor del 14 por ciento de la tierra destinada a la producción de cereales quedaron inutilizables tras las inundaciones de 1995.

El PMA entregó alrededor de 18 200 toneladas de arroz durante el primer semestre de 1996. En mayo, el PMA y la Organización de las Naciones Unidas para la Agricultura y la Alimentación (FAO) formularon un alerta especial en el que señalaban que la situación de los suministros de alimentos se había agravado mucho más de lo previsto.

El PMA aumentó su ayuda en el segundo semestre, proporcionando 41 600 toneladas de ayuda alimentaria a 1,6 millones de víctimas de las inundaciones, niños menores de cinco años, participantes en proyectos de alimentos por trabajo en las zonas inundadas, agricultores y sus familias.

Tras establecer una oficina en Pyongyang en noviembre de 1995, el PMA pudo seguir las entregas de ayuda alimentaria y dar informaciones sobre la situación de la seguridad alimentaria. Al ser uno de los pocos organismos humanitarios que trabajan en **Corea del Norte**, el PMA distribuyó y contribuyó a seguir 17 000 toneladas de ayuda alimentaria de las ONG, entre ellas CARITAS y World Vision.

Sin embargo, la situación de **Corea del Norte** siguió empeorando. En diciembre, una misión de evaluación de cultivos y suministros alimentarios de la FAO y el PMA comprobó que el país estaba frente a un déficit total de alimentos de 2,3 millones de toneladas y que los alimentos terminarían en junio de 1997.

### *Novedades en Asia*

Los proyectos de desarrollo en la región tenían por objeto contribuir a que la población rural pobre mejorara su seguridad alimentaria. Incluían planes de autoayuda en materia de capacitación y de crédito para mujeres pobres de **Bangladesh**; ayudar a las comunidades en **China, India y Nepal** a seleccionar y ejecutar planes de mejora de la infraestructura local y planes de generación de ingresos, además de programas de nutrición y salud para grupos vulnerables seleccionados, en **India y Viet Nam**.

*Foto: PMA/Tom Haskell*



Corea del Norte: algunos trabajadores en un lugar donde se realizan actividades del PMA en régimen de alimentos por trabajo, algunos sacan la arena y los escombros que dejaron las inundaciones







Los niños de Corea del Norte vieron disminuir dramáticamente en 1996 las raciones alimentarias familiares

## UN ALIMENTO COMPLETO

*Apenas llegado a Filipinas, el médico se dedicaba a dar clases de nutrición, pero su trabajo a veces le exigía visitar también las salas de los hospitales públicos, donde quedó muy impresionado.*

*“Vi a muchísimos niños enfermos, recuerda Pieter Dijkhuizen, y me di cuenta de que el problema principal era la malnutrición, y de que la causa de su mala salud era la falta de alimentos convenientes.”*

*El Dr. Dijkhuizen, médico holandés, comprendió además que no era por culpa de las madres: “Todo el dinero que tenían lo invertían en comprar alimentos para sus hijos, pero lo que conseguían no era suficiente para asegurarles una alimentación sana.”*

*Veinte años después, en una aldea remota de Rajastán, al noroeste de la India, una mujer llamada Kamini vuelve a su casa llevando un saco de una sustancia parecida a la harina que utilizará como base para preparar la cena. Si no hubiera sido por Pieter Dijkhuizen y sus colegas, ella y su familia ese día no hubieran tenido lo suficiente para comer.*

*Aquellos niños que el médico ha visto en los hospitales de Filipinas forman parte de los muchos millones de personas de todo el mundo cuya alimentación no es suficiente para una buena salud. El hambre afecta a cientos de millones de personas. Varios cientos de millones no consumen los nutrientes esenciales debido al tipo de alimentación. Las consecuencias*

*pueden ser trágicas, desde la ceguera causada por la falta de cantidades suficientes de vitamina A hasta los daños cerebrales provocados por la insuficiencia de yodo.*

*El médico sabía que una de las soluciones del problema consistía en lograr, a un bajo costo, un alimento de mezcla obtenido mediante la combinación de varios ingredientes - por lo general cereales y legumbres - que ofreciera en un solo producto todas las proteínas, grasas, carbohidratos, vitaminas y minerales necesarios para una alimentación sana.*

*En los Estados Unidos ya se fabricaban excelentes productos de ese tipo, que hubieran podido llegar a millones de personas afectadas por el hambre con sólo producirlos cerca de las zonas en las que más se los necesitaba, con menores costos de transporte y una distribución más eficaz.*

*De regreso a su país, el Dr. Dijkhuizen comenzó a estudiar una solución junto con un equipo de colegas, y aprendió tantas cosas sobre alimentos de mezcla que llegó a ser un experto mundial en la materia, y en los últimos ocho años puso sus conocimientos y competencia técnica al servicio del PMA.*

*Hoy en día, gracias principalmente al PMA, se producen mezclas alimentarias de bajo costo en más de doce países. El último de los países beneficiarios es la India, y se están tramitando planes para la fabricación de estos productos en Haití y otros países. Estos alimentos son especialmente útiles en situaciones de emergencia como la crisis de Rwanda, y particularmente en la alimentación de mujeres y niños vulnerables.*

En **Viet Nam**, mediante los proyectos de alimentos por trabajo se rehabilitaron también diques marítimos que protegen las tierras agrícolas de los estragos de los ciclones y permiten la siembra de arroz de mayor rendimiento.

Más de tres cuartas partes de la asistencia del PMA a **Camboya** fueron para el desarrollo de la infraestructura rural. La ayuda del PMA ha contribuido a la remoción de minas en más de 34 lugares de proyectos, así como a reparar o construir carreteras, canales de riego, pequeños embalses, estanques y pozos.

Aunque **Myanmar** es un país exportador de alimentos y normalmente no suele recibir ayuda, el PMA ha estado trabajando allí desde 1994 para alentar el regreso de los refugiados Rohingya que habían huido a Bangladesh a principios de los años noventa. Un programa especial de rehabilitación en régimen de alimentos por trabajo, financiado bilateralmente, proporciona empleo a corto plazo a los repatriados sin tierra en la construcción de caminos secundarios y de otra infraestructura rural en una zona pobre del país. El programa se triplicó con creces en la estación seca de 1995-96, pero al final de 1996 todavía no se había repatriado a alrededor de 31 000 refugiados.

### *La región del Mediterráneo, Medio Oriente y la CEI*

El 28 por ciento de los gastos operacionales del PMA se dirigen a la región formada por el **Mediterráneo, Medio Oriente** y la **Comunidad de Estados Independientes (CEI)**.

En 1996 la **ex Yugoslavia** recibió el 16 por ciento de los alimentos de socorro del PMA, una cantidad inferior sólo a la que recibió la **región de los Grandes Lagos**. El PMA proporcionó raciones de urgencia a alrededor de 2,6 millones de refugiados, repatriados, personas desplazadas y otros grupos especialmente vulnerables, la mayoría de los cuales en **Bosnia y Herzegovina**. Con objeto de contribuir a la ejecución del proceso de paz, el PMA está buscando la forma de utilizar la ayuda alimentaria para alentar la recuperación económica y promover el empleo.

## UNA PARCELA DE TIERRA PARA UN FUTURO MEJOR

*Bobokalonova Uguloi es una de las miles de mujeres de la ex república soviética de Tayikistán que quedaron solas con sus hijos a raíz de la guerra civil de 1992/93.*

*Bobokalonova y su familia huyeron de su casa sólo con lo que llevaban puesto y se desplazaron hacia el extremo sur del país. Su marido ha desaparecido, y nadie sabe a ciencia cierta si está vivo o muerto. A veces ha tenido que ir de casa en casa pidiendo algo de comer para sus tres hijas.*

*Su situación no es excepcional. Tayikistán es la más pobre de las ex repúblicas soviéticas, y está tratando de recuperarse de la guerra civil que ha provocado decenas de miles de víctimas y 900 000 personas desplazadas y refugiadas. Los alimentos escasean, y los precios han subido en más del 500 por ciento.*

*Algunos supervisores de las Naciones Unidas dicen que han visto madres que vendían a sus hijos en los mercados, y han escuchado a aldeanos que preferían suicidarse antes que morir de hambre.*

*Pero ahora, gracias a un nuevo plan innovador del PMA, el futuro se presenta algo más prometedor para Bobokalonova y otras mujeres como ella. El PMA está trabajando con las autoridades en un plan que permite arrendar privadamente parcelas para cultivar de media hectárea a una hectárea de tierra de regadío.*

*Durante el primer año, cuando sus esfuerzos todavía no dan resultados, el PMA los apoya pagándoles con alimentos, lo cual les permite concentrar sus energías en la agricultura.*

*Ahora participan más de 1 200 familias, pero el objetivo es llegar a 10 000.*



Como en todos los conflictos, las mujeres y los niños son los más afectados. En Tayikistán, un grupo de personas desplazadas tratan de hacer frente a las dificultades creadas por los actuales disturbios civiles

*Trevor Marin, quien preparó el plan del PMA, dice: "La gente vive inmersa en una gran pobreza, y algunos mueren de inanición. Muchos han vendido todo lo que tenían."*

*"Creo que este plan es útil porque en la situación actual el Gobierno no ha realizado grandes progresos en materia de reforma agraria. Estamos tratando de darle a la parte más vulnerable de la sociedad la oportunidad de llegar a ser más autosuficiente, y también de contribuir a mejorar la producción agrícola en general."*

*A Bobokalonova le ha cambiado la vida.*

*"El Programa Mundial de Alimentos me ha ayudado a arrendar media hectárea de tierra, y espero que el maíz que estoy cultivando me ayude a pasar el invierno. Si tengo tierra y la puedo cultivar, obtendré alguna cosecha," dijo Bobokalonova.*

*"Eso es lo que me da esperanzas para el futuro."*

Un decenio de conflictos y las repercusiones de la guerra del Golfo dejaron la economía del **Iraq** en ruinas y a muchos hogares en la incapacidad de alimentarse por sí mismos. En 1996, ante los informes alarmantes de que la salud y la nutrición habían empeorado gravemente en todo el país, el PMA aumentó su ayuda de urgencia para atender a 2,15 millones de personas pertenecientes a grupos vulnerables.

En 1995, el Consejo de la Naciones Unidas aprobó la Resolución 986, que permitía la venta de hasta 2 mil millones de dólares EE.UU. de petróleo iraquí durante un período de seis meses. Un memorando de entendimiento suscrito por el gobierno del Iraq y las Naciones Unidas en mayo de 1996 estableció procedimientos generales para la aplicación de la resolución. El gobierno del Iraq presentó un inventario de los artículos que quería comprar para el programa humanitario. El tratado de petróleo por alimentos fue aprobado por el Secretario General en julio de 1996, y en el marco del acuerdo el PMA recibió la responsabilidad de poner en ejecución un sistema de observación que asegurara la equidad, eficacia y suficiencia de la distribución de alimentos al pueblo iraquí a escala nacional. Asimismo, recibió alimentos en determinados puntos de entrega para su transporte y distribución a las poblaciones de las tres gobernaciones del norte.

En el **Afganistán**, el PMA había desarrollado actividades de rehabilitación para alrededor de 1,2 millones de repatriados y personas desplazadas en el interior, muchos de los cuales viudas y huérfanos de guerra, en la mayor parte de las comunidades del país afectadas por la guerra.

En el marco del programa, el PMA suministró harina de trigo a las panaderías de las zonas urbanas, las cuales posteriormente proporcionaron pan *naan* subvencionado a alrededor de 350 000 personas de los grupos más vulnerables durante el invierno, cuando el pan es el alimento básico. El producto se reinvertió en las comunidades, principalmente en programas destinados a enseñar artes y oficios a los inválidos, viudas de la guerra y jefes de familia sin cónyuge.

La ocupación de Kabul por los talibanes, mahometanos fundamentalistas, en septiembre, y las restricciones que éstos impusieron sobre las actividades de las mujeres fuera del hogar afectaron a las actividades de rehabilitación del PMA, la mayor parte de las cuales incluían a mujeres y niños. La nueva estrategia del PMA para la ayuda al **Afganistán** se concentra en actividades de socorro humanitario y de rehabilitación necesarias para la vida en zonas en las que el personal femenino del PMA y las ONG, tanto nacional como internacional, puede trabajar y someter a seguimiento las actividades.





La Directora Ejecutiva Catherine Bertini entrega un premio a Ghulam Nabi en la sede del PMA. Nabi fue escogida por su destacada actuación en pro de las mujeres afganas

Foto: PMA/Sherri Dougherty

## UNA CUESTIÓN DE GÉNERO

*Cuando los fundamentalistas talibanes ocuparon Kabul en septiembre de 1996, publicaron inmediatamente un edicto por el que limitaban el movimiento de las mujeres fuera de sus casas. El PMA, como otros organismos de ayuda, experimentó un grave retraso en sus operaciones. El edicto excluía tanto la labor de las mujeres empleadas como los proyectos que pretendían ayudar a las mujeres.*

*Pero los talibanes no contaron con Nasiba Ghulam Nabi.*

*A la edad de 25 años, Ghulam Nabi había sido jefa departamental del servicio civil afgano. Cuatro años más tarde ocupó un puesto clave en el PMA, en los proyectos para mujeres.*

*El efecto inmediato del edicto talibán debía ser la supresión de esos proyectos, que incluían las panaderías que producían pan naan, un alimento básico en la dieta afgana, a precios subvencionados. El producto se reinvertía en programas destinados a la capacitación de inválidos, viudas de guerra y cabezas de familia sin cónyuge y a otros proyectos comunitarios.*

*Ghulam Nabi se puso la "bukra", un vestido que le cubría desde la cabeza hasta los pies, con un velo en el rostro, obligatorio entre los talibanes, y dejó las oficinas del PMA. Pero no dejó de trabajar. Ayudó al PMA a negociar un acuerdo con los oficiales talibanes para que permitieran que siguieran funcionando los proyectos de mujeres que tenían personal femenino y estaban dirigidos por mujeres, y ella continuó coordinando los proyectos.*

*En un premio especial ofrecido a Ghulam Nabi en Roma para realzar el Día Internacional de la Mujer, la Directora Ejecutiva Catherine Bertini la elogió "por su labor perseverante con las mujeres...realizada en un contexto de restricciones a la mujer en materia de conducta social y movilidad, y en un tiempo en que ninguna otra mujer de organismos de ayuda siguió trabajando en público".*

*Otras de las personas que obtuvieron premios del PMA en 1997 por mejorar la vida de las mujeres fueron:*

*Khalida Malik, oficial auxiliar de programas en el Pakistán, "por su labor sin precedentes encaminada a proporcionar nuevas oportunidades y beneficios a las mujeres mediante proyectos de rehabilitación de los recursos naturales".*

*Los 27 miembros del equipo del Sudán meridional, "en reconocimiento de su campaña para conseguir la ayuda de mujeres del lugar, mediante comités de socorro, en la operación alimentaria de urgencia realizada en el sur del Sudán".*

Niños en Haití comen alimentos preparados por el PMA en el marco de su programa orientado a ayudar a los más vulnerables



## América Latina y el Caribe

En América Latina y el Caribe, el PMA apoyó las iniciativas de los gobiernos y las comunidades encaminadas a conseguir que las familias más pobres tuvieran acceso a los recursos productivos, y a complementar su dieta mediante intervenciones selectivas en la atención primaria de salud y la educación preescolar y primaria.

La asistencia del PMA en América Central tenía por objeto contribuir a consolidar la paz mediante el reasentamiento de la población afectada por la guerra en **Nicaragua** y la ayuda a repatriados y personas desplazadas en **Guatemala**.

En **Haití**, centró su asistencia en el desarrollo de recursos humanos entre escolares, repatriados y otros grupos vulnerables, y en la rehabilitación y conservación de los recursos naturales. En un proyecto se proporcionaron alimentos a niños en edad preescolar mayores de dos años, la mitad de los cuales ya presentaban señales de malnutrición. Otro proyecto se destinó a 100 000 niños del norte y oeste del país, donde la malnutrición afligía al 15 por ciento de los niños.

En el **Perú**, se inició en agosto de 1996 un proyecto de alimentación en las escuelas primarias orientado a los niños de los tres departamentos más afectados por la violencia desatada en el país a comienzos de los años noventa. Un proyecto de ordenación de cuencas hidrográficas del altiplano andino continuó beneficiando a más de 56 000 familias, un tercio de ellas encabezadas por mujeres.

En **Jamaica**, el PMA ha centrado sus esfuerzos en la expansión y mejora de la formación profesional, la generación de empleo y el desarrollo de microempresas. Está en curso de ejecución un proyecto conjunto del PMA y el Gobierno orientado a los jamaicanos más pobres, especialmente las mujeres, que pone a su alcance capacitación, crédito y cupones para alimentos hasta que consiguen empleo o establecen una microempresa viable.



Llegar a las mujeres prestándoles ayuda tanto de urgencia como para el desarrollo, principalmente ayuda alimentaria, es de importancia crucial para que las estrategias puedan superar la pobreza y ayudar a las comunidades a capear las crisis



# LA MUJER EN LAS SITUACIONES DE URGENCIA

## LA MUJER EN EL DESARROLLO

El PMA considera que la **potenciación del papel de la mujer** es fundamental para la seguridad alimentaria.

Las mujeres constituyen una gran parte de las personas que necesitan ayuda de urgencia. En 1996, el PMA prestó asistencia a 20,5 millones de personas que se vieron obligadas a abandonar sus hogares a causa de las guerras y los conflictos civiles. De ellas, más de 15 millones eran mujeres y niños, generalmente los primeros en sufrir los efectos del hambre en las situaciones de violencia política, sequía, u otro tipo de catástrofes.

Sin embargo, las mujeres pueden ser también agentes importantes de cambio social en el mundo en desarrollo. En Africa producen el 80 por ciento de los alimentos y en Asia, el 60 por ciento y, en general, sobre ellas recae la responsabilidad de la seguridad alimentaria del hogar. La experiencia enseña que la alimentación de las familias es mejor cuando los ingresos están en manos de las mujeres más que en las de los hombres, debido a que con mayor probabilidad las mujeres utilizan el dinero para alimentar a sus hijos y lograr una expansión de sus granjas o actividades comerciales.

Durante 1996, el PMA intensificó sus esfuerzos de alfabetización entre las mujeres y de fortalecimiento de su función económica. También les dio una participación mayor en la evaluación de las necesidades de ayuda alimentaria, la distribución de alimentos a los hogares y el seguimiento de la ayuda.

En 1996, todas las oficinas del PMA en los países y las dependencias de la Sede han aprobado planes de acción para asegurar la condición de igualdad entre el hombre y la mujer y la posibilidad de que las mujeres tengan una palabra más determinante en la toma de decisiones sobre la ayuda alimentaria y los bienes creados.

Asimismo, el PMA pidió a las ONG asociadas y a los gobiernos que recibían su asistencia que adoptaran el mismo criterio, incluidas las disposiciones de los memorandos de entendimiento suscritos con las ONG relativas a la planificación, orientación y distribución de la ayuda alimentaria en función del género. En los planes de operaciones suscritos con las autoridades gubernamentales se dispone que a las mujeres se les dé la posibilidad de hacer oír su voz en los comités asesores.

Esta política está dando frutos.

Los gobiernos estatales de la **India** han garantizado un número mínimo de lugares para las mujeres en los comités rurales de protección y ordenación de los bosques. En **Viet Nam** se ha impartido capacitación técnica y en materia de gestión a las mujeres en el marco de las actividades de alimentos por trabajo, lo cual ha permitido que aumente el número de mujeres dirigentes. En **Chechenia**, las mujeres participan activamente en los comités de asesoramiento y ejecución de proyectos, y en **Túnez** son elegidas para todos los comités de desarrollo.

Cuando **Rwanda** se preparaba para recibir a los refugiados que regresaban de **Tanzanía** a finales de 1996, el Ministro de Promoción de la Familia y la Mujer convino en que la ayuda alimentaria del PMA se distribuyera por conducto de las mujeres representadas en las estructuras administrativas locales. Para las mujeres que intervinieron, las nuevas disposiciones significaban oportunidades de trabajo remunerado, acceso a una información de importancia crucial en su lucha cotidiana por conseguir alimentos para la familia, y el fortalecimiento de su imagen a nivel comunitario.

#### UNA OPORTUNIDAD PARA DESPLEGAR LAS ALAS

*“Ya no soy una cualquiera”, dice Banesa. “Ahora la gente de la aldea me busca.”*

*Pero no siempre había sido así. En los últimos ocho años su vida se ha ido transformando, desde estar al borde de la muerte por inanición a comenzar un camino de autodescubrimiento.*

*Banesa, así la conocen todos en la aldea, nació en medio de la miseria rural de Bangladesh, uno de los países más pobres del mundo, y pertenecía a la clase más pobre, que no poseía tierras ni tenía oportunidades de empleo. Casada apenas pasada la infancia, tuvo que mantener a un marido enfermo y a tres hijos, lo que le significó una vida difícil rayana en la desesperación.*

*“Pedía ayuda a otras personas y me echaban”, recuerda. “Nadie tenía tiempo para mí”.*

*Cuando conseguía empleo como temporera, haciendo trabajos agrícolas ligeros, ganaba muy poco. Algunas veces no tenía alimentos ni dinero para comprarlos, y mi familia se quedaba sin comer.*

*Se le presentó una oportunidad, que Banesa no dejó escapar.*

*Un proyecto que el PMA dirigía con el Gobierno de Bangladesh y el Comité de Fomento Rural de Bangladesh (CFRB), una ONG, ayudó a Banesa y a otros cientos de miles de mujeres muy pobres de las zonas rurales a ser más autónomas y estar más capacitadas para ganar dinero.*

*Para Banesa, la clave que le abrió la posibilidad de un futuro mejor fue un curso de dos años sobre avicultura, durante el cual recibía del PMA una ración mensual de trigo para alimentar a su familia. El Gobierno proporcionó pollos y vacunas; el CFRB se hizo cargo de la capacitación, y la Unión Europea (UE), el Gobierno australiano y el PMA donaron trigo para la venta, con cuyo producto se creó un plan de crédito destinado a las mujeres.*

*Cuando es posible, el PMA suministra algo más que alimentos, o sea algo que pueda dar lugar a un cambio permanente y a romper el ciclo de la pobreza. En este proyecto las mujeres reciben clases de higiene, nutrición y alfabetización, lo cual es decisivo en un país en el que ocho de cada diez mujeres no saben leer ni escribir.*

*A Banesa le sucedió lo que menos se hubiera podido imaginar: abrió una cuenta bancaria, y con el fruto de su trabajo pudo comprar una parcela de tierra cultivable y tres casas pequeñas y modestas. Ahora cría aves y cabras, y produce arroz, berenjenas, calabazas y bananas para vender. Piensa también abrir un almacén, del que se ocuparía su marido.*



## REFORMA

Para el PMA, reforma significa revitalizarse continuamente para hacer frente a los desafíos del futuro.

El proceso de reforma, que ha ocupado el primer lugar en el programa del PMA durante cinco años, tiene por objeto consolidar el enfoque del PMA centrado en las personas, aumentar la responsabilidad, mejorar los sistemas de gestión, movilizar con mayor eficacia los recursos y fortalecer su función de defensa de los pobres. Tras simplificar los procedimientos, modernizar los sistemas, destacar sobre el terreno a más personal superior y especializado y delegar más funciones para facilitar la toma de decisiones en el momento oportuno, el PMA está mejor equipado para cumplir su mandato de ayudar a los pobres que padecen hambre.

Por ejemplo, los costos administrativos del PMA sólo ascienden al 9 por ciento del presupuesto total, siendo así entre los más bajos del sistema de las Naciones Unidas, comparables con los de las ONG mejor administradas. En efecto, por su propia iniciativa, el PMA fue el primer organismo importante de las Naciones Unidas que redujo voluntariamente su presupuesto administrativo en términos reales.

El PMA está **simplificando sus actividades para ayudar mejor a los países más pobres**. Con objeto de concentrar su ayuda al desarrollo en los países menos adelantados, en 1996 el PMA fue suprimiendo gradualmente las actividades operacionales en 15 de los países más aventajados y hoy prevé interrumpirlas en otros siete, en 1997 y 1998. En otros países, para reducir los costos traspasará las funciones de las oficinas en los países a las oficinas regionales. El PMA pedirá también a los países destinatarios que tengan la capacidad para ello, que participen en los costos aportando alimentos locales o pagando el flete marítimo de los alimentos proporcionados. Todo ello le permitirá destinar una parte mayor de sus recursos a los países que más los necesitan.

Para asegurar la **responsabilidad**, el PMA creó la Oficina de Inspección e Investigación, duplicó el personal de su Oficina de Auditoría Interna y emprendió un Programa de Mejora de la Gestión Financiera. El PMA fue el primer organismo importante de las Naciones Unidas que nombró un inspector.

Un proyecto de alimentación escolar apoyado por el PMA proporciona un almuerzo a alumnos de Nicaragua

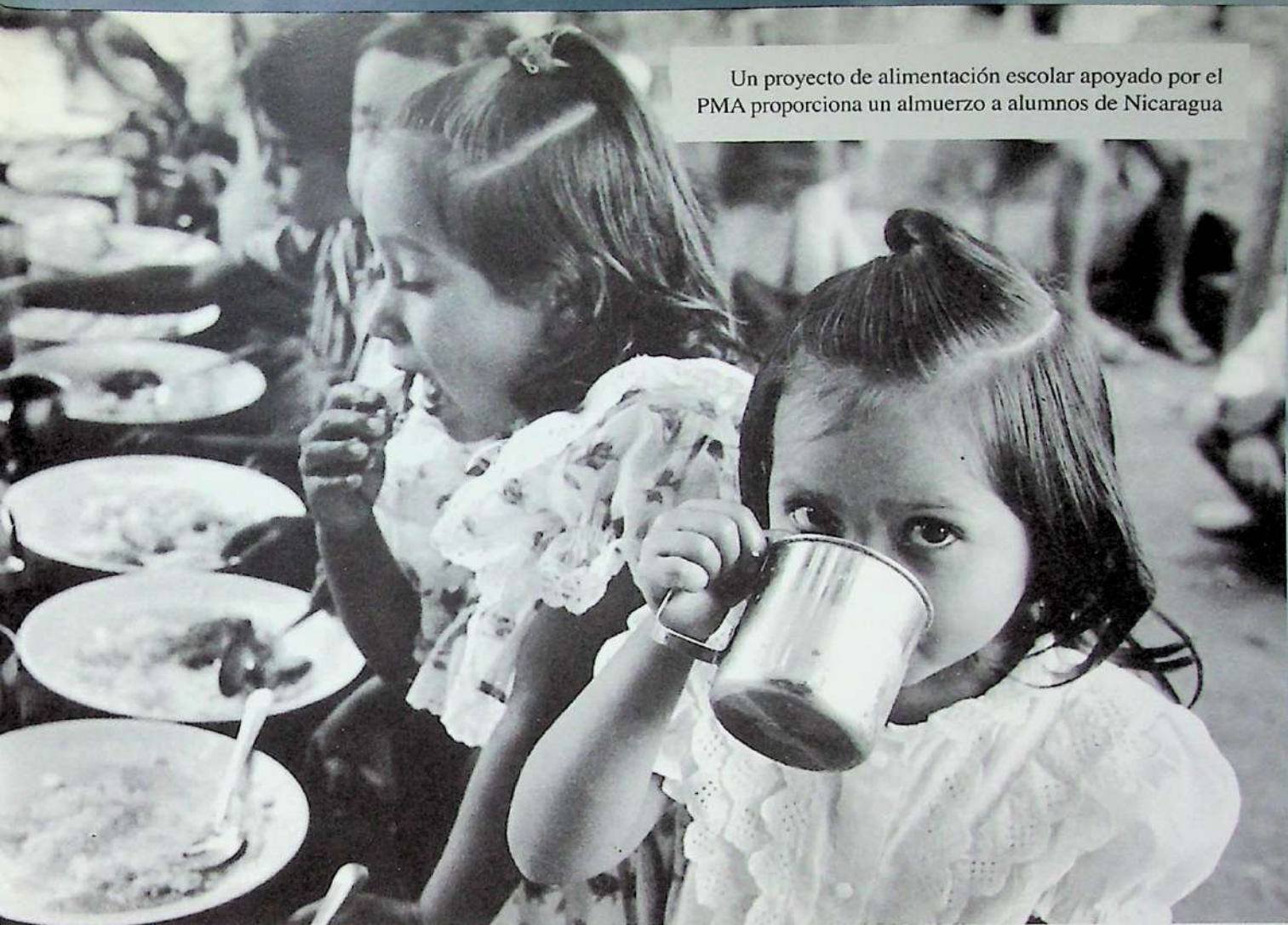


Foto: PMA/Lou Dematteis

La organización está utilizando nuevos instrumentos que proporcionan la precisión necesaria para saber dónde, cómo y a quién debería ir la ayuda.

Con objeto de orientar mejor la asistencia a los grupos más pobres y vulnerables, el PMA está fortaleciendo su capacidad de **análisis y cartografía de la vulnerabilidad (ACV)**, un sistema innovador que sirve para determinar con precisión las necesidades alimentarias.

En colaboración con el Sistema Mundial de Información y Alerta de la FAO, el Sistema de Alerta del Hambre de la USAID, y organizaciones no gubernamentales, la Dependencia de ACV del PMA elabora informes y traza mapas en los que se describe la situación socioeconómica de los países y se identifican las zonas potencialmente vulnerables. Esta información sobre la inseguridad alimentaria de grupos de personas y su capacidad para afrontarla es fundamental para hacer planes tanto de ayuda de urgencia como a largo plazo.

En 1996, el PMA estableció nuevas dependencias de ACV sobre el terreno en **Tanzanía** y el **Senegal**, además de las que ya están funcionando en **Etiopía**, el **Sudán**, el **Pakistán**, **Malawi**, **Zambia** y **Camboya**.

El PMA ha colaborado también estrechamente con el Save the Children (Reino Unido) en la aplicación de una nueva metodología, el análisis de la economía alimentaria familiar, que facilita una mejor comprensión de cómo viven los refugiados y cuáles son sus mecanismos de supervivencia, así como sus posibilidades de acceso a los alimentos y sus fuentes de ingresos. Junto con la OACNUR, el PMA ha utilizado este sistema de análisis para evaluar la seguridad alimentaria y las necesidades de la **región de los Grandes Lagos y Etiopía**.

El PMA aprecia la **colaboración con los organismos asociados**. En 1996, trabajó con organismos de las Naciones Unidas, entre ellos la OACNUR, el UNICEF, el DAH, el FIDA, el PNUD y la FAO, con el Comité Internacional de la Cruz Roja (CICR) y con más de otras 1000 ONG nacionales e internacionales. El PMA contribuyó, además, a la creación de capacidad impartiendo formación a 3 124 funcionarios de contraparte en 42 países en desarrollo.

Con todo esto se pretende que el PMA sea un organismo más fuerte, más flexible y eficaz, con mayor capacidad para atender a las necesidades de las personas pobres que padecen hambre.

## ***Conclusión: Una mirada hacia el futuro***

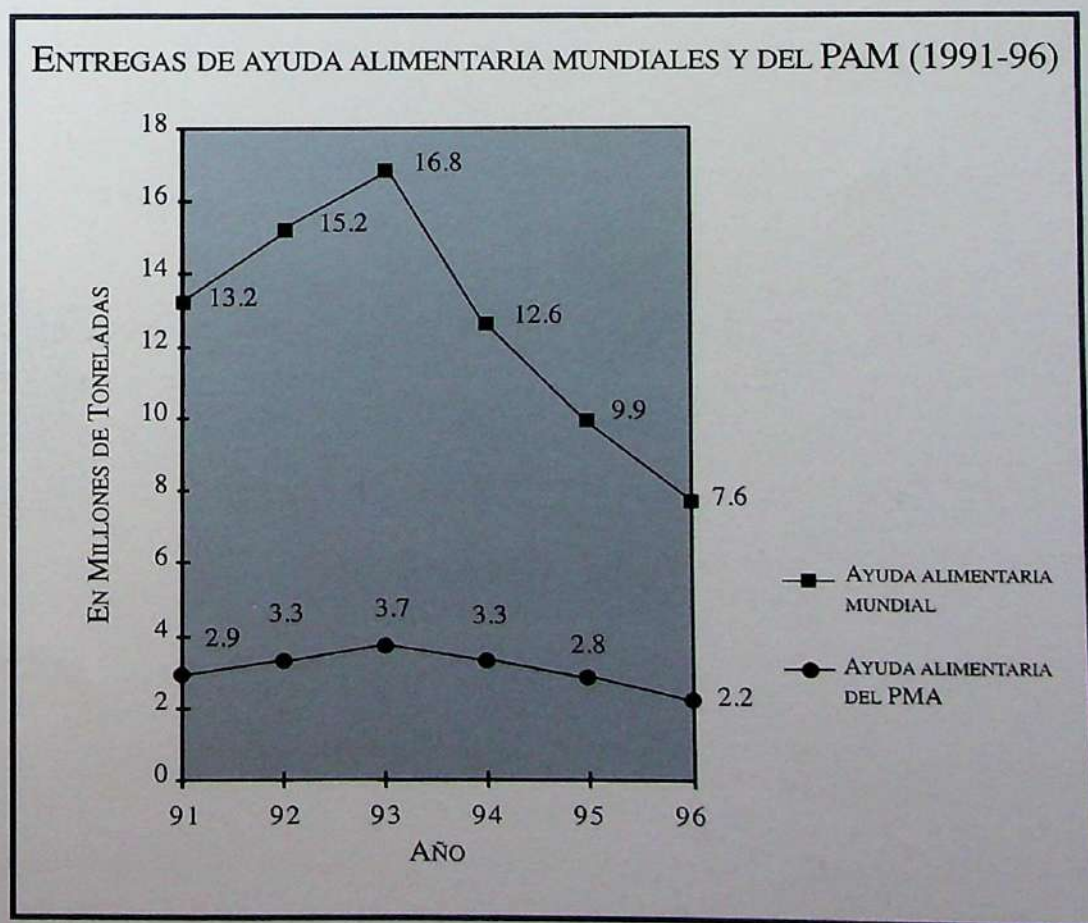
El PMA ha tenido la capacidad de responder con eficacia a las nuevas y continuas emergencias humanitarias. Pero los desafíos a largo plazo que se le plantean y la comunidad internacional en su conjunto son tremendas.

La noticia buena es que el número de las personas pobres aquejadas por el hambre debería de disminuir gracias al aumento de la producción mundial de alimentos. El Banco Mundial prevé para el año 2010 un total de alrededor de 600 millones de

personas en esta categoría (quienes ganan menos de 1 dólar diario). Sin embargo, éstos serán los más pobres de los pobres y padecerán una situación de hambre crónica. Para ayudar a estas personas necesitaremos 27 millones de toneladas de ayuda alimentaria para el año 2005, lo que contrasta de forma pronunciada con los 7,6 millones de toneladas de ayuda alimentaria mundial proporcionados el año pasado.

La Directora Ejecutiva del PMA, Catherine Bertini, ha formulado un llamamiento a la comunidad internacional pidiendo que reexamine sus prioridades. Su llamamiento resuena en medio de señales que indican que el porcentaje del producto interno bruto (PIB) que los países ricos destinan para ayudar a los países pobres se encuentra en el nivel más bajo de los últimos 20 años.

Creemos que esta disminución de la ayuda es un error no sólo desde el punto de vista humanitario sino también político. Todos nos beneficiaremos el día en que los pobres de hoy que padecen hambre tengan la satisfacción de integrarse en el proceso productivo de nuestra sociedad mundial.



El tremendo reto que afronta la comunidad internacional es alimentar a los 800 millones de personas pobres que padecen hambre en todo el mundo.

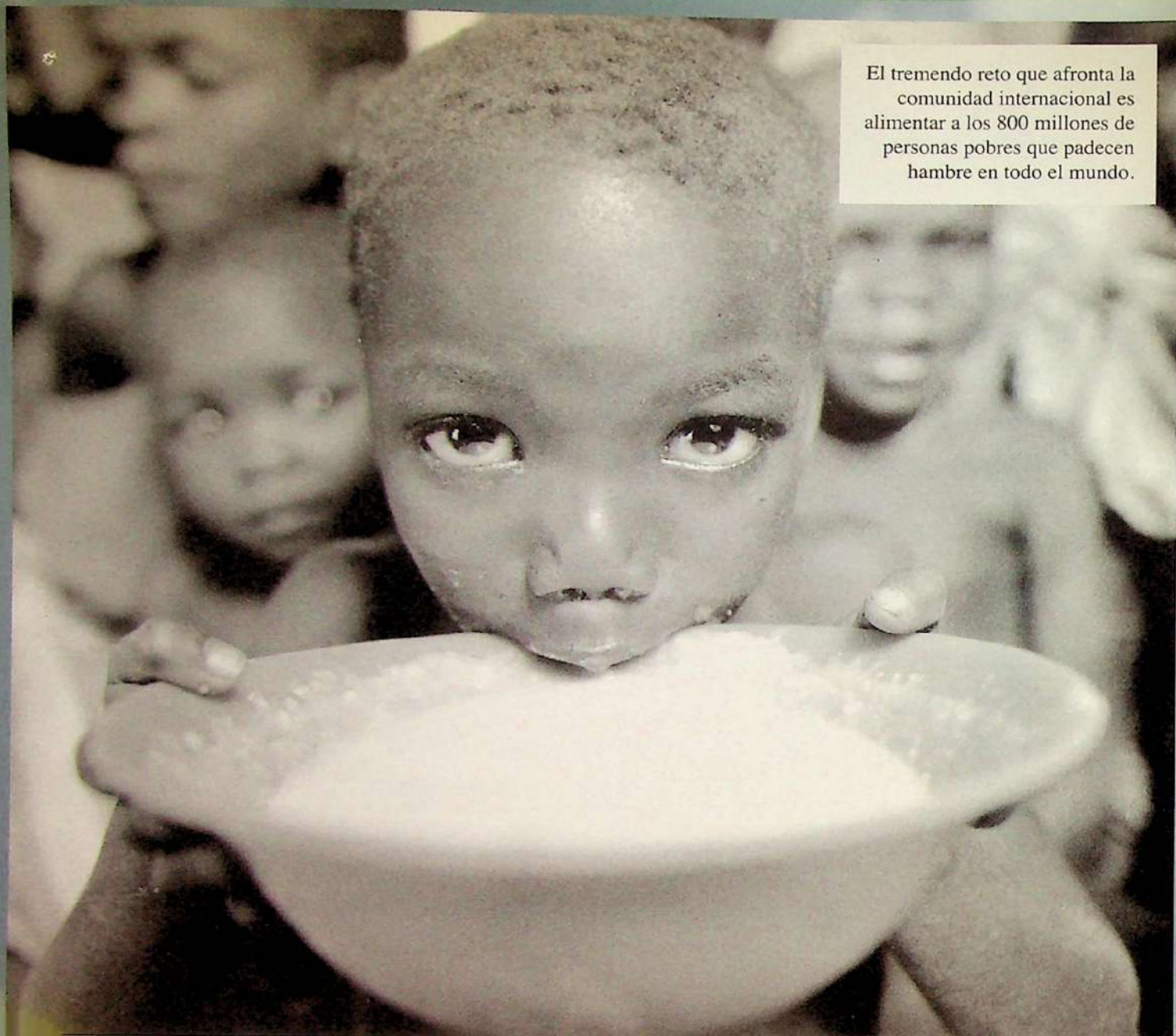


Foto: PMA/Crispin Hughes

#### SIGLAS UTILIZADAS

ACV	Análisis y cartografía de la vulnerabilidad	OACNUR	Oficina del Alto Comisionado de las Naciones Unidas para los Refugiados
ANA	Artículos no alimentarios	OE	Operaciones especiales (PMA)
CEI	Comunidad de Estados Independientes	ONG	Organización no gubernamental
CFRB	Comité de Fomento Rural de Bangladesh	OPS	Operación prolongada de socorro a refugiados y personas desplazadas en el interior del país (PMA)
CICR	Comité Internacional de la Cruz Roja	PBIDA	Países de bajos ingresos y con déficit de alimentos
CRI	Cuenta de Respuesta Inmediata de la RAIE (PMA)	PMA	Programa Mundial de Alimentos
DAH	Departamento de Asuntos Humanitarios	RAIE	Reserva Alimentaria Internacional de Emergencia (PMA)
INTERFAIS	Sistema internacional de información sobre ayuda alimentaria (PMA)	UE	Unión Europea
MA	(país) Menos adelantado	UNICEF	Fondo de las Naciones Unidas para la Infancia
NU	Naciones Unidas	USAID	Agencia para el Desarrollo Internacional

A n e x o s

## ANEXO 1

## PERFIL DE LA AYUDA ALIMENTARIA MUNDIAL EN 1992-96

	1992	1993	1994	1995	1996 <sup>1</sup>
1. Entregas totales de ayuda alimentaria (en millones de toneladas: equivalente en cereales en grano)	15,2	16,9	12,6	9,9	7,6
Cereales	13,4	15,1	10,7	8,6	6,7
No cereales	1,8	1,8	1,9	1,3	0,9
2. Compra de ayuda alimentaria en los países en desarrollo (% del total)	9,5	9,7	11,6	16,5	15,3
3. Entregas de ayuda alimentaria por canales (% del total)					
Bilaterales	60	65	52	50	50
Multilaterales	22	22	27	29	29
(El PMA representa más del 95 por ciento)					
ONG	18	13	21	21	21
4. Entregas de ayuda alimentaria por categoría (% del total)					
Programas	50	60	44	41	38
Socorro	33	25	34	35	36
Proyectos	17	15	22	24	26
5. Entregas de ayuda alimentaria por regiones (% del total)					
África subsahariana	40	29	34	33	35
Asia meridional y oriental	18	12	20	23	27
Europa y CEI	20	41	28	27	18
América Latina y el Caribe	12	12	11	9	10
África del Norte y Oriente Medio	10	6	7	8	10
6. Entregas de ayuda alimentaria por clases de situación especial de los países (% del total)					
Entregas a países en desarrollo	87	68	86	93	93
Entregas a países de bajos ingresos y con déficit de alimentos	80	62	78	76	78
Entregas a países menos adelantados	44	29	45	43	49
7. Total de entregas de ayuda alimentaria en cereales, expresadas en porcentaje de:					
La producción mundial de cereales	0,7	0,8	0,6	0,4	0,3
Las importaciones mundiales de cereales <sup>2</sup>	6,2	7,1	5,6	4,3	3,2
8. Entregas de ayuda alimentaria en cereales a los PBIDA, expresadas en porcentaje de:					
La producción de cereales de los PBIDA	1,3	1,1	1,0	0,8	0,6
Las importaciones de cereales de los PBIDA <sup>2</sup>	14,8	13,3	13,5	9,4	7,8

<sup>1</sup> Datos provisionales

<sup>2</sup> Las estadísticas de importaciones se refieren a los períodos de julio/junio que finalizan en los años señalados, salvo para el arroz, que corresponde al año civil indicado

Fuente: PMA (INTERFAIS), marzo de 1997, y FAO, Perspectivas alimentarias, marzo de 1997

## PROYECTOS DE DESARROLLO APROBADOS EN 1996

País	Número del proyecto	Título del proyecto	Beneficiarios de alimentos		Costo total para el PMA (millones de dólares)	Costo total (millones de dólares)	Duración (años)
			por año previstos (miles)	Total de asignaciones alimentarias del PMA (miles de t.)			
Bangladesh	2197 (Ampl. 10)	Programa de desarrollo rural	2250	187,0	59,3	120,9	2
Cabo Verde	2394 (Ampl. 5)	Asistencia a un programa de comedores escolares	73	11,2	11,8	12,6	4
China	5652	Proyecto de desarrollo agrícola integrado en el nordeste de Sichuan (PMA/FIDA)	212	76,2	19,0	70,5	5
Cuba	5686	Producción agrícola para la seguridad alimentaria en la provincia de Granma	90	26,9	17,2	45,4	3
Egipto	5586	Apoyo para la ordenación de recursos naturales en el desierto noroccidental	62	9,9	3,8	8,7	5
Gambia	2729 (Ampl. 2)	Desarrollo rural basado en la comunidad	195	3,9	2,9	3,7	3
Gaza	5761	Apoyo a programas de redes de seguridad social en la Franja de Gaza	50	8,0	3,9	7,7	1
Jordania	5783	Apoyo para la mejora de tierras en régimen de participación	76	47,9	16,0	73,1	5
Malawi	5782	Mejora de la seguridad alimentaria mediante actividades selectivas de alimentos por trabajo	35	6,9	2,1	3,4	1,5
Mauritania	055 (Ampl. 7)	Asistencia al sector de la enseñanza básica	52	7,4	8,7	9,7	4
Níger	2445 (Ampl. 4)	Asistencia alimentaria a escuelas primarias para la población nómada y trashumante	26	15,5	12,5	14,3	4
Viet Nam	5322	Fomento de actividades forestales en pequeña escala en cinco provincias del nordeste de Viet Nam	310	41,6	15,9	19,3	4
Zaire	5732	Seguridad alimentaria en Kinshasa	40	3,6	2,5	2,5	2
<b>Aumentos de presupuesto aprobados por la Junta Ejecutiva</b>							
Haití	4111	Asistencia del PMA a comedores escolares entre regiones del norte y nordeste de Haití	58	3,4	1,8	1,8	1
Sudán	531 (Ampl. 2)	Asistencia a escuelas primarias y secundarias en régimen de internado	95	9,3	4,3	4,3	1
<b>Aumentos de presupuesto aprobados por la Directora Ejecutiva</b>							
<b>TOTAL</b>			<b>3529</b>	<b>22,2</b>	<b>17</b>	<b>393,6</b>	
				<b>471,6</b>	<b>194,4</b>		



## PROYECTOS DE DESARROLLO APROBADOS EN 1996

País	Número del proyecto	Título del proyecto	Beneficiarios de alimentos		Costo total para el PMA (millones de dólares)	Costo total (millones de dólares)	Duración (meses)
			por año previstos (miles)	Total de asignaciones alimentarias del PMA (miles de t.)			
Argelia	5788	Alimentación de tuaregs desplazados procedentes de Malí	6	0,9	0,8	8	
Armenia	5301 (Ampl. 2)	Ayuda alimentaria a refugiados, personas desplazadas en el interior y otros grupos vulnerables	250	15,2	8,4	10	
Azerbaiyán	5302 (Ampl. 2)	Personas desplazadas en el interior y otros grupos vulnerables	225	19,3	10,5	12	
Cuba	5792	Ayuda alimentaria a damnificados por el huracán	205	8,8	3,8	3	
Etiopía	5764	Ayuda alimentaria de socorro a zonas con grave déficit de alimentos	550	31,7	10,6	12	
Georgia	5315 (Ampl. 2)	Ayuda alimentaria de urgencia a personas desplazadas en el interior y otros grupos vulnerables	300	26,3	13,7	12	
Corea (R.D.P.)	5710 (Ampl. 1)	Ayuda alimentaria a damnificados por las inundaciones y niños menores de cinco años	1575	70,6	25,9	10	
Líbano	5775	Ayuda alimentaria de urgencia a personas desplazadas en el interior procedentes del sur del Líbano	100	0,7	0,7	1	
Mozambique	5770	Ayuda a damnificados por las inundaciones, repatriados y antiguos PDI	163	23,9	9,2	10	
Federación de Rusia	5665 (Ampl. 1)	Ayuda alimentaria de urgencia a personas desplazadas en el interior procedentes de Chechenia	92	7,5	5,2	10	
Rwanda	5624 (Ampl. 1)	Ayuda alimentaria a víctimas de la operación regional de urgencia de Rwanda/Burundi	2330	239,2	160,4	9	
Sierra Leona	5767	Ayuda alimentaria de socorro a personas desplazadas en el interior de Sierra Leona	609	42,4	25,6	9	
Tayikistán	5253 (Ampl. 2)	Ayuda alimentaria de urgencia a grupos vulnerables	400	26,1	15,8	11	
Ex Yugoslavia	5142 (Ampl. 4)	Asistencia a refugiados repatriados, personas desplazadas y otras poblaciones afectadas por la guerra	2246	221,1	159,4	12	
Yemen	5785	Damnificados por las inundaciones en las gobernaciones de Shabwa y Marib	44	0,3	0,1	1	
Zaire	5742	Refugiados sudaneses en el alto Zaire	18	1,6	1,1	6	
<b>Aumentos de presupuesto<sup>1</sup></b>			<b>9113,0</b>	<b>825,6</b>	<b>506,3</b>	<b>451,2</b>	
<b>TOTAL</b>							

Nota: Las asignaciones comprenden las revisiones de presupuesto (+/-) al 31 de diciembre de 1996

<sup>1</sup> Respecto de operaciones aprobadas antes del período de presentación de informes

## ANEXO 2

## OPERACIONES PARA SITUACIONES PROLONGADAS DE SOCORRO APROBADAS EN 1996

País	Número del proyecto	Título del proyecto	Beneficiarios de alimentos por año previstos (miles)	Total de asignaciones alimentarias del PMA (miles de t.)	Costo total para el PMA (millones de dólares)	Costo total (millones de dólares)	Duración (meses)
Afganistán	5086 (Ampl. 4)	Socorro y rehabilitación en el Afganistán	1500	173,7	80,0	93,5	12
Argelia	4155 (Ampl. 6)	Ayuda alimentaria para los grupos vulnerables entre los refugiados del Sahara Occidental	80	9,7	5,5	10,9	12
Bangladesh	5329 (Ampl. 1)	Ayuda a los refugiados rohingya procedentes de Myanmar	24	5,7	2,1	4,8	12
Camboya	5483 (Ampl. 3)	Programa de rehabilitación para ayuda a los repatriados, las personas desplazadas en el interior y los grupos vulnerables	1710	66,9	37,6	37,8	18
Djibouti	4960 (Ampl. 2)	Ayuda alimentaria a refugiados etíopes y somalíes y a repatriados de Etiopía	40	3,2	1,9	3,1	12
Etiopía	5241 (Ampl. 2)	Ayuda alimentaria para los refugiados de Somalia, el Sudán, Djibouti y Kenya en Etiopía y para los repatriados etíopes de los países vecinos	307	81,5	43,2	60,2	18
Irán	4161 (Ampl. 4)	Asistencia alimentaria a los refugiados iraquíes en Irán	66	12,9	5,4	11,1	12
Irán	4258 (Ampl. 6)	Alimentación de refugiados afganos en el Irán y apoyo a la repatriación	322	19,2	7,5	24,5	12
Liberia	4604 (Ampl. 5)	Ayuda alimentaria dirigida a las personas desplazadas en el interior de Liberia y a los refugiados liberianos en Guinea, Côte d'Ivoire y Ghana	1485	119,3	77,8	124,2	12
Mauritania	5413 (Ampl. 2)	Ayuda alimentaria a refugiados de Malí	38	2,7	2,0	14,4	10
Pakistán	4256 (Ampl. 6)	Programa de red de seguridad y rehabilitación ambiental en las zonas del Pakistán	350	13,6	7,3	22,7	12
Sri Lanka	5346 (Ampl. 3)	Asistencia a personas de Sri Lanka desplazadas en el interior del país	50	10,0	3,6	5	14
Yemen	5771	Ayuda alimentaria a refugiados somalíes	8	1,6	1,1	3,3	12
Zambia	5428 (Ampl. 2)	Ayuda alimentaria a refugiados de Angola y el Zaire	7	0,6	0,4	2,9	12
<b>Aumento de presupuesto<sup>1</sup></b>			<b>5987</b>	<b>13,3</b>	<b>11,9</b>	<b>418,4</b>	
<b>TOTAL</b>				<b>533,9</b>	<b>287,3</b>		

Nota: Presupuestos originales

<sup>1</sup> Presupuestos aprobados en 1996 para todas las asignaciones adicionales (incluidas las operaciones aprobadas en 1996)

## CARTERA DE ACTIVIDADES DEL PMA POR TIPOS DE OPERACIONES, Y POR CATEGORÍAS DE PAÍSES Y REGIONES

	Mundial (mil. \$)	(%)	MA (mil. \$)	(%)	PBIDA (mil. \$)	(%)	África Subsahariana (mil. \$)	(%)	Asia meridional y oriental (mil. \$)	(%)	América Latina y el Caribe (mil. \$)	(%)	África del norte y Oriente Medio (mil. \$)	(%)	Europa y CEI (mil. \$)	(%)
<b>DESARROLLO</b>	<b>1054</b>	<b>54</b>	<b>324</b>	<b>46</b>	<b>842</b>	<b>56</b>	<b>249</b>	<b>39</b>	<b>452</b>	<b>75</b>	<b>191</b>	<b>43</b>	<b>160</b>	<b>59</b>		
<b>DESARROLLO AGRÍCOLA Y RURAL</b>																
Fomento y mejora de tierras	520	27	150	21	445	29	95	15	309	52	43	10	73	27		
Silvicultura	193	10	49	7	156	10	71	11	89	15	7	2	25	9		
Infraestructura comunitaria	204	10	113	16	163	11	71	11	40	7	74	17	19	7		
Otros	137	7	12	2	78	5	12	2	14	2	67	15	43	16		
<b>DESARROLLO DE RECURSOS HUMANOS</b>	<b>890</b>	<b>46</b>	<b>376</b>	<b>54</b>	<b>673</b>	<b>44</b>	<b>384</b>	<b>61</b>	<b>147</b>	<b>25</b>	<b>249</b>	<b>57</b>	<b>111</b>	<b>41</b>		
Grupos vulnerables	334	17	118	17	259	17	98	15	110	18	114	26	12	4		
Escuelas primarias	422	22	162	23	303	20	234	37	11	2	112	25	66	24		
Otros grupos humanos	134	7	96	14	111	7	52	8	26	4	23	5	33	12		
<b>TOTAL DE DESARROLLO</b>	<b>1944</b>	<b>100</b>	<b>700</b>	<b>100</b>	<b>1515</b>	<b>100</b>	<b>633</b>	<b>100</b>	<b>599</b>	<b>100</b>	<b>440</b>	<b>100</b>	<b>271</b>	<b>100</b>		
<b>SOCORRO</b>																
<b>CATÁSTROFES NATURALES</b>	<b>113</b>	<b>9</b>	<b>79</b>	<b>8</b>	<b>84</b>	<b>8</b>	<b>79</b>	<b>9</b>	<b>31</b>	<b>18</b>	<b>4</b>	<b>57</b>				
Catástrofes naturales repentinas	42	3	13	1	13	1	8	1	31	18	4	57				
Sequía, pérdida de cosechas	71	5	66	7	71	7	71	8								
<b>CATÁSTROFES DE ORIGEN HUMANO</b>	<b>1199</b>	<b>91</b>	<b>876</b>	<b>92</b>	<b>928</b>	<b>92</b>	<b>776</b>	<b>91</b>	<b>139</b>	<b>82</b>	<b>4</b>	<b>50</b>	<b>185</b>	<b>100</b>	<b>204</b>	<b>100</b>
Operaciones de refugiados	503	38	451	47	451	45	446	52	54	32	3	43	6	3		
Operaciones de personas desplazadas	696	53	425	45	477	47	330	39	85	50	1	14	179	97	204	100
<b>TOTAL DE SOCORRO</b>	<b>1313</b>	<b>100</b>	<b>954</b>	<b>100</b>	<b>1011</b>	<b>100</b>	<b>855</b>	<b>100</b>	<b>170</b>	<b>100</b>	<b>7</b>	<b>100</b>	<b>185</b>	<b>100</b>	<b>204</b>	<b>100</b>
<b>TOTAL DE LA ASISTENCIA DEL PMA</b>	<b>3257</b>		<b>1654</b>		<b>2526</b>		<b>1488</b>		<b>769</b>		<b>447</b>		<b>456</b>		<b>204</b>	

(al 31/12/1996, en millones de dólares)

Nota: "La cartera" se refiere al valor total de todos los proyectos y operaciones del PMA en curso de ejecución según fueron aprobados por el órgano rector o la Directora Ejecutiva, en virtud de las facultades en ella delegadas. No resulta fácil comparar la cartera de operaciones de socorro con la de desarrollo, dado que la duración de los proyectos de desarrollo es de dos a seis años, mientras que las operaciones de socorro suelen durar de seis a 18 meses, con las prórrogas que sean necesarias.

## ANEXO 4

## PROMESAS Y CONTRIBUCIONES TOTALES ANUNCIADAS PARA 1996 POR LOS DONANTES

(al 31 de diciembre de 1996) (en miles de dólares)

	Promesas							Total
	ordinarias	CRI	RAIE	ANA	OPR/OPS	OE	Otros <sup>1</sup>	
Australia	41451		5927		14841		1012	63231
Austria	3750	117	835				72	4774
Bangladesh	1063							1063
Bélgica	4783		11475		2239	528	446	19472
Canadá	43569	2190	10479		14589		985	71812
UE	42118		93213		57108	3189	1245	196873
China	1100							1100
Colombia	14							14
Costa Rica	8							8
Cuba	875							875
Dinamarca	33259	1730	10417		5475	1239	944	53064
Egipto	200							200
Finlandia	6976		4833		3888	200	148	16045
Francia	2974		897		15139	118	76	19203
Alemania	33931	37	30779		28765	2075	448	96036
Ghana	5							5
Grecia	150							150
Hungría	58							58
Islandia	8							8
CICR			1496					1496
India	1785							1785
Indonesia	100							100
Irlanda	1719		1175		255			3149
Israel			109					109
Italia	3271	78	15688		15688	150		34876
Japón	17500	1215	66888	1000	28506	8710	214	124032
Jordania	21							21
Luxemburgo			218					218
Nepal					150			150
Países Bajos	25967	3015	28062	2245	14858	3671	987	78804
Nueva Zelandia	233		67		103	136		539
ONG			4311	50				4361
Noruega	18523	3143	4750	2290	11789	560	480	41535
Otros		40	5		285	500		831
Pakistán	323							323
Panamá	1							1
Eslovaquia	6							6
Eslovenia			12					12
Corea	440		2000					2440
España	781	3	1880				11055	13720
Sri Lanka	114							114
Suecia	14350	3728	8204		4257	2474	151	33164
Suiza	5787	834	12811		7447	3015	66	29961
Siria	9							9
Reino Unido	7469	1069	15067		9888	941		34434
EE.UU	84670	2000	296951		107012	4348		494980
<b>TOTAL</b>	<b>399362</b>	<b>19201</b>	<b>628549</b>	<b>5585</b>	<b>342282</b>	<b>31852</b>	<b>18327</b>	<b>1445159</b>

<sup>1</sup> Categoría de recursos que incluye asignaciones para oficiales profesionales subalternos y contribuciones bilaterales para proyectos y operaciones asistidos por el PMA.

N.B. Dado que las cifras se han redondeado, la suma de las mismas en el cuadro no corresponde necesariamente a los totales.

ANEXO 5

**DONANTES PRINCIPALES<sup>1</sup> AL PMA POR TIPOS DE PROMESAS O CONTRIBUCIONES EN 1996**

(al 31 de diciembre de 1996) (en miles de dólares)

	Total		Promesas ordinarias		CRI		OPR		RAIE		Artículos no alimentarios		Operaciones especiales		Otros <sup>2</sup>		
	Donante	Valor	Donante	Valor	Donante	Valor	Donante	Valor	Donante	Valor	Donante	Valor	Donante	Valor	Donante	Valor	
1	EE.UU.	494980	EE.UU.	84670	Suecia	3728	EE.UU.	107010	EE.UU.	296951	Noruega	2290	Japón	8710	España	11055	
2	UE	196873	Canadá	43569	Noruega	3143	UE	57108	UE	93213	Países Bajos	2245	EE.UU.	4348	UE	1245	
3	Japón	124032	UE	42118	Países Bajos	3015	Alemania	28765	Japón	66888	Japón	1000	Países Bajos	3671	Australia	1012	
4	Alemania	96036	Australia	41451	Canadá	2190	Japón	28506	Alemania	30779				UE	3189		
5	Países Bajos	78804	Alemania	33931	EE.UU.	2000	Italia	15688	Países Bajos	28062				Suiza	3015		
6	Canadá	71812	Dinamarca	33259	Dinamarca	1730	Francia	15139	Italia	15688				Suecia	2474		
7	Australia	63231	Países Bajos	25967	Japón	1215	Países Bajos	14858	Reino Unido	15067				Alemania	2075		
8	Dinamarca	53064	Noruega	18523	Reino Unido	1069	Australia	14841	Suiza	12811				Dinamarca	1239		
9	Noruega	41535	Japón	17500			Canadá	14589	Bélgica	11475							
10	Italia	34876	Suecia	14350			Noruega	11789	Canadá	10479							
11	Reino Unido	34434	Reino Unido	7469			Reino Unido	9888	Dinamarca	10417							
12	Suecia	33164	Finlandia	6976			Suiza	7447	Suecia	8204							
13	Suiza	29961	Suiza	5787			Dinamarca	5475	Australia	5927							
14	Bélgica	19472	Bélgica	4783			Suecia	4257	Finlandia	4833							
15	Francia	19203	Austria	3750			Finlandia	3888	Noruega	4750							
16	Finlandia	16045	Italia	3271			Bélgica	2239	ONG	4311							
17	España	13720	Francia	2974					Corea	2000							
18	Austria	4774	India	1785					España	1880							
19	ONG	4361	Irlanda	1719					CICR	1496							
20	Irlanda	3149	China	1100					Irlanda	1175							
21	Corea	2440	Bangladesh	1063													
22	India	1785															
23	CICR	1496															
24	China	1100															
25	Bangladesh	1063															

<sup>1</sup> Se enumeran individualmente todos los donantes que asignaron o contribuyeron con un total superior a un millón de dólares para cada categoría

<sup>2</sup> Categoría de recursos que incluye asignaciones para oficiales profesionales subalternos y contribuciones bilaterales para proyectos y operaciones del PMA



**Programa Mundial de Alimentos**

Via Cristoforo Colombo, 426

00145 Roma

ITALIA

Tel.: 522821

Facsímil: 59602348 - 59602111

Télex: 626675 WFP I

Ubicación Web: <http://www.wfp.org>

Correo electrónico: [wfpinfo@wfp.org](mailto:wfpinfo@wfp.org)