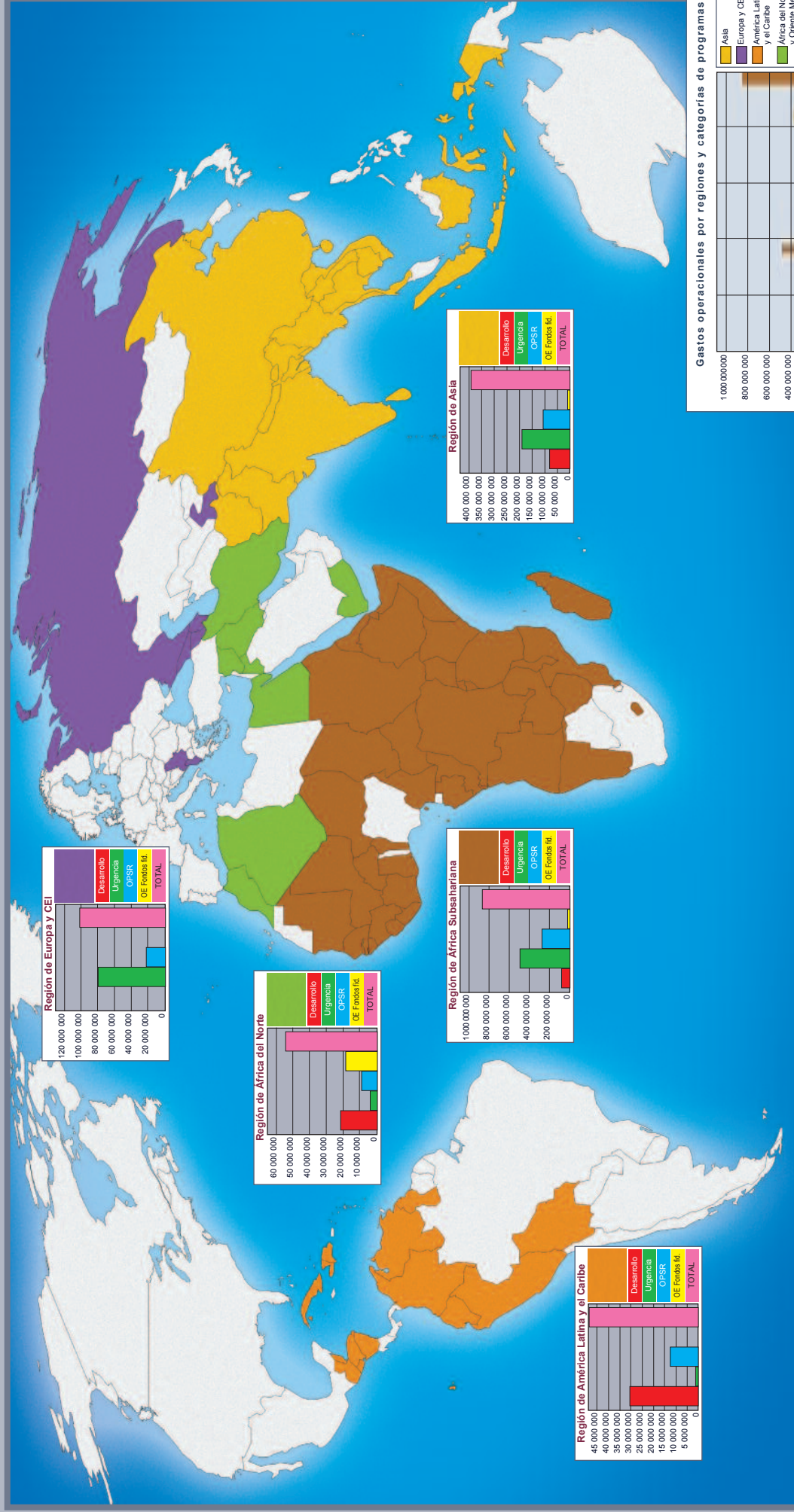


Programa Mundial de Alimentos
Informe Anual 2000

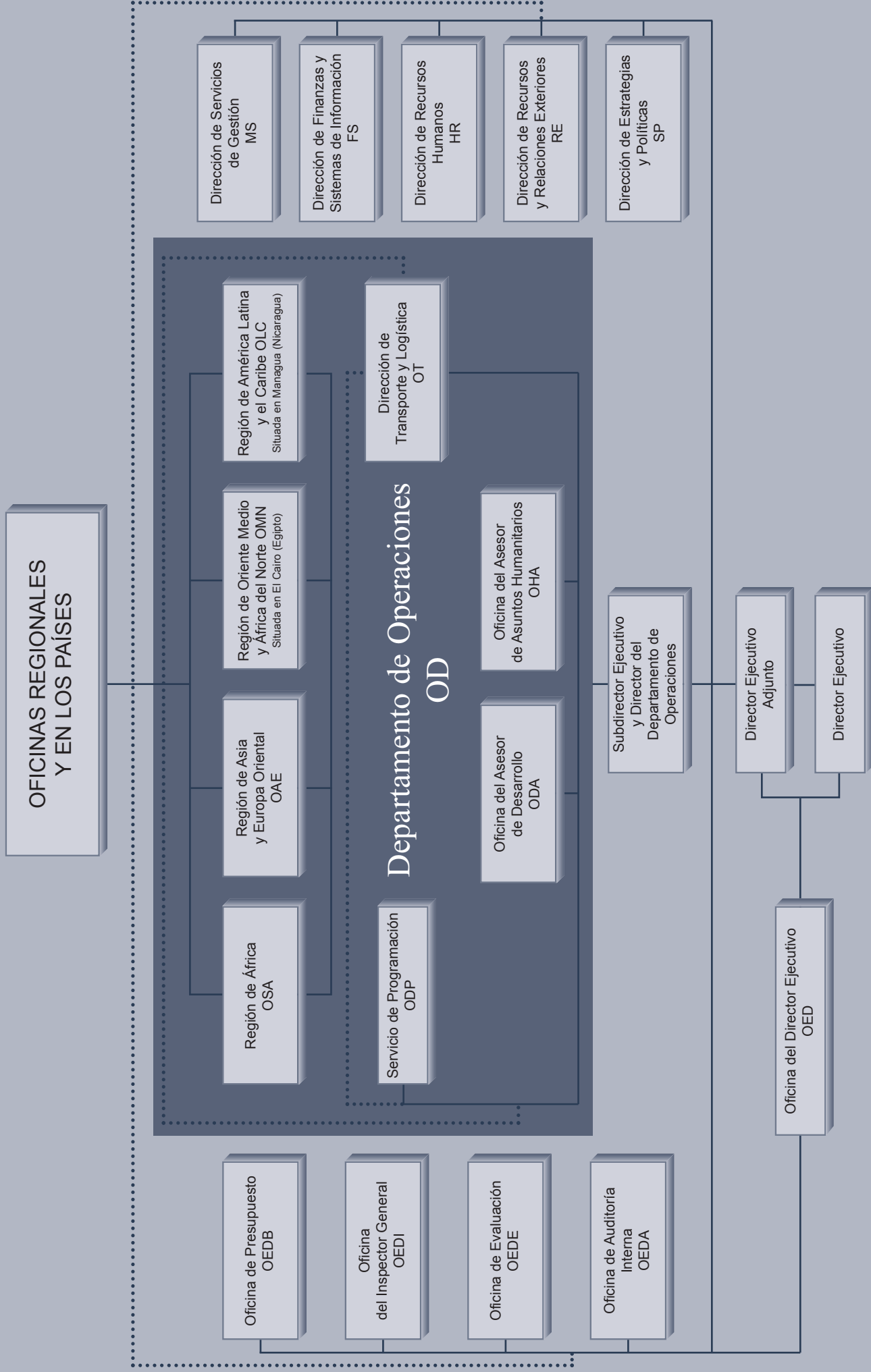


GASTOS OPERACIONALES DEL PMA POR REGIONES Y CATEGORÍAS DE PROGRAMAS, 2000 (en millones de dólares)



Las denominaciones empleadas en esta publicación y la forma en que aparecen presentados los datos que contiene no entrañan, por parte del Programa Mundial de Alimentos (PMA), juicio alguno sobre la condición jurídica de ninguno de los países, territorios, ciudades o zonas citados o de sus autoridades, ni respecto de la delimitación de sus fronteras o límites.

ORGANIGRAMA DEL PMA - DICIEMBRE DE 2000





Programa Mundial de Alimentos
Informe Anual 2000



WFP
Programa
Mundial
de Alimentos

Índice

<i>Prólogo</i>	1
<i>Prefacio</i>	2
<i>Examen del año 2000</i>	3
Resumen: 83 millones de beneficiarios	3
Orientación de la asistencia a la población más pobre	3
Promoción del comercio y ayuda a los agricultores locales	3
<i>El PMA en cifras: 2000</i>	4
<i>Catástrofes naturales</i>	5
<i>Resumen</i>	5
Sequía	5
La tierra reseca produce millones de damnificados	5
Se evita la hambruna en el Cuerno de África	5
Inundaciones	7
Una catástrofe sin precedentes azota Mozambique	7
Se presta asistencia a más de un millón de personas en Asia	7
Tras ser salvada de la crecida, Rafa presta ayuda a otros	8
Después del huracán Mitch	8
<i>Conflictos y disturbios civiles</i>	9
<i>Resumen</i>	9
El conflicto en Chechenia	10
“Es como un gran castigo”	10
Afganistán: continúa la crisis humanitaria	10
Grandes Lagos: un farrago de operaciones prolongadas de urgencia	12
África occidental: la lucha contra el hambre en tres países, pese a las circunstancias	12
<i>Alimentación en las escuelas</i>	13
La clave está en educar a las niñas	13
Niñas y educación: toda la verdad	14
Con clases y sin hambre	15
La alimentación en las escuelas es necesaria	16
<i>Enfoques innovadores</i>	17
Actividades de desarrollo	17
Alimentos para los que sufren hambre en el Himalaya	17

Medidas con respecto a las minas.....	18
El PMA y el VIH/SIDA.....	18
Se ayuda a limitar la propagación de Ébola	18
<i>Asistencia humanitaria y de socorro en caso de catástrofes.....</i>	<i>19</i>
Seguridad.....	19
Seguridad para nuestro personal.....	19
Preparación y respuesta	19
Capacitación en toma de conciencia en cuestiones de seguridad	20
<i>Voces desde el terreno</i>	<i>20</i>
MOZAMBIQUE.....	20
SOMALIA	21
GUINEA BISSAU	21
LIBERIA	22
AFGANISTÁN.....	23
<i>Asociaciones.....</i>	<i>24</i>
Asociaciones con organismos con sede en Roma	24
Colaboración sobre el terreno con otros organismos de las Naciones Unidas	24
Compartir conocimientos sobre telecomunicaciones.....	24
Compartir los sistemas de comunicaciones.....	25
Colaboración con organizaciones no gubernamentales	25
Colaboración con el Banco Mundial.....	25
Asociación PMA-DFID.....	25
<i>Financiación y gestión</i>	<i>26</i>
Donantes.....	26
Donantes no tradicionales aumentan sus contribuciones.....	26
Estrategia de movilización de recursos.....	26
Se necesitan existencias para el desarrollo	27
Un apoyo temprano puede hacer ahorrar dinero	27
El nuevo sistema de información institucional.....	27
Actividades de promoción	28
Mayor transparencia	28
Dotación de personal y equilibrio entre sexos	29
Anexos	31

Siglas utilizadas

AIF	Asociación Internacional de Fomento	OEDA	Oficina de Auditoría Interna
CAA	Convenio sobre la ayuda alimentaria	OEDI	Oficina del Inspector General
CEI	Comunidad de Estados Independientes	OMS	Organización Mundial de la Salud
CRI	Cuenta de Respuesta Inmediata	ONG	Organización no gubernamental
DANIDA	Organismo Danés de Desarrollo Internacional	OPSR	Operación prolongada de socorro y recuperación
DFID	Departamento de Desarrollo Internacional del Reino Unido	OU	Operación de urgencia
DFMS	Sistema de comunicación electrónica en zonas remotas	PBIDA	País de bajos ingresos y con déficit de alimentos
ECOMOG	Grupo de Verificación de la Cesación del Fuego de la Comunidad Económica de Estados del África Occidental	PDI	Persona desplazada en el interior de su propio país
FAAD	Política de habilitación para el desarrollo	PEP	Perfil de la estrategia en el país
FAO	Organización de las Naciones Unidas para la Agricultura y la Alimentación	PNB	Producto nacional bruto
FIDA	Fondo Internacional de Desarrollo Agrícola	SAP	Sistemas, aplicaciones y productos en el procesamiento de datos
FMIP	Programa de Mejora de la Gestión Financiera	SMI	Salud maternoinfantil
IASC	Comité Permanente entre Organismos	UNHRD	Depósito de las Naciones Unidas para respuestas humanitarias
JLC	Centro Conjunto de Logística de las Naciones Unidas	UNICEF	Fondo de las Naciones Unidas para la Infancia
MA	(País) menos adelantado	UNSECOORD	Oficina del Coordinador de Medidas de Seguridad de las Naciones Unidas
OACNUR	Oficina del Alto Comisionado de las Naciones Unidas para los Refugiados	VAM	Análisis y cartografía de la vulnerabilidad
OCHA	Oficina de Coordinación de Asuntos Humanitarios	VHF	Comunicaciones en ondas métricas
		VIH/SIDA	Virus de inmunodeficiencia humana/síndrome de inmunodeficiencia adquirida

Notas generales:

Salvo indicación en contrario, todos los valores monetarios se expresan en dólares EE UU.

Salvo indicación en contrario, todas las cantidades de alimentos se expresan en toneladas.

Los países de bajos ingresos y con déficit de alimentos (PBIDA) comprenden a todos los países deficitarios en alimentos (es decir, importadores netos de cereales) cuyo producto nacional bruto por habitante (PNB) es inferior al nivel que utiliza el Banco Mundial para determinar el derecho a recibir asistencia de la Asociación Internacional de Fomento (AIF) (1.460 dólares en 1998). En el año 2000 eran 78 los países clasificados por la Organización de las Naciones Unidas para la Agricultura y la Alimentación (FAO) como PBIDA.

La categoría de países menos adelantados (MA) establecida por las Naciones Unidas comprende "aquellos países de bajos ingresos cuyo crecimiento está obstaculizado por impedimentos de larga duración, en particular, como consecuencia de un escaso desarrollo de los recursos humanos y/o de graves deficiencias estructurales". En el año 2000 eran 48 los países clasificados por la Asamblea General de las Naciones Unidas como MA.

Las denominaciones empleadas en esta publicación y la forma en que aparecen presentados los datos que contiene no entrañan, por parte del PMA, juicio alguno respecto de la condición jurídica de ninguno de los países, territorios, ciudades o zonas citados o de sus autoridades, ni respecto de la delimitación de sus fronteras o límites.

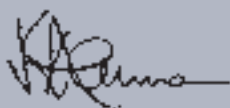
Prólogo

Para mucha gente en todo el mundo irse a dormir con hambre es parte de la rutina diaria. Sin embargo, el hambre y la malnutrición no son inevitables ni aceptables. Contamos con los conocimientos, la tecnología y los recursos necesarios para que los avances en la guerra contra el hambre sean más que notorios. Nuestra meta en el nuevo milenio tiene que ser un mundo en el que todas las personas tengan acceso a los alimentos que necesitan.

Para alcanzar esa meta es necesario comprender mejor la relación que existe entre el hambre y la pobreza. La pobreza causa el hambre, pero, a su vez, el hambre hace que las personas sigan siendo pobres. En la actualidad, el Programa Mundial de Alimentos está trabajando a fin de lograr que la atención de la comunidad internacional se vuelque hacia la necesidad de dar prioridad a los asuntos relacionados con la seguridad alimentaria en todos los programas de erradicación de la pobreza. Y aun así, si nuestra intención es reducir a la mitad el porcentaje de personas desnutridas en el mundo para el año 2015 —meta acordada en la Cumbre Mundial sobre la Alimentación y reiterada en el Informe del Milenio— entonces hace falta esforzarse mucho más, y es menester que todos contribuyan a este empeño.

El presente informe de la Directora Ejecutiva del Programa Mundial de Alimentos describe la labor realizada por el PMA durante el pasado año para alcanzar esa meta. Ilustra asimismo la manera en que el PMA ha fortalecido su capacidad de respuesta ante emergencias al tiempo que mantiene un fuerte compromiso hacia los programas de desarrollo.

Vivimos en una era de apogeo tecnológico en la que cada día aumentan las posibilidades de realizar viajes o establecer telecomunicaciones entre continentes. En un mundo de estas características es totalmente inadmisibles permitir que cientos de millones de personas carezcan de los alimentos que necesitan para sobrevivir. Debemos trabajar para hacer realidad un mundo sin hambre, en el que no transcurra un día en que alguien no tenga qué comer.



Kofi A. Annan
Secretario General
de las Naciones Unidas



Jacques Diouf
Director General
de la Organización de las Naciones Unidas
para la Agricultura y la Alimentación

Prefacio

En el año 2000, los países más pobres del mundo sufrieron repetidamente las consecuencias de emergencias tanto naturales como provocadas por el hombre: las inundaciones en la parte occidental de Bangladesh y en Bengala occidental, en la India; el fracaso del proceso de paz en Sierra Leona. El número de zonas sensibles desde el punto de vista humanitario que requirieron la atención del PMA y de la comunidad internacional en todo el mundo no hizo sino aumentar. Las catástrofes naturales representan hoy en día la tercera parte de la totalidad de la ayuda alimentaria que presta el PMA. En el año 2000, el apoyo del Programa a las víctimas de emergencias causadas por desastres naturales fue un 20% mayor que en 1999. En el período de cuatro años que va de 1997 a 2000, aumentó más de cuatro veces el número de personas afectadas por la sequía a quienes el PMA prestó asistencia. En el año 2000, un número superior a 100 millones de personas en más de 20 países se vieron gravemente afectadas por la sequía.

También aumentó la asistencia que presta el PMA a las víctimas de catástrofes ocasionadas por el hombre, como los conflictos y disturbios civiles: hoy en día ésta representa casi la mitad de los gastos totales del Programa. Si bien las personas más pobres del mundo sufren enormemente debido al creciente número de crisis, los acontecimientos de 2000 demuestran que la ayuda internacional puede realmente marcar una diferencia cuando los recursos llegan a tiempo. En África, las intensas sequías

en la zona del Cuerno amenazaron las vidas y sustentos de más de 16 millones de personas, al tiempo que la mayor parte de los países de la región hacían frente a las consecuencias de conflictos civiles. Esta combinación de emergencias naturales y provocadas por el hombre no sólo repercute en gran medida en las poblaciones más pobres sino que, con demasiada frecuencia, impide que la comunidad de socorro humanitario haga llegar asistencia a quienes más urgentemente la necesitan.

La oportuna intervención del Secretario General de las Naciones Unidas y la rápida respuesta de los donantes evitaron que se desatara sobre África una crisis de imponentes proporciones. El PMA, junto con otros organismos de las Naciones Unidas, demostró que un esfuerzo de socorro masivo podía prevenir una hambruna y salvar millones de vidas.

Si bien la respuesta a emergencias internacionales ha sido generosa, resulta inquietante que los recursos suministrados para actividades de desarrollo de largo plazo sigan mermando. En 2000, el desarrollo no representó sino el 14% de los gastos totales del PMA, el nivel más bajo de financiación para el desarrollo en 23 años. El PMA está trabajando en todo el mundo para que las vidas de millones de pobres que padecen hambre sean diferentes. Esto es posible gracias al compromiso y la valentía que demuestra el personal del PMA hacia las personas necesitadas, luchando contra el hambre, y venciendo.



Catherine Bertini

Catherine Bertini
Catherine Bertini
Directora Ejecutiva,
Programa Mundial de Alimentos

Examen del año 2000

Resumen: 83 millones de beneficiarios

En el año 2000, el PMA brindó ayuda y esperanza a 83 millones de personas apesadas en la trama de pobreza, catástrofes naturales y conflictos que no cesa de extenderse. En muchos casos, las víctimas fueron mujeres, niños y personas aquejadas por la pobreza, es decir, quienes cuentan con menos medios para mirar por sus intereses. Fue un año muy activo y arduo, pero gracias a los métodos de planificación para imprevistos utilizados, el PMA estuvo mejor preparado que nunca para afrontarlo.

En relación con el año 1999, el apoyo del PMA a las víctimas de catástrofes naturales repentinas, como inundaciones y terremotos, aumentó un 19%, y este porcentaje fue del 12% por lo que respecta a quienes padecieron de sequías y malas cosechas. Estas categorías representan ahora una tercera parte de toda la ayuda alimentaria prestada por el PMA. Según los pronósticos de varios científicos, no sólo se producirán más catástrofes naturales en el futuro sino que los daños que causarán serán mayores a medida que aumenta la vulnerabilidad de las personas.

La asistencia prestada por el PMA a las víctimas de conflictos y disturbios civiles aumentó un 7% respecto del año pasado, y representa actualmente más de la mitad de los gastos totales.

La sequía en el Cuerno de África y los incesantes conflictos e inestabilidad política en países como Sierra Leona, la República Democrática del Congo, Sudán y Angola hicieron que las necesidades totales de alimentos del continente aumentaran de manera alarmante con respecto a 1999, hasta un 40%.

En Asia, fue en gran medida por las catástrofes naturales por lo que las necesidades de ayuda alimentaria siguieron siendo elevadas. Las inundaciones en el valle del Mekong, la sequía en Asia central y occidental y la escasez crónica de alimentos en la República Popular Democrática de Corea causaron sufrimiento en todas las regiones.

En total, el PMA envió 3.544.000 toneladas de alimentos a distintas partes del mundo, lo que representa un aumento del 3% con respecto al año

anterior, y un porcentaje poco menor a la cifra sin precedentes alcanzada en 1992. Además, el PMA envió 117.000 toneladas en nombre de donantes, con lo cual los envíos totalizaron aproximadamente 3.700.000 toneladas. El PMA recibió 1.750 millones de dólares, esto es, un 11% más de recursos que en 1999.

Estas cifras esconden una preocupación de larga data, ya que los recursos destinados a actividades de desarrollo siguieron mermando. Los envíos de alimentos para el desarrollo se mantuvieron en el mismo nivel que en 1967; debe revertirse esta tendencia si el PMA ha de combatir la amenaza del hambre en el mundo.

Orientación de la asistencia a la población más pobre

El año pasado, más de cinco de cada seis toneladas de ayuda alimentaria de urgencia y para el desarrollo suministradas por el PMA, fue para los países pobres del mundo, tales como los países menos adelantados y otros países de bajos ingresos.

El PMA respalda con vigor la orientación de la Cumbre Social de prestar una ayuda creciente a África. La asistencia para el desarrollo que presta el PMA en la región ha sido puesta a prueba debido a las situaciones de urgencia y al descenso continuo de la financiación de las actividades de desarrollo en el continente. Sin embargo, el 53% de los 189 proyectos de desarrollo del PMA en 2000 se llevaron a cabo en África.

En el año 2000, alrededor del 60% de los gastos operacionales del PMA se realizó en África, lo que convirtió al Programa en el mayor proveedor de asistencia subvencionada a África del sistema de las Naciones Unidas.

Promoción del comercio y ayuda a los agricultores locales

El PMA ayuda a mejorar la seguridad alimentaria a largo plazo, facilitando y estimulando el comercio. El PMA vincula las regiones remotas con los mercados, reparando e incluso construyendo instalaciones portuarias, líneas ferroviarias y depósitos. El PMA participa en todas esas actividades, en el marco de su empeño por suministrar alimentos de forma eficaz y efectiva. En el sistema de las Naciones Unidas, el PMA es el mayor comprador de bienes y servicios de países en desarrollo, aparte del Banco Mundial. El año pasado, el PMA adquirió alimentos por un valor de 134 millones de dólares en los países en desarrollo, ayudando de ese modo a los agricultores y agroindustrias locales de dichos países.

Además, el PMA suscribió contratos por un valor superior a 120 millones de dólares con compañías de los países en desarrollo para el transporte (marítimo y terrestre), dando a esas compañías un estímulo económico que necesitaban con urgencia, y ayudando al desarrollo de la infraestructura de transporte de los países.

El PMA en cifras: 2000

El PMA prestó asistencia a 83 millones de las personas más pobres en 83 países

- 36 millones eran víctimas de catástrofes naturales
- 7 millones eran víctimas de catástrofes provocadas por el hombre (guerras y disturbios civiles)
- 18 millones se beneficiaban de operaciones prolongadas de socorro y recuperación (OPSR)
- 22 millones participaban en programas de desarrollo

Comprendieron:

18 millones de personas desplazadas en el interior de sus propios países (PDI) en 32 países (incluida la asistencia a 7 millones de personas principalmente en campamentos)	3 millones de refugiados en 25 países
---	---------------------------------------

La cantidad total de alimentos suministrados ascendió a 3.700.000 toneladas aproximadamente

- 649.000 toneladas para proyectos de desarrollo
- 1.958.000 toneladas para operaciones de urgencia (OU)
- 936.000 toneladas para OPSR
- 117.000 toneladas para operaciones bilaterales

Los gastos operacionales ascendieron a 1.490 millones de dólares

- 14% de los gastos operacionales correspondió a actividades de desarrollo
- 86% de los gastos operacionales correspondió a actividades de socorro
- 50% de los gastos operacionales de desarrollo se efectuó en países menos adelantados (MA)
- 91% de los gastos operacionales de desarrollo se efectuó en países de bajos ingresos y con déficit de alimentos (incluidos los países MA)

Las contribuciones alcanzaron los 1.750 millones de dólares

- 226 millones se aportaron en concepto de contribuciones al desarrollo
- 1.070 millones se aportaron en concepto de contribuciones a OU (incluidas la Cuenta de Respuesta Inmediata [CRI] y las operaciones especiales)
- 381 millones se aportaron en concepto de contribuciones a OPSR
- 70 millones se aportaron para otros fines, incluidos los oficiales profesionales subalternos

Las actividades operacionales en 2000

- 189 actividades de desarrollo en 59 países, que supusieron gastos operacionales equivalentes a 215,2 millones de dólares
- 185 operaciones de urgencia en 64 países, que supusieron gastos operacionales equivalentes a 778,7 millones de dólares
- 93 OPSR en 39 países, que supusieron gastos operacionales equivalentes a 424,9 millones de dólares

Nuevas asignaciones aprobadas en el año 2000

- 2 nuevos programas en los países, que representan un nivel de recursos aprobados de 227,5 millones de dólares y 835.383 toneladas de alimentos
- 21 nuevos proyectos de desarrollo (incluidas actividades comprendidas en programas en los países aprobados) y 32 revisiones presupuestarias con asignaciones de 188,8 millones de dólares y 441.596 toneladas de alimentos
- 55 nuevas OU y 16 revisiones presupuestarias, por un valor de 1.600 millones de dólares y 3.200.000 toneladas
- 21 nuevas OPSR y 16 revisiones presupuestarias, por un valor de 740,8 millones de dólares y 1.300.000 toneladas de alimentos

Total: 97 nuevas actividades operacionales en todo el mundo

Resumen

- En el **Cuerno de África**, el PMA realizó un esfuerzo de socorro masivo y, junto con sus asociados, suministró ayuda alimentaria a 16 millones de personas afectadas por la sequía.
- En **Mozambique** y **Madagascar**, las lluvias torrenciales que se produjeron a raíz de los ciclones **Connie** y **Eline** forzaron a un importante número de personas a abandonar sus hogares debido a los daños ocasionados por las inundaciones o los huracanes. En **Mozambique**, unas 650.000 víctimas de las inundaciones recibieron asistencia de urgencia del PMA, en tanto que en **Madagascar** se asistió a 129.000 personas.
- Una devastadora combinación de intensa sequía, tifones e infraestructura deficiente llevó a la **República Popular Democrática**

de Corea a enfrentar el séptimo año consecutivo de escasez de alimentos. El PMA dispuso lo necesario para prestar asistencia a unos 8 millones de personas en 2000.

- **Asia central** sufrió la peor sequía en 40 años; se proporcionaron alimentos de socorro a 3.800.000 personas en **Afganistán, Armenia, Georgia, India, Irán, Pakistán** y **Tayikistán**.
- En **Asia meridional** se produjeron las peores inundaciones en 40 años. El PMA suministró alimentos de urgencia a 700.000 personas en **Camboya, Laos** y **Viet Nam**, y a 900.000 personas en **Bangladesh**.
- La persistente sequía por tercer año consecutivo en **Jordania** y **Siria** hizo que el PMA suministrara asistencia de urgencia a 188.000 miembros de hogares beduinos en **Jordania** y a 329.000 personas en **Siria**.

Sequía

La tierra reseca produce millones de damnificados

En los últimos cuatro años se ha cuadruplicado con creces el número de damnificados por la sequía que reciben alimentos del PMA. El año pasado, más de 100 millones de personas de más de 20 países estaban pagando el precio de la persistente sequía que se ha convertido en la causa más frecuente de intervención del PMA.

Entre 1988 y 1998, el PMA respondió a 102 situaciones de urgencia relacionadas con la sequía, cifra que fue un 50% mayor que las situaciones de crisis de alimentos ocasionadas por las inundaciones, catástrofe natural que le sigue en orden de importancia numérica. En la década de 1990, las operaciones de urgencia del PMA vinculadas con la sequía representaron el 53% del total de las respuestas del organismo frente a las catástrofes naturales.

Se evita una hambruna en el Cuerno de África

El PMA, junto con otros organismos de las Naciones Unidas y organizaciones no gubernamentales (ONG), demostraron una vez más que una campaña masiva de socorro pudo evitar una hambruna y salvar millones de vidas.

Varios años de lluvias insuficientes y las consiguientes malas cosechas habían producido una grave sequía en



el Cuerno de África. Más de 16 millones de vidas estaban amenazadas en toda la región.

La población más afectada eran pastores y pastores agrícolas de las regiones meridionales y orientales de Etiopía, el sur de Somalia y el norte de Kenya. Además, el fantasma de la sequía amenazaba a otros países de la región, entre ellos Eritrea, Djibouti y Sudán.

Las señales de alerta sobre graves sequías ya eran más que conocidas para la comunidad internacional de ayuda humanitaria. Había una grave escasez de alimentos y agua, y se produjo una desaparición o venta febril de bienes, tales como el ganado, al mismo tiempo que los damnificados luchaban por afrontar la rápida subida del precio de los alimentos.

La migración y los movimientos transfronterizos agregó un mayor peso sobre los recursos dado que la población buscaba nuevos pastos, mejores condiciones y ayuda del exterior. Mientras que el Cuerno de África estaba combatiendo una catástrofe natural, la mayoría de los países tenían que habérselas, además, con las consecuencias del conflicto civil.

Los problemas de fronteras entre Etiopía y Eritrea hicieron estallar un conflicto de grandes magnitudes entre ambos países en mayo de 2000.

Afortunadamente, las hostilidades entre ambos países se han interrumpido; empero, la lucha entre clanes azotó Somalia, y el conflicto civil del Sudán no mostraba indicios de disminuir.

Dichas situaciones de crisis impiden a las organizaciones que brindan socorro humanitario llegar a las poblaciones que necesitan ayuda urgente; sin embargo, la oportuna intervención del Secretario General de las Naciones Unidas y la rápida respuesta de los donantes evitaron una hambruna en África de inmensas proporciones por segunda vez en la historia reciente. Según varios observadores, hubo ecos de la sequía que afectó a África meridional en 1992, en la que se evitó una hambruna

que amenazaba a 18 millones de personas, gracias a una oportuna intervención internacional.

En marzo, el Secretario General de las Naciones Unidas designó a la Directora Ejecutiva del PMA como Enviada Especial de las Naciones Unidas para el Cuerno de África. Sus tareas consistían en coordinar las actividades de socorro, sensibilizar al público sobre la crisis, lograr apoyo de los donantes y ayudar a promover la seguridad alimentaria a largo plazo de la región. En su calidad de Enviada Especial, la Sra. Bertini llevó a cabo tres misiones en la región a fin de destacar el alcance de la crisis y ayudar a lograr una respuesta eficaz y bien coordinada a dicha situación.

La Enviada Especial contribuyó sumamente a alertar a la comunidad internacional y movilizar importantes recursos para atender las necesidades alimentarias y no alimentarias. En pocos meses, la intervención de socorro de las Naciones Unidas había ayudado a cambiar la situación.

Gracias a importantes inversiones de logística en la región, los organismos de ayuda pudieron entregar una cantidad sin precedentes de ayuda alimentaria y otros suministros de emergencia. Los expertos de logística iniciaron una carrera contra el reloj para mejorar la capacidad de transporte.

El PMA contrató unos 1.200 camiones de transporte a larga distancia para llevar alimentos desde el puerto de Djibouti hasta diversos puntos de entrega en

Etiopía. La capacidad de transporte por carretera del puerto a Etiopía alcanzó las 150.000 toneladas mensuales. El PMA importó asimismo 140 camiones de transporte a corta distancia con objeto de contar con una capacidad adecuada de entrega de alimentos a los beneficiarios de Etiopía.

El PMA ayudó a mejorar los puertos de Djibouti y Berbera y las carreteras de esos puertos a Etiopía, reconstruir carreteras en Kenya, coordinar con eficacia la logística y mejorar los servicios de transporte aéreo del personal humanitario



a Etiopía que lleva a cabo evaluaciones y misiones de seguimiento y seguridad.

Pese al éxito logrado en evitar una hambruna, la batalla por prestar asistencia humanitaria en el Cuerno de África dista mucho de llegar a su fin.

Millones de personas siguen estando en una cuerda floja, entre la seguridad y la inseguridad alimentarias. Han perdido gran parte de su ganado y tienen muy poca o ninguna posibilidad de acceder a los alimentos producidos por ellos mismos. Las mujeres, en particular, siguen luchando diariamente contra los efectos de la sequía.

Inundaciones

Una catástrofe sin precedentes azota Mozambique

En febrero de 2000, Mozambique se vio azotado por las peores inundaciones de su historia, que ocasionaron la devastación de unas 198.000 hectáreas de tierras agrícolas y dejaron desamparadas a más de 650.000 personas de zonas vulnerables a la inseguridad alimentaria.

Gracias a la colaboración de donantes y otras organización de ayuda humanitaria, el PMA emprendió una búsqueda y operación de rescate en gran escala utilizando helicópteros. Se rescató a personas damnificadas por las inundaciones que se habían refugiado en la copa de los árboles, en tanto que miles de personas quedaron sin recursos en islas atestadas de gente (en zonas altas), sin alimentos ni agua salubre.

Tras una intervención de socorro en respuesta a las inundaciones de tres meses de duración, con el tiempo se detuvieron las lluvias en Mozambique y la crecida menguó considerablemente. Si bien la mayoría de las 650.000 personas que fueron desplazadas han vuelto a sus hogares, aún necesitan ayuda debido al daño ocasionado a la agricultura.

Se presta asistencia a más de un millón de personas en Asia

En gran parte del sur y sudeste del continente asiático, los monzones tempranos, prolongados e intensos ocasionaron grandes inundaciones.

Como resultado se cree que se produjeron las peores inundaciones en un siglo en la parte occidental



Tras ser salvada de la crecida, Rafa presta ayuda a otros

En febrero de 2000, las furiosas aguas rodearon el pueblo de Nwachicoloane; Rafa Francisco Nduvane, su esposo Filipe y sus seis hijos apenas escaparon con vida. Las aguas subieron tan deprisa que ya llegaban al nivel de la cintura al comenzar a subir una torre de agua, la estructura más alta que pudieron encontrar.

Durante dos semanas, 221 personas tuvieron que compartir el pequeño espacio encima de la torre, antes de que las aguas bajaran lo suficiente para buscar una lancha y transportar a todos al camino.

“Es imposible imaginar el sufrimiento que pasamos en aquel tanque durante dos semanas sin agua ni comida,” recuerda Filipe. “Nos encontrábamos muy mal cuando llegamos al campamento de Chiaquelane, pero una vez que vimos los camiones del PMA nos dimos cuenta que íbamos a estar bien.”

Los helicópteros del PMA transportaron alimentos y salvaron la vida de los supervivientes que se agarraban a árboles y azoteas. En el punto más crucial de la crisis, el

PMA suministró alimentos a 650.000 personas desplazadas por mes en campamentos como el de Chiaquelane.



Después de que bajaron las aguas, la mayoría de estas personas volvieron a sus hogares; no obstante, unas 170.000 personas en Mozambique aún pasan una grave escasez de alimentos. Rafa y Filipe son agricultores de subsistencia en una región comercial de plantaciones de arroz en que la mayoría de las familias trabaja como jornaleros. Si bien algunos poseen una o dos

hectáreas de campo, como las cosechas fueron malogradas y las tierras están aún anegadas, más de 1.300 familias de Nwachicoloane, entre ellas la de Rafa, necesitan ayuda alimentaria.

Durante su estadía en Chiaquelane, el mayor de los 100 campamentos improvisados en los que se habían refugiado miles de damnificados por las inundaciones, Rafa comenzó a trabajar voluntariamente en la cocina para la cantidad de personas, niños y adultos, que se encontraban malnutridas.

“No tenía mucho que hacer, y mi familia estaba a salvo, por ello decidí ayudar a otros,” dice Rafa. De vuelta en su hogar, continúa con su buena labor. Dos veces al día prepara una comida con “pap” para 50 a 80 niños de Nwachicoloane, empleando harina de maíz, azúcar y aceite que suministró el PMA.

de Bangladesh y en Bengal occidental en India, que afectaron a unas 2.700.000 personas. Se trató asimismo de las inundaciones más intensas que se hayan producido en la región del delta del Mekong en Viet Nam en 60 años, en medio siglo en Camboya y en 35 años en Laos: resultaron afectadas en total 8 millones de personas.

El PMA suministró ayuda alimentaria de urgencia a 700.000 damnificados por las inundaciones en Camboya, Laos y Viet Nam, lo cual supuso un costo total de aproximadamente 14 millones de dólares. Se prestó asistencia además a 900.000 de las personas más pobres que quedaron atrapadas por las inundaciones en Bangladesh. Gracias a las operaciones de urgencia del PMA se ayudó también a rehabilitar infraestructura local dañada por las inundaciones mediante planes de alimentos por trabajo.

Estas operaciones reflejan sólo la asistencia más reciente prestada a la región; dado que las inundaciones son un fenómeno recurrente, el PMA ha estado interviniendo en Asia durante muchos años.

Después del huracán Mitch

Nicaragua y Honduras fueron azotados por la sequía. La falta de precipitaciones provocó una pérdida casi total de la producción agrícola en los dos países, en particular en las regiones fronterizas entre Nicaragua y Honduras. El PMA emprendió una operación de urgencia destinada a alimentar a 180.000 personas pobres afectadas por la sequía en las zonas rurales.

La sequía se produjo en un momento en el cual los países estaban recién recuperándose de los efectos devastadores de la tempestad más fatal del Atlántico de los últimos dos siglos. El huracán Mitch azotó América Central haciendo grandes estragos en octubre de 1998, arrasando todo al pasar de una forma casi nunca vista antes.

El PMA ha seguido respaldando las actividades de reconstrucción y restablecimiento en Nicaragua y Honduras, países cuyo desarrollo se ha retrasado unos 50 años. Se necesita aún la asistencia internacional para ayudar a las comunidades a reconstruir sus vidas.

Resumen

- Tras los violentos enfrentamientos que se desataron en octubre en el **Territorio Palestino**, el PMA empezó a organizar una ayuda de urgencia para 257.000 personas de los hogares más pobres, en respuesta a un llamamiento del Ministerio de Asuntos Sociales de la Autoridad Palestina.
- En **Angola**, graves interrupciones en el suministro de alimentos obstaculizaron la asistencia que el PMA procuraba prestar a más de un millón de personas que necesitaban urgentemente alimentos, y fue necesario disminuir las raciones en espera de nuevas promesas de alimentos.
- El PMA siguió apoyando con sus operaciones a 2.500.000 personas (principalmente PDI y refugiados) en la **región de los Grandes Lagos**.
- La intensificación de las actividades de los rebeldes en **Guinea** hizo que el PMA continuara distribuyendo alimentos de socorro a 134.000 refugiados de **Sierra Leona** y **Liberia**, y a 150.000 PDI.
- El quiebre del proceso de paz de Lomé en **Sierra Leona** y los consiguientes enfrentamientos obligaron al PMA a interrumpir en algunos momentos los envíos y distribuciones de alimentos. Ello aumentó el grado de vulnerabilidad y desesperación de 520.000 personas afectadas por la guerra dependientes de la ayuda alimentaria.
- La llegada de 80.000 nuevos refugiados a **Sudán** desde Eritrea, que escapaban de los enfrentamientos en los meses de mayo y junio, hizo necesario revisar la operación del PMA de modo que pudiera atender a los recién llegados.
- La situación humanitaria en la **República Democrática del Congo** se agravó y el PMA distribuyó raciones de alimentos de urgencia a más de 830.000 personas desplazadas por los combates.
- Los conflictos entre **Etiopía** y **Eritrea** desplazaron a las poblaciones locales a la frontera, y el PMA tuvo que prestar asistencia a 288.000 PDI en Etiopía y 345.000 en Eritrea.
- El PMA entregó ayuda alimentaria de urgencia en el **Cáucaso Septentrional** a más de 280.000 víctimas de la violencia en Chechenia y de desplazamientos forzados.
- Pese a la situación extremadamente peligrosa que se vive en **Chechenia**, el PMA logró hacer llegar asistencia a 110.000 personas que no podían abandonar la zona.
- En diciembre, el PMA inició una nueva operación de urgencia por un valor de 90 millones de dólares en la región de los **Balcanes**. La operación beneficiará a 700.000 personas que están lidiando en **Serbia** con precios de alimentos que se disparan y crudas nuevas realidades económicas. Mediante la operación se ayudará también a 280.000 personas en la provincia de **Kosovo**, 150.000 en **Montenegro**, 68.000 en **Albania** y 7.500 en la ex **República Yugoslava de Macedonia**.
- La intensificación del conflicto interno en **Colombia** produjo un drástico aumento del número de PDI. El PMA está prestando asistencia a 230.000 de las PDI más vulnerables que acaban de llegar de sus hogares en zonas rurales y tugurios urbanos.

El conflicto en Chechenia

El suministro de ayuda humanitaria en el territorio de Chechenia, parte de la Federación de Rusia, es por demás difícil. El conflicto de la región limita en gran medida el acceso de trabajadores de organizaciones humanitarias, dejando una gran porción de la población sin acceso a los organismos de ayuda y vulnerables al hambre.

No obstante, en 2000, las intervenciones del Gobierno y de la comunidad internacional en la región del Cáucaso Septentrional contribuyeron significativamente a impedir el sufrimiento de la población chechena que buscaba refugio en Ingusetia.

En diciembre de 2000, el PMA había logrado asistir a 110.000 personas en el territorio de Chechenia, mediante la distribución dirigida a grupos vulnerables y a ancianos. Como suele ocurrir en tiempos turbulentos, las mujeres y los niños pequeños están sobrerrepresentados en los damnificados por conflictos, ascendiendo a tres cuartas partes de los beneficiarios del PMA.

“Es como un gran castigo”

Zamira trabajaba como contadora en Grozny antes de que estallara el último ciclo de conflicto a fines de 1999. Al empezar a caer las bombas en su barrio, Zamira y sus tres hijos se mudaron a Ingusetia. Su esposo, Savarbek, se quedó a atender su propiedad. Tres meses más tarde, Zamira recibió noticias de que Savarbek había fallecido y que su casa había sido saqueada.

Zamira, ahora viuda, vive con su madre, sus hermanos y muchos niños: 13 personas en un minúsculo apartamento en Karabulak, en donde tienen que pagar alquiler. La familia depende en extremo de la ayuda humanitaria. “La ayuda alimentaria del PMA es nuestra única fuente de alimentos de subsistencia. La precisamos para sobrevivir,” dice Zamira.

Zamira busca trabajo pero aún no lo ha hallado. “Vivir sin hacer nada es como si fuera un gran castigo.”

Afganistán: continúa la crisis humanitaria

Tras dos décadas de conflicto continuo, Afganistán es uno de los países con mayor cantidad de refugiados y personas desplazadas. El movimiento de los talibán gobierna un 90% del país. Pese a ello, continúan los combates en la región norte, al igual que la crisis humanitaria.

A fines de 2000, los combates en la región nororiental habían causado el desplazamiento de decenas de miles a Rostaq, Dasht-e-Qala, Khoja Bahauddin, Keshem, Faizabad y Yangi Qala. Unas 10.000 PDI habían quedado sin recursos en islas del río Pyandj, en la frontera con Tayikistán. Unos 30.000 refugiados huyeron a Pakistán, sobre todo mujeres y niños.

Esta población pasó a engrosar las decenas de miles de PDI y refugiados de conflictos anteriores, incluidas 60.000 personas en el valle de Panjshir y otros 200.000 desplazados durante los combates de 1999. En 2000, el PMA prestó ayuda a un total de 3.800.000 personas, entre ellos 600.000 personas desplazadas en los últimos tiempos.



La crisis de Afganistán afectó incluso a poblaciones que no se ven directamente perjudicadas por la lucha continua en el norte del país. La infraestructura del Gobierno, por ejemplo la capacidad de prestar la atención más básica de salud, educación y otros servicios sociales, se ha derrumbado por completo.

La frágil seguridad puso inevitablemente en peligro el acceso a las partes de Afganistán más perjudicadas por los combates. En el norte, la inherente inestabilidad

hizo necesario que la oficina del PMA en Afganistán siguiera un criterio de máxima flexibilidad, almacenando y trabajando con no más de un mes de existencias alimentarias.

En 2000, el PMA siguió siendo el mayor proveedor de asistencia de las Naciones Unidas en el país afectado. El Programa continuó prestando asistencia de urgencia a las PDI y respaldando a gran cantidad de pobres del medio urbano mediante sus fábricas de pan, en Kabul y Mazar.

Además de las actividades de socorro de subsistencia, el PMA también respaldó los derechos humanos, en particular de las mujeres. En julio de 2000, los talibanes promulgaron un edicto por el cual se prohibía a las mujeres trabajar en los organismos de las

Naciones Unidas en otros campos que no fuera el de la salud. El 16 de agosto se ordenó al PMA, que presta apoyo en Kabul a 24 panaderías dirigidas por mujeres y que emplean a 360 mujeres, cumplir con el edicto. El PMA advirtió que retiraría a sus socorristas, por lo que se retiró el edicto, permitiendo la reapertura de las panaderías, que fabrican pan subvencionado para 7.200 familias encabezadas por mujeres.

Las panaderías a cargo de mujeres de Kabul y Marza-I-Sharif son una de las pocas oportunidades de trabajo que tienen las mujeres afganas, cuyo empleo está en gran medida prohibido por los talibanes en el poder. Las trabajadoras seleccionadas por el PMA son antiguas beneficiarias de la ayuda alimentaria del Programa, y se encuentran entre las mujeres más

pobres. Muchas son viudas o el único sostén de sus familias. Las panaderas no son empleadas directas del PMA, sino que están subcontratadas para administrar las panaderías. Las panaderías les aportan el ingreso tan necesario. Por ejemplo, en Kabul, las panaderas reciben, cada una, 100 kilogramos de trigo por mes y un sueldo en efectivo (40 dólares para las supervisoras y 20 para las trabajadoras).

En total, el PMA presta apoyo a 257 panaderías en el país, dando la posibilidad de que unas 400.000 personas reciban el pan de cada día. Las mujeres administran un total de 45 panaderías. En Mazar-i-Sharif, el PMA apoya 20 panaderías sólo para mujeres; éstas emplean a 160 operarias y ayudan a 4.500 familias.



Grandes Lagos: un farrago de operaciones prolongadas de urgencia

En 2000, la región de los Grandes Lagos, que abarca Rwanda, Burundi, Tanzania, Uganda, la República del Congo y la República Democrática del Congo, se asemejaban a un farrago de operaciones prolongadas de urgencia.

Mientras los conflictos continuaban azotando la República Democrática del Congo, Burundi y Uganda, unos cuatro millones de PDI se dispersaban en toda la región. Y si bien la República del Congo, Rwanda y Tanzania no estaban pasando por graves crisis internas, los refugiados seguían lloviendo a través de sus fronteras, en busca de asilo y apoyo.

Las organizaciones de ayuda humanitaria no pudieron llegar a todas las regiones acosadas por conflictos, y solamente se podía seleccionar como beneficiarias a las poblaciones más vulnerables. Sin embargo, en 2000, el PMA, que ha suministrado alrededor de 1.600.000 toneladas de ayuda alimentaria a la región en los últimos siete años, aportó alimentos a 1.250.000 millones de refugiados y PDI por medio de sus operaciones prolongadas de socorro y recuperación.



África Occidental: la lucha contra el hambre en tres países, pese a las circunstancias

A fines de 2000, el conflicto continuo estaba impidiendo sobremanera las actividades de socorro humanitarios del PMA y afectando la seguridad alimentaria de grandes grupos de población en extensas regiones de África Occidental.

- En Guinea, grupos opuestos a las autoridades dirigentes realizan incursiones armadas en las franjas fronterizas de Guinea y Liberia y Guinea y Sierra Leona; estas actuaciones desplazaron a miles de guineanos. También resultó afectada la ayuda regular que reciben los refugiados de Sierra Leona que se protegen de la guerra en su propio país. Por ello, las actividades del PMA para suministrar alimentos a 190.000 refugiados y PDI que se refugian en el llamado “Pico de Loro”, una fina franja de territorio guineano que entra en Sierra Leona, estaban siendo continuamente trastornadas. Pese a ello, el Programa pudo igual localizar a más de 55.000 refugiados y unas 50.000 PDI en Forecariah, Kindia, Faranah, Kankan y Kissidougou y entregar alimentos.
- En Sierra Leona, la reanudación de la lucha en mayo de 2000 detuvo completamente el proceso de desmovilización, y ocasionó el desplazamiento de miles de personas en el interior del país. La falta de seguridad obligó momentáneamente al PMA a suspender sus actividades en algunas regiones. Sin embargo, a fin de año, el Programa estaba prestando ayuda a unas 120.000 PDI, así como a unos 7.400 repatriados de Guinea.
- En Liberia, las operaciones del PMA se vieron malogradas por una creciente inseguridad provocada por nuevos combates en el condado de Lofa, así como por conflictos étnicos en algunos distritos del condado de Nimba.

Alimentación escolar

La clave está en educar a las niñas

“Hay una pequeña escuela en el interior de Quetta, una región remota del Pakistán. Como escuela, ésta no impresiona mucho. Pero los padres de alumnos de la región la promovieron cuando el Programa Mundial de Alimentos les ofreció un intercambio sencillo: nosotros les daremos aceite de cocina si ustedes envían a sus hijos a la escuela, especialmente a las niñas. Y funcionó. La respuesta de los padres ha sido abrumadora. La inscripción de niñas se ha duplicado. La demanda ha sido tan grande que la escuela tuvo que dar clases fuera del local.”

Catherine Bertini, Directora Ejecutiva del PMA, diserta ante el Senado de los Estados Unidos sobre el Programa internacional de almuerzos escolares.

La educación de las niñas es una de las inversiones más acertadas y más rentables que puede hacer un país. Es un elemento clave para potenciar su papel en la sociedad, y da a las niñas los conocimientos y los medios necesarios para mejorar sus propias vidas y las de sus familias, así como la sociedad en su conjunto.

La educación de las niñas contribuye de modo significativo a mejorar los ingresos, la salud y la nutrición de las familias, y puede

producir una reducción de las tasas de mortalidad materno-infantil.

Por lo general, las jóvenes instruidas se casan más tarde y tienen menos hijos, más sanos y mejor alimentados. Ellas mismas pueden protegerlos mejor contra las enfermedades, incluidas las infecciones causadas por el VIH y el SIDA.

Además, es más probable que una niña instruida envíe a sus propios hijos a la escuela, sobre todo a sus

hijas. Educar a una niña significa darle mayores oportunidades y opciones de vida.

Si no se educa a las niñas, se dificultará mucho el desarrollo de un país y no habrá igualdad entre el hombre y la mujer.

Desde la Cuarta Conferencia Mundial sobre la Mujer, celebrada en 1995, el PMA ha situado las necesidades e intereses de mujeres y niñas en el centro de sus actividades.



En los “Compromisos relativos a la mujer” del PMA, acordados en la Conferencia de Beijing de 1995, se prevé que el PMA destine a las niñas el 50% de los recursos que asigna a la educación en un país.

Al darse cuenta de que la forma tradicional de prestar servicios de alimentación escolar era a menudo insuficiente para alcanzar dicho objetivo y eliminar las diferencias

entre niños y niñas en cuanto a educación, el PMA ideó una forma novedosa de emplear la asistencia alimentaria para ayudar a la educación de las niñas.

Para ello, se distribuyen productos alimenticios básicos (por ejemplo, bolsas de arroz) a las familias a cambio de la educación de sus hijas. Dichas raciones para llevar a casa compensan a los padres por la

pérdida del trabajo de sus hijas, permitiendo así que las niñas asistan a la escuela.

En 1991, el PMA emprendió el primer programa de raciones para llevar a casa. Hoy en día, dichos programas están en curso o en etapa de preparación en 16 países de casi todas las regiones en desarrollo, con el objeto de dar a las niñas esperanza, alimentos y educación.



Niñas y educación: toda la verdad

- De cada tres niños que no asisten a la escuela primaria en todo el mundo, dos son niñas. La mitad de toda la población femenina de los países en desarrollo no sabe leer ni escribir.
- Si bien las niñas conforman la mayoría de alrededor de 150 millones de niños en edad escolar que empiezan la escuela, muchas abandonan antes de cursar cuatro años completos de estudios. Debido a ello, no adquieren los conocimientos elementales ni las

aptitudes básicas para el cálculo numérico.

- La tasa de alfabetización en los países en desarrollo se calcula en un 66%, en tanto que la de los hombres se estima en un 81%. De los 875 millones de analfabetos adultos del mundo, dos terceras partes son mujeres; Asia sigue siendo la región que posee las mayores diferencias en lo que respecta a la educación de hombres y mujeres.
- Según estudios realizados por las Naciones Unidas, las niñas analfabetas tienen, al crecer, un promedio de seis

hijos cada una. Dichas niñas se casan a una edad muy temprana, desde 11 en adelante y posiblemente tengan un máximo de siete hijos antes de cumplir 18 años de edad. En los países en desarrollo hay 100 millones de madres jóvenes, lactantes y niños en edad preescolar que pasan necesidades.

- Las niñas que asisten a la escuela se casan más adelante, practican un mayor control en el espaciamiento de los embarazos, y tienen en promedio 2,9 hijos. Además, las niñas más maduras y mejor instruidas están mejor preparadas para criar a sus hijos.

Con clases y sin hambre

En los países pobres de todo el mundo ciertos factores impiden a los niños asistir a la escuela. En lugar de ir a clase, deben atender el huerto familiar, cuidar de sus hermanos menores o ir a buscar leña y agua.

Se calcula que en el mundo hay unos 300 millones de niños que padecen hambre crónica y de esta cifra 130 millones no acuden a la escuela. Sin una educación adecuada, la mayoría nunca podrá escapar del ciclo de hambre y pobreza.

Los niños pobres que tienen la suficiente suerte de asistir a la escuela a menudo no poseen más recursos que otros. La mayoría de las escuelas en los países en desarrollo no cuentan con comedores escolares. Con el estómago vacío, los niños se distraen fácilmente y luchan por concentrarse en la clase. Asisten a la escuela, sí, pero no están en las mejores condiciones de aprendizaje.

Una manera de solucionar el problema puede ser dar a los niños un desayuno o un almuerzo caliente en la escuela.

Cuando hay alimentos en la escuela, la asistencia de los alumnos aumenta significativamente. Los padres están más dispuestos a enviar a sus hijos a la escuela si saben que se les dará un alimento sustancioso. Y los niños dejarán de preocuparse por la comida y se concentrarán en sus clases.

Durante casi 40 años, el PMA ha suministrado alimentos nutritivos a escolares en países pobres de todas partes del mundo. En colaboración con Gobiernos, autoridades locales y ONG, el PMA utiliza los alimentos para atraer a los niños a la escuela cuando las tasas de matrícula son muy bajas.

Cada año, el organismo desembolsa un promedio de 100 millones de dólares en programas de educación primaria en países tan dispares como la República Popular Democrática de Corea, China, Bangladesh, Liberia, Etiopía y Nicaragua. En 2000, el PMA alimentó a más de 12,3 millones de niños en escuelas de 54 países. Otros millones de niños recibieron

alimentos en las escuelas en el marco de las operaciones de urgencia del PMA para los damnificados por las guerras y catástrofes naturales.

El PMA también está a la vanguardia de la promoción de la educación de las niñas gracias a su programa de raciones para llevar a casa. El organismo da un suministro mensual de aceite u otras raciones de alimentos a los padres de aquellas niñas que se inscriben en la escuela y cuya asistencia es muy buena. Con ello se ha logrado, en algunos casos, aumentar la matrícula de las niñas casi un 300%.

Gracias a la apreciable contribución que efectuó el Gobierno de los Estados Unidos el pasado diciembre, el PMA continuará, y esperamos ampliará, sus actividades de alimentación escolar en 23 países en 2001. Durante el año próximo, el Programa emprenderá una campaña mundial destinada a incrementar los fondos de otros gobiernos donantes, al mismo tiempo que consolidará las alianzas con los organismos de ayuda, obras de beneficencia y gobiernos de los países en desarrollo.

El objetivo final no será solamente proporcionar alimentos a los niños escolares, sino también satisfacer las otras necesidades sanitarias, de salud y de educación que hacen falta para asegurar una buena educación. En definitiva, el PMA quisiera ayudar a lograr la primera generación de niños en la historia del ser humano que esté libre del flagelo del hambre.



A principios de 2000, el embajador estadounidense George McGovern exhortó a los países a que velaran por que todos los niños del mundo que lo necesiten reciban una comida nutritiva en la escuela. En la cumbre del Grupo de los Ocho en julio pasado, los Estados Unidos anunciaron su primera contribución a las actividades mundiales de alimentación escolar, e hicieron un llamamiento para que otros países coadyuvaran en esa tarea.

La alimentación escolar es necesaria

Los objetivos centrales del PMA son: combatir el hambre y la pobreza y mejorar la calidad de vida de las personas más vulnerables del mundo. La educación básica, especialmente de las niñas, es una de las inversiones más atinadas para mejorar el estado físico y la situación social y económica de la población en situación de pobreza.

Los objetivos básicos de las actividades de alimentación escolar del PMA son fomentar el acceso y la asistencia escolares y, al mismo tiempo, mejorar la salud, la nutrición y el aprendizaje.

Al transferir a las familias “ingresos” en forma de alimentos, las actividades de alimentación escolar pueden alentar la inscripción y la asistencia asidua de alumnos, y evitar la deserción escolar.

Mediante el suministro de raciones en las escuelas y las actividades complementarias de salud y nutrición, tales como agua salubre, programas antiparasitarios e instalaciones de saneamiento para los locales escolares, es posible mejorar la situación general de los niños.

La alimentación escolar puede mejorar el aprendizaje al contrarrestar los efectos del hambre a corto plazo. Para que ello funcione, es necesario proporcionar alimentos en las primeras horas del día escolar.



Cada situación es diferente de la otra. Si bien algunas prácticas pueden aplicarse repetidas veces y en distintos contextos, el PMA tiene que elaborar constantemente nuevos enfoques para asegurar que se consiga ayudar a las personas necesitadas de manera eficaz y en el momento oportuno.

Actividades de desarrollo

Desde la adopción de la nueva política de desarrollo en 1999, el PMA aprovechó la ayuda alimentaria para satisfacer las necesidades inmediatas de alimentos y crear condiciones que promuevan la seguridad alimentaria a largo plazo de las personas pobres.

La experiencia de aplicar la política de habilitación para el desarrollo (FAAD) ha sido muy didáctica para el PMA. En algunos casos, modificó el enfoque geográfico de la programación en un país. El PMA empleó cada vez más un sistema único de cartografía, a saber, el análisis y cartografía de la vulnerabilidad (VAM), que permite a los trabajadores humanitarios definir y trazar un mapa de la inseguridad alimentaria: cuáles son las personas que más probablemente sufran de

hambre y pobreza; dónde se presentan esas condiciones y por qué; y a dónde sería mejor dirigir la ayuda alimentaria.

- En Chad, el programa en el país que acaba de aprobarse se sirvió del VAM para seleccionar las cinco prefecturas de la zona del Sahel en donde resulta más elevado el índice de inseguridad alimentaria y de riesgo de sequías.
- En Bangladesh se emplearon técnicas de VAM para determinar las zonas con mayor inseguridad alimentaria y para que el programa en el país responda mejor a las necesidades.

Nueve de los documentos de estrategias en los países y programas en los países aprobados por la Junta Ejecutiva en el año 2000 incluían actividades destinadas a mitigar los

efectos de las catástrofes. Entre éstas se cuentan:

- Sudán – El PMA respaldará actividades de recogida de agua para disminuir las repercusiones de la sequía en los medios de sustento rural, y emprenderá también actividades de planificación para imprevistos.
- Tanzania – El perfil de la estrategia en el país (PEP) del PMA hace gran hincapié en la mitigación de los efectos de las catástrofes. El programa en el país aprovechará las enseñanzas adquiridas en un proyecto piloto que preveía actividades de alimentos por trabajo para crear bienes, como depósitos de grano y caminos de acceso, que mejoran la seguridad alimentaria a largo plazo y disminuyen la vulnerabilidad a la sequía.

Alimentos para los que sufren hambre en el Himalaya

La reputación del PMA para transportar ayuda alimentaria a algunas de las regiones más remotas del mundo fue puesta a su prueba máxima en Nepal, al iniciarse en 2000 uno de los proyectos de ayuda humanitaria que se realizaría en una de las zonas más altas de la Tierra.

Cuando se formularon planes para el proyecto de desarrollo del

PMA en algunos de los distritos septentrionales de montaña más inaccesibles, la mayor dificultad que se planteaba al PMA y a sus asociados era la forma de transportar la ayuda alimentaria, ya que las distancias eran demasiado grandes para que fuera llevada por mulas o cargadores, y el transporte aéreo demasiado costoso.



En abril, en una medida sin precedentes, el Programa solicitó el permiso del Gobierno chino para transportar su ayuda alimentaria por carretera, pasando por el Tíbet. En un plazo de seis meses, un convoy de camiones de alimentos transitó, por primera vez, por los 1.300 kilómetros de carretera que van desde Katmandú, en el sur de Nepal, pasando por territorio chino en el Tíbet, hasta volver a entrar en Nepal por el norte, en Humla.

Durante el viaje, que duró ocho días, la dificultosa ruta por la

montaña rara vez bajaba de 4.500 metros de altura. Cuando finalmente se acabó la ruta en el pueblo fronterizo de Humla, había 40 yaks esperando para llevar los alimentos en el último tramo del épico viaje a las comunidades con mayor inseguridad alimentaria de Nepal.

Los proyectos quinquenales de “alimentos por trabajo” del PMA ayudarán a más de un millón de nepaleses a salir de la pobreza. El programa de ayuda alimentaria, por un valor de 13 millones de dólares, permite a los beneficiarios invertir tiempo y energía en la construcción de carreteras, sendas y sistemas de riego, lo cual en definitiva mejorará su seguridad alimentaria. En los distritos de montaña indigentes, el hambre se debe a la poca productividad y a la incapacidad de importar alimentos en dichas regiones remotas.

Medidas con respecto a las minas

El verdadero peligro de las minas terrestres para los civiles se hace evidente al final de una guerra o conflicto, cuando las personas desplazadas regresan a sus hogares y comienzan a trabajar en el campo. Cada 15 minutos muere o resulta herida una persona debido a la explosión de una mina terrestre: 26.000 víctimas en total cada año; las mujeres y los niños representan un 30% del total de víctimas en el mundo.

En Etiopía, el PMA incluyó campañas de remoción de minas y de sensibilización sobre dicho problema en sus programas de urgencia, para que las personas desplazadas en el país regresaran a salvo. El PMA contrató a especialistas de la Federación suiza de remoción de minas para que evaluaran las zonas limítrofes de Eritrea una vez finalizado el conflicto entre Etiopía y Eritrea. De acuerdo con las recomendaciones de los especialistas, el PMA trabajó con entidades nacionales e internacionales para lograr que se desactivaran las minas terrestres de la zona seleccionada, en el marco del Plan nacional de remoción de minas de Etiopía. El PMA también ofreció sus lugares de distribución para que se realizaran las actividades de sensibilización con respecto a las minas terrestres.

El PMA y el VIH/SIDA

Consciente de que el VIH/SIDA es tanto causa como consecuencia de la inseguridad alimentaria, el PMA está haciendo frente a los devastadores efectos de la pandemia en la seguridad alimentaria de las personas.

El objetivo primario del PMA son las familias cuya seguridad alimentaria corre peligro debido a la infección por el VIH/SIDA. Si bien el PMA suministrará sobre todo ayuda alimentaria para mitigar el efecto del VIH/SIDA, sus intervenciones incluirán asimismo actividades de prevención.

Por ejemplo, en Kenya, el programa de alimentación escolar suministrará raciones de alimentos para llevar al hogar a estudiantes de aquellas familias que mantengan a huérfanos de víctimas del SIDA.

En Etiopía, el PMA contrata a más de 2.000 camioneros para su operación de urgencia en gran escala. El PMA ha emprendido una campaña de sensibilización sobre el SIDA, destinada a los camioneros, que incluye la distribución de preservativos.

Se ayuda a limitar la propagación de Ébola

Cuando el brote de Ébola puso en peligro los esfuerzos de socorro en el norte de Uganda, el PMA continuó distribuyendo alimentos a 341.000 personas desplazadas en el interior de su propio país, tras haber tomado medidas de precaución especiales por recomendación de la Organización Mundial de la Salud (OMS), entre ellas, el uso de ropa de protección y la intensificación de las medidas de seguridad en los centros de distribución para controlar las multitudes. Gracias a ellas, el PMA pudo seguir su labor junto con voluntarios de la población local y de ONG.

El principal cometido de los suministros de urgencia fue procurar que las PDI tuvieran suficientes alimentos en sus hogares y limitar de ese modo su entrada y salida de los campamentos en busca de comida, que hubiera fomentado la propagación de la enfermedad mortal.

Asistencia humanitaria y de socorro en caso de catástrofes

El PMA siguió respondiendo a situaciones humanitarias difíciles a lo largo del año, mientras se comprometía a una importante labor destinada a mejorar la preparación y respuesta ante emergencias. No cesó de incrementar la seguridad del personal y prestó especial atención a una mejor coordinación y colaboración con otros organismos de las Naciones Unidas y partes implicadas en la esfera humanitaria.

Seguridad

Seguridad para nuestro personal

El PMA trabaja en situaciones difíciles y peligrosas; por esto debe reconocerse la contribución de los miembros del personal que se enfrentan a riesgos e incomodidades para ayudar a los necesitados.

La pérdida dolorosa de trabajadores humanitarios, que nos recuerda el costo humano de las actividades de

ayuda humanitaria, ha fortalecido la determinación del PMA de velar por la seguridad de todo el personal.

En febrero de 2000, la Directora Ejecutiva del PMA se dirigió al Consejo de Seguridad de las Naciones Unidas con la intención de llamar la atención sobre la situación de los trabajadores humanitarios y la necesidad de fortalecer el sistema de gestión de seguridad de las Naciones Unidas. Esto sirvió, además, para que las Naciones Unidas realizaran actividades de cooperación con las ONG en materia de seguridad.

Este deseo de proteger a nuestro personal fue afianzado en 2000 con la integración del tema de la seguridad en la planificación y capacitación del PMA, a saber, en las iniciativas de planificación para imprevistos, las directrices sobre planificación para imprevistos y la capacitación de respuesta a emergencias del PMA.

Preparación y respuesta

Con la planificación para imprevistos se pretende definir situaciones potenciales que pudieran entrañar un cambio en la magnitud o naturaleza de la asistencia del PMA, y preparar los tipos de intervenciones, estructuras, sistemas y recursos necesarios en esas situaciones.

En 2000 se elaboraron 15 planes para imprevistos específicos para países o para una región, y se actualizaron las directrices para la planificación para imprevistos.

En el año 2000 se estableció una lista de candidatos de respuesta a emergencias para garantizar la disponibilidad de personal capacitado que pueda ser enviado en un plazo de 48 horas a zonas donde surjan nuevas emergencias y a zonas de alto riesgo. Actualmente, el PMA cuenta para la nómina con 109 personas con distintos niveles de calificación.

Tras seguir un curso de capacitación de respuesta ante emergencias que acaba de formularse, de 11 días de duración,

el personal quedará en reserva para ser enviado donde corresponda durante un período de tres meses. La formación incluirá una mezcla de aspectos prácticos y simulación, de modo que el personal esté preparado para actuar en un entorno difícil.

Un primer grupo de 27 miembros del personal del PMA participaron en el curso piloto de formación de esa índole en noviembre, en Suecia. Se realizarán cursos de capacitación cada tres meses para los integrantes de la lista. Durante el año 2000 se normalizaron acuerdos con todos los asociados para emergencias (p. ej., el Consejo Danés para los Refugiados y el Organismo Suizo de Socorro en casos de Desastre).

A solicitud del Secretario General de las Naciones Unidas, el PMA creó en Brindisi, en el mes de junio de 2000, el Depósito de las Naciones Unidas para respuestas humanitarias (UNHRD), aprovechando las instalaciones del depósito en Pisa que antes administraba la Oficina de Coordinación de Asuntos Humanitarios (OCHA). Este depósito, que atiende actualmente al Gobierno de Italia,

ONG, la OCHA y la OMS, además del PMA, reúne, almacena, prepara y envía alimentos de urgencia y artículos de supervivencia, como alojamiento de urgencia, suministros médicos, equipo de tratamiento de agua y herramientas de mano.

Actúa asimismo como centro de coordinación para administrar el equipo de respuesta rápida del PMA que se envía al terreno. El PMA cuenta con suficientes reservas para equipar una oficina tipo en el país y nueve suboficinas con vehículos, generadores, equipo de comunicaciones y de almacenamiento de combustible, alojamiento en oficinas prefabricadas y en tiendas de campaña, así como otros suministros.

Desde que se iniciaron las operaciones en junio de 2000, el UNHRD ha recibido, preparado y empaquetado material que envió por vía aérea a Etiopía y Eritrea, en nombre de la OCHA, ONG italianas y el Gobierno de Italia, y ha enviado motores de camiones y repuestos a Kosovo para las operaciones del PMA.

El Secretario General ha propuesto mejorar la capacidad de la Oficina del Coordinador de Medidas de Seguridad de las Naciones Unidas (UNSECOORD) mediante la creación de más puestos de oficiales de seguridad en la sede de las Naciones Unidas.

Capacitación en toma de conciencia en cuestiones de seguridad

El PMA ha llevado a cabo cursos de capacitación en temas de seguridad durante todo el año 2000, y seguirá trabajando para que todos los miembros del personal reciban formación, incluidas las personas recién contratadas. A fines de 2000, habían recibido capacitación 5.522 miembros del personal. Además, se hizo obligatoria la sesión de información post trauma en el plazo de 72 horas de un incidente, y se inició un Programa de Apoyo a los Compañeros, en el que se impartió capacitación a 60 voluntarios.

Se fortaleció la Dependencia de Seguridad del PMA en la sede, que ahora cuenta con tres profesionales. Hay actualmente nueve oficiales de seguridad del PMA en países determinados, incluido un nuevo puesto de Oficial Regional de Seguridad sobre el Terreno en la región de los Grandes Lagos, y se han llevado a término evaluaciones de seguridad en siete países.

MOZAMBIQUE

Laila Ismael Abdul Nancy y Terezinha João Maibaze relatan sus experiencias personales en las terribles inundaciones que azotaron su país.

“Creímos realmente que íbamos a morir”, dijeron. “Nos despertamos en plena noche rodeadas de agua”.

Tras agarrar a sus pequeños hijos, lograron de algún modo subir al techo, sin saber en ese momento que éste habría de ser su refugio durante los días siguientes.

El hijo de Terezinha, de dos años de edad, tenía paludismo. Las aguas se habían llevado sus medicamentos, así como las demás pertenencias del hogar. Laila dijo que su niño había llorado durante varios días, sin entender lo que ocurría, sin comprender por qué no había alimentos, por qué nadie venía a socorrerlos.

Durante dos días, las familias sobrevivieron con la pequeña cantidad de alimentos que lograron recoger al último momento. Irónicamente, la falta de agua era uno de los problemas más graves.

Sabían que las aguas de las inundaciones eran sucias y estaban muy contaminadas, pero las mujeres y los niños estaban gravemente deshidratados. Amarrando sus vestidos, fabricaron una cuerda gruesa que dejaban caer en el agua y luego recogían y retorcían para poder beber unas gotitas.

Cuando las aguas comenzaron a descender gradualmente, las mujeres se adentraron en los campos de maíz, caminando con el agua que les llegaba a la altura de los hombros. Por lo menos durante otros dos días, las familias sobrevivieron alimentándose de maíz podrido, que secaban en el techo bajo el sol sofocante.

Algunos de sus vecinos se habían reunido en el techo de una escuela que no tardó en desplomarse a causa del peso de tanta gente. Otros pobladores de la comunidad habían visto con horror cómo las fuertes corrientes subsuperficiales se llevaban a sus hijos.

Cuando por fin las aguas descendieron hasta el punto que se podía bajar sin correr peligro, las mujeres emprendieron los 10 kilómetros de caminata que las separaba de la aldea más cercana, y de allí al campamento de Chiaquelane.



Aunque estaban tan hambrientas y empobrecidas como las demás personas que habían llegado al campamento, nos percatamos de que ellas no habían pedido ninguno de los alimentos del PMA que se estaban distribuyendo. Cuando se les preguntó el porqué, respondieron que no estaban seguras de tener derecho a ellos puesto que eran empleadas del PMA. De inmediato se les aseguró que ellas también podían recibir los alimentos de socorro.

Pocos días después, al regresar al campamento, encontré a las dos mujeres luciendo las camisetas del PMA, ocupadas en organizar la distribución de los alimentos para más de 50.000 personas. Estaban adaptando rápidamente a la situación de urgencia reinante los conocimientos y aptitudes adquiridos en el proyecto de desarrollo del PMA, para el cual se las había contratado como supervisoras de la distribución de alimentos antes de las inundaciones.

Brenda Barton es Oficial Regional de Información del PMA para el África Oriental

SOMALIA

Cuando fui a Somalia para trabajar con el PMA, era joven, fuerte y estaba dispuesto a aceptar todo lo que me tocara. Era la primavera de 1993 y la anarquía aún reinaba en el país pese a los esfuerzos de la Operación "Recuperar la Esperanza". Tras 18 meses de trabajo estresante y sin parar, en condiciones extremadamente peligrosas para

ayudar a llevar la ayuda alimentaria del PMA a la población somalí,



regresé a casa en los Estados Unidos por mi licencia anual.

Una noche, mientras estaba allí, puse las noticias en la televisión y vi cómo hombres armados disparaban y mataban a un colega de las Naciones Unidas con el que había colaborado estrechamente en Somalia. Me produjo conmoción darme cuenta de que ya no vería más a esa persona con la que hablaba a menudo: todo por tratar de ayudar a las personas más vulnerables en situaciones caóticas. Las tristes noticias cambiarían radicalmente la opinión que tengo de la vida y del trabajo.

Antes pensaba que nunca me iba a alcanzar una bala. Ahora sé que puede pasar en cualquier momento. Un día, en Kismayo (Somalia), tres "técnicos", es decir jeeps montados con ametralladoras y llenos de bandidos armados, pasaron por el depósito del PMA haciendo fuego

contra él. Me tiré al piso para protegerme y no me llegaron las balas; sin embargo una señora que estaba esperando sus alimentos no tuvo tanta suerte: le dieron en una pierna. Supe después que se trataba de una "banda" descontenta porque no había conseguido el contrato para descargar el barco del PMA en el puerto, pero ciertamente nunca esperé que, en respuesta, pasaran disparando.

Si bien aún trabajo en este tipo de operaciones, me doy cuenta de los riesgos. No se puede hacer falsa grandilocuencia, porque la meta es ayudar a las personas que sin nosotros podrían morir de hambre. Estos lugares están a mucha distancia de Cody, en Wyoming, donde yo crecí; el viaje me ha abierto los ojos a muchas realidades difíciles sobre la vida y la muerte para las personas que son pobres y padecen hambre y que no tienen la posibilidad de mejorar sus circunstancias.

Dale Skorick, Oficial de Logística

GUINEA BISSAU

Cuando llegué en enero de 1998, sobrevolaba en la capital una atmósfera de devastación, con sus calles vacías y montañas de basura. La mayor parte de la guerra civil había ocurrido aquí, y en el momento de más enfrentamientos habían huido más de 400.000 personas. Una noche, un proyectil de artillería cayó cerca de mi casa, iluminando todo el



dormitorio con su destello. El pueblo estaba tenso debido a que se había informado de que 300 soldados del Grupo de Verificación de la Cesación del Fuego de la Comunidad Económica de Estados del África Occidental (ECOMOG) iban a llegar en dos días para luchar contra los rebeldes. Efectivamente, el 31 de enero, a las seis de la mañana, oí al secretario de la oficina del PMA gritar por la radio de alta frecuencia, "¡Que me muero!" Había comenzado un fuerte bombardeo.

En ese día se evacuó a más de 100 funcionarios de las Naciones Unidas de Guinea Bissau.

Los pocos que quedábamos, nos reunimos en la oficina del PMA y acordamos no irnos y seguir trabajando.

Afuera, cientos de personas hacían cola para recibir alimentos. Mientras entregábamos los alimentos, estábamos obligados a hacer 10 paradas de emergencia en menos de cuatro kilómetros, debido al bombardeo. Al final, yo también tuve que abandonar Bissau, pero para ese entonces el frente de lucha nos hacía difícil salir. Bajo un fuerte fuego de artillería de ambos lados de la carretera, el convoy en que me encontraba recorrió 180 kilómetros hasta Bafata.

En los días siguientes, la situación de Bissau se había calmado, y volví. En

los 18 años que he trabajado en África para el PMA, las condiciones en Bissau fueron las peores que jamás haya experimentado. Cada día era una pesadilla. No había electricidad ni agua. El teléfono de nuestra oficina no funcionó por más de dos semanas. Casi todos los aparatos eléctricos de mi casa se arruinaron por cortes de electricidad, y se quemaron incluso los reguladores de voltaje.

Lo peor es la soledad. Por primera vez en 22 años no me acompañaba mi esposa, ya que Guinea Bissau no era un destino al que se podía llevar a la familia. Perdí también a mi perro. Indy, mi mascota que tuve durante seis años, desapareció en la evacuación. Cuando lo

encontré un mes más tarde era poco más que piel y huesos. Había contraído un virus que poco a poco lo desangraba, sin que yo pudiera hacer

nada para evitar que se muriera. Todas las noches en Bissau, volvía a casa a las 9 ó 10, sabiendo que nadie me esperaba en la oscuridad, ni siquiera Indy.

Hiro Matsumura,
Director del PMA en el País

Guinea Bissau



LIBERIA

Me encontraba en una misión de evaluación en el pueblo de Voinjama, en Liberia, con un pequeño grupo de funcionarios de las Naciones Unidas y oficiales de países donantes. Nos tuvimos que quedar la noche anterior en el albergue del PMA, y como no había electricidad, cenamos y nos fuimos a dormir antes del atardecer.

A eso de las cuatro de la mañana, oímos disparos procedentes del cuartel militar de la zona, pero decidimos esperar hasta el amanecer antes de salir del albergue. Era apenas unos minutos antes de las seis de la mañana, cuando oímos golpes en la puerta del frente; había entre seis y ocho hombres armados con armas de fuego, machetes, palos y varillas de hierro. Abrimos la puerta, entraron, y nos exigieron que les diéramos las llaves de nuestros vehículos y nuestro equipo de radio.

Nos ordenaron subir a los vehículos del PMA y nos llevaron al centro de comando de los rebeldes. Nuestros secuestradores eran un grupo de revoltosos. Percibimos que no había una estructura de comando, ya que seguían molestándonos y discutiendo



Liberia

entre ellos. Había mucha tensión y nos llevaban de un lugar a otro. Alrededor de nosotros se habían desatado combates. Pasamos mucho tiempo en el piso para evitar ser



heridos por balas o granadas de metralla.

Los disparos se intensificaron, nos dijeron que corriéramos hasta el hospital y que nos refugiásemos allí. Ya habían llegado al hospital cientos de personas. En un momento dado, trajeron a dos hombres heridos y reconocí a uno de ellos como el que nos había tomado rehenes en el albergue. Murió horas más tarde.

Después de cinco horas, llegaron las fuerzas de seguridad y nos dijeron que estábamos libres. Salimos en nuestros vehículos y fuimos al recinto de la Oficina del Alto Comisionado de las Naciones Unidas para los Refugiados (OACNUR), en el que había un poco más de protección. En las 24 horas siguientes tuvimos que ponernos firmes con las fuerzas de seguridad, ya que nos querían trasladar de allí. Al otro día, llegé un

helicóptero del PMA para evacuarnos del lugar. Era la segunda vez en mi vida que me secuestraban en Voinjama. La primera vez había sido en 1996, cuando una banda de niños soldados nos había tenido a mí y a un colega a punta de pistola varias horas. Espero que ésta haya sido la última vez.

Paul Arès, Administrador Regional del PMA para África Occidental

AFGANISTÁN

Yo iba a la cabeza de un convoy del PMA que viajaba desde Bamiyan, en la región central de Afganistán, para entregar alimentos en un valle controlado por los talibanes. Al llegar a una aldea nos llamaron al puesto del comandante local, que estaba esperándonos en el jardín junto con su escolta. La reunión comenzó con bastante gentileza, pero pude ver en el rostro de nuestros escoltas locales que se estaba por armar un lío de aquellos. Cuando el comandante nos informó de que iba a llevarse la carga de un camión para su aldea, le expuse las razones del caso por las que no podía llevarse la carga, y la conversación se tornó muy acalorada.

Me di cuenta de que tenía que salir de allí, pero el comandante insistió en que nos quedásemos para almorzar. Se demoró muchísimo tiempo en terminar la comida. Posteriormente, el comandante dejó en claro que la única manera en que podíamos llegar

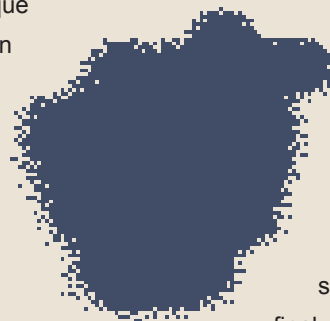
a la franja del valle controlada por los talibanes era a través de su aldea. El aire estaba muy tenso. Cuando volvimos a nuestros vehículos, de pronto nuestros escoltas comenzaron a amartillar sus armas. Sabía que si empezaban a disparar en ese camino angosto terminaríamos en una matanza. Por suerte, se consiguió mantenerlos bajo control y regresamos a nuestro campamento base a cinco kilómetros de allí.

El jefe de la escolta seguía muy enojado y ofendido, y me dijo que quería volver y matar al comandante. Con mi teléfono satelital llamé a mi jefe en Islamabad y le informé de la situación. Me aconsejó que evitara al comandante y negociara con los

ancianos de la aldea un pasaje seguro para entregar los alimentos. Así hicimos, pero teníamos que cruzar la línea del frente, con la amenaza de muerte del comandante que pendía sobre nuestra cabeza. Al final, logramos la misión. Me di

cuenta de que aún tenía los nervios de punta cuando, de vuelta a casa, en Islamabad, abrí una lata de gaseosa y salté de la silla al oír el chasquido de la tapa.

Georges Dubin, 41 años de edad,
Oficial de Logística



Asociaciones con organismos con sede en Roma

Veintisiete oficinas en los países del PMA trabajaron con la FAO y 13 con el Fondo Internacional de Desarrollo Agrícola (FIDA) en proyectos que beneficiaron de manera directa a más de 8.700.000 personas en el año 2000. Esta cifra es cuatro veces mayor que el número de beneficiarios de proyectos conjuntos de 1999.

Los proyectos conjuntos PMA/FAO comprendieron la provisión de alimentos y la distribución de semillas durante la fase de recuperación, y el respaldo de la infraestructura comunitaria y de las actividades de extensión agrícola. Los proyectos que se ejecutaron conjuntamente con el FIDA comprendieron el desarrollo de infraestructura rural y actividades de microfinanzas.

El PMA, la FAO y el FIDA trabajaron también con la Ciudad de Roma y con el Gobierno de Italia para ampliar *la reducción bilateral de la deuda* a cinco países en desarrollo de ingresos medios con gran incidencia de pobreza rural.

A raíz de esta cooperación, Ecuador y Egipto iniciaron negociaciones con el Gobierno de Italia, y convinieron en trabajar con los tres organismos para planificar y ejecutar proyectos a los que pudieran derivarse fondos usados previamente para el servicio de la deuda de modo que se aumente la seguridad alimentaria y se reduzca la pobreza.

Los tres organismos finalizaron una *Nota de orientación sobre la seguridad alimentaria y la nutrición* de los hogares, que presentaron durante los debates especiales mantenidos por el Consejo Económico y Social sobre el tema de la eliminación del hambre en el nuevo milenio. En esa ocasión, los jefes de los tres organismos con sede en Roma informaron al Consejo sobre las actividades que se estaban realizando en todo el mundo para mejorar la seguridad alimentaria, y recalcaron la necesidad de que todos los organismos de las Naciones Unidas unieran esfuerzos.

Colaboración sobre el terreno con otros organismos de las Naciones Unidas

El PMA colaboró estrechamente con el Fondo de las Naciones Unidas para la Infancia (UNICEF), OACNUR y OCHA para definir y darle aplicación práctica al concepto de un Centro Conjunto de Logística de las Naciones Unidas (JLC de las Naciones Unidas).

Este centro sirve como punto de convergencia para la importación, recepción, envío y seguimiento tanto de alimentos de socorro como de productos de socorro no alimentarios, en apoyo de los organismos de las Naciones Unidas y otras organizaciones humanitarias. Su puesta en funcionamiento, ubicación, composición y funciones se determinan mediante una consulta interorganismos, en cada situación de urgencia particular. Su utilidad quedó demostrada cuando se

respondió a las inundaciones en Mozambique. El PMA coordinó la labor de las Naciones Unidas para establecer un JLC que coordinó 58 aviones y helicópteros, y asignó 200 barcos facilitados por entidades militares nacionales o contratados comercialmente para asistir las operaciones de salvamento y socorro.

Al establecer un procedimiento común para todas las organizaciones humanitarias por lo que hace a solicitar transporte aéreo, decidir la prioridad de los pedidos y coordinar con los explotadores de los servicios aéreos y con las autoridades mozambiqueñas, el JLC de las Naciones Unidas pudo potenciar al máximo el uso de los insumos aéreos para satisfacer necesidades urgentes.

Compartir conocimientos sobre telecomunicaciones

El Programa compartió su amplia experiencia en la esfera de los sistemas de telecomunicaciones de urgencia con otros organismos creando redes regionales de información humanitaria, otorgando acceso a los sistemas de comunicaciones, y facilitando la coordinación de asuntos operacionales y de seguridad.

El sistema del PMA de comunicación electrónica en zonas remotas (DFMS) hizo posible la comunicación por correo electrónico desde zonas aisladas y a menudo poco seguras. En el norte de Uganda, donde los rebeldes forzaron al 80% de la población a instalarse en campamentos, el PMA

Compartir los sistemas de comunicaciones

En Mozambique, el PMA instaló un sistema de comunicaciones para respaldar la respuesta a las inundaciones. Todos los organismos que participaron de la operación utilizaron dicho sistema.

El sistema constaba de cuatro redes independientes, y prestaba servicios de largo alcance (Internet, voz y transmisión de mensajes) y de corto alcance (VHF y DFMS). El PMA coordinaba las cuatro redes y facilitaba apoyo técnico, que incluía programar equipos de radiocomunicación, asignar frecuencias, dar especificaciones del equipo y ayudar en las adquisiciones.

Dichos servicios fueron inestimables para los organismos participantes, sobre todo para aquellos que carecían los conocimientos técnicos para crear redes de telecomunicaciones independientes.

cuenta con un centro de telecomunicaciones en su suboficina de Gulu con medios de comunicación por correo electrónico. Por otra parte, el PMA hizo extensivos al personal de otros organismos de las Naciones Unidas y a sus asociados gubernamentales para emergencias sus programas de formación en telecomunicaciones.

El PMA aprovechó los ámbitos del Grupo de trabajo sobre telecomunicaciones en situaciones de urgencia y el Grupo interorganismos de interés especial sobre telecomunicaciones para hacer campaña en pro del establecimiento de normas humanitarias de telecomunicaciones que abarquen a todo el sistema de las Naciones Unidas, y para ayudar a otros organismos a crear redes de voz y de datos que conecten a las oficinas sobre el terreno con la sede y las oficinas de enlace.

Colaboración con organizaciones no gubernamentales

El PMA trabaja en estrecha colaboración sobre el terreno con más de 1.100 ONG. Ha firmado acuerdos con importantes ONG de modo que se movilicen recursos que permitan a ambas partes efectuar ahorros. En el año 2000, el PMA presentó a la Junta Ejecutiva una evaluación temática de las asociaciones entre el PMA y las ONG. En tal evaluación se recomendaba que el PMA ampliara las asociaciones con ONG y buscara nuevas áreas de cooperación.

Además de la consulta anual que se celebra con las ONG en Roma, el PMA organizó una segunda consulta en Managua. Los participantes conversaron sobre posibilidades de campañas conjuntas y sobre la necesidad de que el PMA y las ONG sobre el terreno firmen cartas de entendimiento locales y normalizadas.

El PMA asumió la responsabilidad, en nombre del Comité Permanente entre Organismos (IASC), de ocuparse de las dificultades que se plantean entre las Naciones Unidas y las ONG en la esfera de la seguridad. Gracias a fondos del Organismo Danés de Desarrollo Internacional (DANIDA), el PMA contrató a un consultor de una ONG para dirigir un proceso de consulta Naciones Unidas-ONG, tendente a mejorar la gestión conjunta de la seguridad.

La primera consulta, destinada a las principales ONG europeas, tuvo

lugar en Ginebra en el mes de diciembre, y en enero de 2001 se celebró una segunda consulta, para ONG de América del Norte.

Cooperación con el Banco Mundial

Actualmente, el Banco Mundial colabora con el PMA en Albania, Bangladesh, Bolivia, Camboya, Egipto, Ghana, Madagascar y Senegal. Entre las actividades realizadas en el año 2000 se cuentan las siguientes: rehabilitación de infraestructura rural, programas de formación comunitarios, mejoras del sector de la alimentación escolar, y rehabilitación de puertos.

El PMA destinó a un miembro superior de su personal a Washington con la función de servir de enlace con las Instituciones de *Bretton Woods*. Se trata esencialmente de influir en la labor que éstas realizan en esferas que afectan directamente a la seguridad alimentaria.

Asociación PMA-DFID

El PMA y el Departamento de Desarrollo Internacional del Reino Unido (DFID) concertaron una asociación de cuatro años.

El DFID prevé suministrar al PMA fondos que refuercen su capacidad de respuesta ante emergencias, mejora de la calidad de la gestión de programas, mayor aprovechamiento de enfoques basados en sustentos sostenibles y fortalecimiento de la buena gestión y la rendición de cuentas.

El PMA recibió un 11% más de recursos que en el año pasado, es decir, un total de 1.750 millones de dólares por concepto de contribuciones de donantes, incluidos 1.070 millones de dólares para situaciones de urgencia. Las contribuciones destinadas a OPSR ascendieron a 378 millones de dólares.

Lamentablemente, las contribuciones para el desarrollo siguieron disminuyendo: para la cartera de proyectos de desarrollo del PMA del año 2000 se recibieron tan sólo 226 millones de dólares.

Las contribuciones destinadas a operaciones especiales totalizaron 25,8 millones de dólares. En términos generales, en el año 2000 se cumplió aproximadamente con un 80% de las necesidades operacionales del Programa; en cuanto a las operaciones de urgencia, este porcentaje fue del 84%, y del 79% respecto de las OPSR, y del 74% respecto de las actividades de desarrollo.

Donantes

Los diez principales donantes del PMA contribuyeron el 87% de todos los fondos del Programa. En el año 2000, el PMA fortaleció su relación con varios de estos donantes mediante acuerdos innovadores y contribuciones a largo plazo.

- El Gobierno del Japón hizo una donación sin precedentes de 199,4 millones de dólares para la operación de urgencia del PMA en la República Popular Democrática de Corea.
- Los Estados Unidos anunciaron en 2000 que realizarían una contribución de 140 millones de dólares destinada a las actividades mundiales de alimentación escolar, gracias a la cual se contará con recursos adicionales para proyectos de alimentación escolar del PMA en todo el mundo y se incentivará la labor de respaldo a las actividades de desarrollo del PMA.
- Por invitación de los países nórdicos, el PMA abrió una nueva oficina de enlace en Copenhague a fin de mantener contacto con los Gobiernos de Dinamarca, Finlandia, Islandia, Noruega y Suecia.

- El documento británico sobre estrategia institucional consolida la asociación entre el PMA y el Reino Unido, y facilita 5 millones de libras esterlinas anuales durante cuatro años, que contribuirán a que el PMA alcance algunas de las prioridades fijadas en su Plan Estratégico y Financiero.

Donantes no tradicionales aumentan sus contribuciones

El Banco Africano de Desarrollo contribuyó con 4,5 millones de dólares para las operaciones de socorro en África, principalmente en el Cuerno de África; la OPEP aumentó su contribución a 550.000 dólares; el Gobierno de Sudáfrica respondió a las inundaciones en Mozambique con una contribución de 175.738 dólares; y Andorra, Brunei, Chipre, Israel, Omán y Qatar también aumentaron sus contribuciones al PMA.

Los países beneficiarios que hicieron otras contribuciones al PMA además de los costos operativos locales de sus gobiernos fueron Argelia, China, Colombia, Cuba, Ecuador, Egipto, India, Irán, Jordania, Kenya, Marruecos, Nepal, Sri Lanka, Siria y Tanzania.

En 2000, las donaciones privadas al Programa superaron apenas los 5 millones de dólares, que proceden sobre todo de *The Hunger Site*, los Amigos del PMA de los EE UU, donantes privados japoneses y empresas sudafricanas.

Estrategia de movilización de recursos

La Junta Ejecutiva aprobó la estrategia de movilización de recursos del PMA en octubre de 2000. En esta estrategia se describe una serie de medidas destinadas a mejorar la flexibilidad, previsibilidad y seguridad de los recursos del PMA.

Si bien se cumplió con el 80% de las necesidades totales del PMA durante el año 2000, se produjeron graves problemas de escasez de alimentos y problemas relacionados con el momento de su distribución. Algunas veces los recursos llegaron demasiado tarde y no fue posible evitar que los beneficiarios sufrieran interrupciones en el suministro y reducciones de las raciones.

En el caso de Kenya, por ejemplo, la lenta respuesta de los donantes ocasionó una importante falta de

continuidad en la movilización de los alimentos y problemas de suministro. En un momento dado de la operación, el PMA sólo pudo distribuir a los beneficiarios el 70% de la ración de alimentos prevista. La confirmación temprana de contribuciones, como ocurrió en Mozambique y en partes del Cuerno de África, demuestra la importancia de la respuesta rápida de los donantes.

Se necesitan existencias para el desarrollo

La existencia de reservas de alimentos para el desarrollo tuvo también una función crítica en varias operaciones de urgencia: éstas permitieron que el PMA prestara asistencia inmediata pocas horas después de que se desatara una crisis. En Mozambique, el PMA pudo aprovechar el programa de desarrollo existente para dar una respuesta inmediata cuando se produjeron las inundaciones.

El PMA necesita más recursos de desarrollo, no sólo para respaldar las operaciones de urgencia sino también para aplicar la política de habilitación para el desarrollo (aprobada en 1999) y para que puedan cumplirse las metas de desarrollo fijadas en las cumbres mundiales de las Naciones Unidas.

Un apoyo temprano puede hacer ahorrar dinero

Varias operaciones especiales afrontaron importantes déficits. En muchos casos, las operaciones especiales del PMA facilitan las actividades de toda la comunidad humanitaria, ya sea reconstruyendo caminos y puertos para lograr una rápida prestación de socorro, o proporcionando

puentes aéreos que permitan llevar a los trabajadores humanitarios y los productos donde más se necesitan. Un apoyo temprano de los donantes en estas áreas puede traducirse en ahorros de dinero. Por ejemplo, si se reparan los caminos a tiempo pueden disminuirse en gran medida los elevados costos que supone el envío aéreo de socorro a ciertas zonas durante la temporada de lluvias.

En el sur del Sudán, las reparaciones de caminos permitieron que el PMA y otros organismos humanitarios aumentasen la cantidad de alimentos transportados por vía terrestre, con lo cual se dependió menos de los costosos lanzamientos desde el aire. Será probablemente necesario que el PMA siga insistiendo en promover las ventajas de las operaciones especiales frente a los donantes.

La previsibilidad de la base de recursos voluntarios del PMA ha sido mejorada por algunos donantes, que han comenzado a indicar un apoyo al PMA a largo plazo por medio de los compromisos asumidos en virtud del Convenio sobre la ayuda alimentaria (CAA), como base de los niveles de contribución. Otros han aumentado la parte de sus compromisos en virtud del CAA que encauzan a través del PMA. Están en marcha actividades que procuran alentar a los donantes a que aporten más contribuciones multilaterales, lo que fomentaría la flexibilidad del PMA acerca de sus recursos y su utilización.

El nuevo sistema de información institucional

La formulación, elaboración y aplicación del nuevo sistema de información institucional —Sistemas, aplicaciones y productos en el procesamiento de datos (SAP)— fue con creces el componente más importante — y el más complejo — del Programa de Mejora de la Gestión Financiera (FMIP) aprobado por la Junta Ejecutiva en 1995. El sistema respaldará el trabajo del PMA en un entorno descentralizado y permitirá que haya un flujo de información financiera continua y estable entre los distintos niveles. Facilita la gestión de proyectos, operaciones, recursos y compras, así como los recursos financieros y humanos, la nómina de sueldos y el control de las transacciones financieras. Para aprobar el sistema se realizaron ensayos de conexiones con los despachos en El Cairo y Managua. Hubo preparación de datos y transferencia de datos de los anteriores sistemas del PMA al SAP aprovechando la experiencia adquirida por otros usuarios importantes del sistema, como el Banco Mundial, el UNICEF y el sector privado.

Se impartió formación de usuarios finales a más de 300 miembros del personal necesarios para el lanzamiento inicial del sistema.

Actividades de promoción

En 2000, el PMA continuó sus enérgicas campañas en los medios de comunicación social y por otras vías, que reforzaron su cometido de “darle voz” a quienes padecen pobreza y hambre. Consciente de que su función no se limita a suministrar ayuda alimentaria sino que comprende también actuar como vocero en temas relacionados con el hambre entre los donantes, la comunidad de ayuda internacional y el público en general, el PMA realizó varias actividades fundamentales durante el año dirigidas a ese público. Por ejemplo:

- Cuando a principios de año, Mozambique y Madagascar sufrieron el azote de las inundaciones y de un ciclón, los voceros del PMA se contaron entre los primeros en la zona en realizar entrevistas de primera línea que revelaron la situación desesperada de millones de personas desamparadas y sin alimentos. Gracias a una operación pública efectiva, los donantes respondieron rápida y generosamente. Aún después de que retrocedieron las aguas, el PMA mantuvo su campaña pública y pudo asegurarse el compromiso de los donantes para la reconstrucción y la rehabilitación.
- Cuando durante la última primavera se hacía sentir en el Cuerno de África la amenaza de una hambruna, la operación pública del PMA difundió tempranamente la noticia de la inminente crisis y permitió asegurarse de que los donantes mantuvieran el suministro de alimentos. Gracias a la atención pública mundial que esto suscitó, se produjo una respuesta masiva de los gobiernos, que permitió al PMA y a la comunidad de ayuda evitar que se repitiera la devastadora hambruna de 1984-1985. Esta vez se salvaron millones de vidas.
- En octubre, el PMA hizo entrega de su premio inaugural Alimentos para la vida al ex Senador de los Estados Unidos George McGovern y a James C. Ingram, ex Director Ejecutivo del PMA. Este premio se da a personas que se entienda hayan hecho contribuciones sobresalientes para erradicar el hambre en el mundo. Se eligió al

Embajador McGovern y al Sr. Ingram por su destacada labor, que permitió que el PMA se convirtiera en el mayor organismo mundial a la vanguardia en la lucha contra el hambre en el mundo.

Mayor transparencia

La Oficina del Inspector General (OEDI) llevó a cabo seis inspecciones y 12 investigaciones, en relación con la transparencia, la descentralización, las pérdidas de efectivo, la seguridad, la utilización de los medios de comunicación, las pérdidas de alimentos, la gestión de los depósitos, la administración del personal, el acoso y la estructura orgánica. La Oficina abordó asimismo temas relacionados con la reforma del sistema de las Naciones Unidas, como asesoramiento sobre los servicios y la eficacia en función de los costos de los locales comunes de los organismos de las Naciones Unidas.

Por otra parte, el PMA reforzó la cooperación con la Oficina de Servicios de Supervisión Interna de las Naciones Unidas y otros servicios de inspección e investigación del sistema de las Naciones Unidas.

En junio, la OEDI acogió la Segunda Conferencia de Investigadores de las organizaciones de las Naciones Unidas e instituciones financieras multilaterales en Roma para debatir sobre las mejores prácticas en prevención y detección de fraudes, así como las últimas técnicas de mecanismos eficaces en función de los costos que previenen el derroche, el fraude y la mala administración.

La Oficina de Auditoría Interna (OEDA) contrató a otros dos miembros del personal de categoría profesional, publicó un manual revisado de auditoría interna e introdujo documentos de trabajo automatizados para las auditorías de las oficinas en los países. Para ayudar al personal de la OEDA a completar las misiones sobre el terreno se siguió recurriendo a la subcontratación de servicios de auditoría.

Con la asistencia de consultores en gestión, un grupo de trabajo examinó la forma en que la Junta elaboró

un marco conceptual e hizo una diferencia más clara entre sistema de gobierno y administración. Propuso cuatro marcos (estratégico, normativo, de supervisión y de transparencia) y recomendó realizar modificaciones en los principales documentos de decisiones e informativos de la Junta. La Junta aceptó una propuesta de calendario para estos cambios, que finalizarían en 2004 con la introducción del primer Informe anual de realizaciones.



Dotación de personal y equilibrio entre sexos

La capacidad del PMA de servir efectivamente a las personas que padecen pobreza y hambre depende de su alcance mundial, su presencia mediante los proyectos de desarrollo, sus conocimientos de logística y su personal dedicado, que a menudo trabaja en condiciones difíciles y peligrosas.

El año pasado, el PMA empleaba a un total de 8.077 personas con distintos tipos de contrato, de las que 2.533 tenían contratos de un año de duración como mínimo. De estas 2.533 personas, 1.939, esto es, el 76,5% trabajaban sobre el terreno y 594 en la sede en Roma (Italia).

El PMA ha realizado grandes progresos para alcanzar la meta

fijada por las Naciones Unidas de equidad entre hombres y mujeres en la dotación de personal. La proporción de mujeres que ocupan cargos internacionales en la plantilla del PMA aumentó del 18% en 1992 al 36% en 2000. En 1992, no había mujeres a nivel de la dirección superior en el PMA; hoy, esa cifra es del 36%.

PERSONAL CON CONTRATOS PERMANENTES O DE PLAZO FIJO DE UN AÑO DE DURACIÓN COMO MÍNIMO

Categoría	Personal total	Cantidad de mujeres	Porcentaje de mujeres
Categorías superiores (D-2 y superiores)	14	5	35,7
Profesionales (P-1 a D-1)	202	54	26,7
Personal especialista	40	17	42,5
Personal básico para proyectos	121	36	29,7
Personal complementario para proyectos	454	186	40,9
Total parcial	831	298	35,9
Oficiales profesionales subalternos	77	54	70,1
Voluntarios de las Naciones Unidas	131	45	34,4
Oficiales nacionales	235	86	36,6
Total de personal profesional y categorías superiores	1 274	483	37,9
Personal de servicios generales	1 259	577	45,8
Total de servicios generales	1 259	577	45,8
TOTAL DEL PERSONAL DEL PMA	2 533	1 060	41,8

Nota: La cifra correspondiente al total de personal del PMA excluye al personal temporal con contratos de menos de 11 meses.
Fuente: Dirección de Recursos Humanos del PMA, 2001.





Informe Anual 2000

Anexos

Anexo 1: PERFIL DE LA AYUDA ALIMENTARIA MUNDIAL, 1995–2000*

	1995	1996	1997	1998	1999	2000*
Ayuda alimentaria (millones de toneladas)						
1) Total	10,2	7,2	7,4	8,4	15,0	10,4
Cereales	8,9	6,3	6,5	7,4	13,4	9,2
No cereales	1,3	1,0	0,9	1,0	1,6	1,2
Porcentaje de la ayuda alimentaria mundial						
2) Compras en los países en desarrollo	16,4	17,1	18,3	15,7	7,8	11,2
3) Entregas por canales						
Bilaterales	49,4	45,2	29,8	41,0	54,3	33,0
Multilaterales	30,4	35,4	42,5	32,2	28,3	41,3
ONG	20,2	19,4	27,7	26,8	17,4	25,7
4) Entregas de ayuda alimentaria por categoría						
Programas	42,5	39,7	23,8	34,6	52,2	29,5
Socorro	34,8	36,7	45,2	35,5	31,2	47,6
Proyectos	22,7	23,6	31,0	29,9	16,6	22,8
5) Entregas de ayuda alimentaria por regiones						
África Subsahariana	32,3	35,4	33,7	32,9	18,8	34,1
Asia Oriental y del Sur	23,4	27,9	38,1	40,8	34,4	30,9
Europa y CEI	29,0	18,2	14,3	10,4	35,6	19,2
América Latina y el Caribe	9,1	10,6	8,7	11,6	8,1	6,4
África del Norte y Oriente Medio	6,1	7,9	5,0	4,2	3,2	9,4
6) Entregas a:						
Países en desarrollo	87,4	90,7	91,8	94,0	66,0	83,1
PBIDA	80,1	81,7	86,8	86,7	62,2	73,4
MA	40,2	46,0	48,5	43,6	30,7	40,2
7) Entregas totales de ayuda alimentaria en cereales, expresadas en porcentaje de:						
la producción mundial de cereales	0,5	0,3	0,3	0,4	0,7	0,5
las importaciones mundiales de cereales	4,1	3,0	3,0	3,4	5,7	3,9
8) Entregas de ayuda alimentaria en cereales a los PBIDA, expresadas en porcentaje de:						
la producción de cereales de los PBIDA	1,0	0,6	0,7	0,8	1,0	0,8
las importaciones de cereales de los PBIDA	9,2	7,5	7,3	9,0	11,8	9,0

* Las entregas mundiales de ayuda alimentaria ascendieron a 11 millones de toneladas en 2000, un 27% menos respecto de los 15 millones de toneladas entregadas en 1999.

La ayuda alimentaria mediante programas, proporcionada bilateralmente de gobierno a gobierno, disminuyó un 65%, pasando de 7.800.000 a 2.900.000 toneladas. Este cambio importante es el factor principal que explica la disminución de la ayuda alimentaria mundial en 2000 en comparación con la de 1999.

Aproximadamente la mitad de la ayuda alimentaria entregada en 2000 fue ayuda alimentaria de urgencia destinada al socorro de personas afectadas por las situaciones de urgencia de origen natural o humano. Comparándolas con las de 1999, las entregas de ayuda alimentaria de urgencia aumentaron un 16% en 2000.

Las principales tendencias en 2000 fueron las siguientes:

- Las cantidades entregadas en calidad de ayuda alimentaria mediante proyectos aumentaron ligeramente, pasando de 2.500.000 a 2.700.000 toneladas, frente a las de 1999. Además, debido a la importante disminución de la ayuda alimentaria mediante programas, el porcentaje de las entregas mundiales de ayuda alimentaria mediante proyectos aumentó, pasando del 17% en 1999 al 24% en 2000.
- La ayuda alimentaria selectiva, constituida por ayuda alimentaria de urgencia y mediante proyectos, representó así el 74% de las entregas de 2000, en comparación con menos del 50% de las realizadas en 1999.
- La parte relativa a la ayuda alimentaria mundial canalizada multilateralmente aumentó del 28% en 1999 al 38% en 2000.
- Los principales países beneficiarios de la ayuda alimentaria en 2000 fueron Etiopía, la Federación de Rusia, Indonesia y la República Popular Democrática de Corea.
- Los Estados Unidos de América fueron nuevamente el principal donante, al proporcionar el 64% de las entregas mundiales.
- La principal región beneficiaria fue el África Subsahariana, que recibió más de la tercera parte de las entregas totales de ayuda alimentaria en 2000, frente a menos de una quinta parte en 1999.
- La disminución de la ayuda alimentaria mediante programas representó una disminución en el porcentaje de la ayuda alimentaria total proporcionada mediante operaciones triangulares o compras locales.
- La mayoría de los cambios ocurridos entre 1999 y 2000 fueron contrarios a los registrados entre 1998 y 1999, lo cual confirma que los movimientos irregulares de las entregas mundiales de ayuda alimentaria son, en gran medida, consecuencia de cambios importantes introducidos en los programas de ayuda alimentaria.

Anexo 2: GASTOS OPERACIONALES DEL PMA¹ POR REGIONES Y CATEGORÍAS DE PROGRAMAS, 1997-2000 (miles de dólares)

	1997		1998		1999		2000 ²	
	Gastos	%	Gastos	%	Gastos	%	Gastos	%
TOTAL GENERAL	1 072 403	100	1 237 310	100	1 429 570	100	1 491 035	100
DESARROLLO	332 696	31	254 318	21	246 449	17	215 212	14
Desarrollo agrícola y rural	185 339		133 855		139 912		119 281	
Producción agrícola	159 460		99 780		109 061		83 550	
Reservas de alimentos	(143)		2		0		752	
Infraestructura rural	19 725		29 465		24 326		24 621	
Asentamientos	6 298		4 608		6 525		10 358	
Desarrollo de recursos humanos	147 357		120 463		106 537		95 931	
SMI y escuelas primarias	107 476		97 841		87 014		76 744	
Alfabetización, capacitación y otro tipo de enseñanza	39 881		22 623		19 522		19 187	
SOCORRO	704 251	66	915 439	74	1 089 295	76	1 203 573	81
De urgencia	469 914		696 994		797 379		778 722	
Sequia/pérdida de cosechas	65 906		235 376		280 378		315 326	
Catástrofes de origen humano	286 011		359 207		390 947		302 215	
Catástrofes naturales repentinas	117 997		102 411		126 054		161 181	
OPSR	234 337		218 445		291 916		424 850	
Operaciones prolongadas de personas desplazadas	132 992		122 330		227 155		346 149	
Operaciones prolongadas de refugiados	101 345		96 115		47 980		67 853	
Catástrofes naturales repentinas	0		0		16 780		10 849	
OPERACIONES ESPECIALES	20 590	2	34 111	3	34 147	2	37 084	2
FONDOS FIDUCIARIOS³	15 721	1	26 680	2	55 369	4	26 867	2
OTROS⁴	(856)		6 762	1	4 311	0	8 299	1
ÁFRICA SUBSAHARIANA	502 674	100	647 441	100	633 456	100	888 120	100
Porcentaje de todas las regiones	47		52		44		60	
DESARROLLO	96 912	19	81 035	13	83 658	13	78 480	9
Producción agrícola y rural	45 523		41 333		46 557		41 355	
Producción agrícola	36 623		27 839		33 120		29 227	
Reservas de alimentos	(143)		2		0		752	
Infraestructura rural	8 781		13 126		10 497		8 837	
Asentamientos	261		366		2 940		2 539	
Desarrollo de recursos humanos	51 390		39 703		37 101		37 125	
SMI y escuelas primarias	45 318		33 944		34 443		32 101	
Alfabetización, capacitación y otro tipo de enseñanza	6 072		5 758		2 658		5 024	
SOCORRO	404 181	80	538 524	83	509 442	80	775 061	87
De urgencia	256 940		371 067		317 097		502 742	
Sequia/pérdida de cosechas	64 282		56 570		51 143		145 428	
Catástrofes de origen humano	188 105		292 071		263 623		204 374	
Catástrofes naturales repentinas	4 553		22 427		2 331		152 940	

Anexo 2: GASTOS OPERACIONALES DEL PMA¹ POR REGIONES Y CATEGORÍAS DE PROGRAMAS, 1997-2000 (miles de dólares)

	1997		1998		1999		2000 ²	
	Gastos	%	Gastos	%	Gastos	%	Gastos	%
OPSR	147 241		167 457		192 345		272 318	
Operaciones prolongadas de personas desplazadas	64 080		89 667		152 846		217 074	
Operaciones prolongadas de refugiados	83 162		77 789		39 499		55 245	
Catástrofes naturales repentinas	0		0		0		0	
OPERACIONES ESPECIALES	5 133	1	19 101	3	11 646	2	19 858	2
FONDOS FIDUCIARIOS³	(3 552)		8 781	1	28 709	5	14 722	2
ASIA	356 145	100	402 427	100	480 392	100	391 719	100
Porcentaje de todas las regiones	33		33		34		26	
DESARROLLO	149 670	42	102 010	25	100 803	21	82 843	21
Desarrollo agrícola y rural	103 326		61 189		61 608		46 642	
Producción agrícola	98 332		55 898		55 113		40 493	
Reserva de alimentos	0		0		0		0	
Infraestructura rural	4 994		5 274		6 499		6 149	
Asentamientos	0		17		(4)		0	
Desarrollo de recursos humanos	46 344		40 821		39 195		36 201	
SMI y escuelas primarias	21 992		24 414		26 676		27 095	
Alfabetización, capacitación y otro tipo de enseñanza	24 352		16 407		12 519		9 106	
SOCORRO	194 627	55	294 208	73	370 183	77	298 324	76
De urgencia	112 493		251 680		308 152		190 244	
Sequía/pérdida de cosechas	3		171 056		226 960		163 483	
Catástrofes de origen humano	2 036		3 939		6 817		19 097	
Catástrofes naturales repentinas	110 454		76 686		74 375		7 665	
OPSR	82 134		42 528		62 031		108 080	
Operaciones prolongadas de personas desplazadas	68 912		32 662		57 588		100 259	
Operaciones prolongadas de refugiados	13 222		9 866		4 443		6 338	
Catástrofes naturales repentinas	0		0		0		1 484	
OPERACIONES ESPECIALES	1 243	0	1 064	0	5 317	1	4 818	1
FONDOS FIDUCIARIOS³	10 606	3	5 145	1	4 089	1	5 734	1
EUROPA ORIENTAL Y CEI	78 156	100	57 161	100	139 077	100	102 899	100
Porcentaje de todas las regiones	7		5		10		7	
SOCORRO	75 432	97	56 099	98	136 055	98	102 814	100
De urgencia	75 432		56 099		122 645		80 546	
Sequía/pérdida de cosechas	0		0		0		1 833	
Catástrofes de origen humano	75 432		56 099		122 645		78 714	
OPSR	0		0		13 410		22 268	
Operaciones prolongadas de personas desplazadas	0		0		13 410		22 268	
OPERACIONES ESPECIALES	3 045	4	641	1	4 012	3	(165)	
FONDOS FIDUCIARIOS³	(322)		421	1	(989)		250	0

Anexo 2: GASTOS OPERACIONALES DEL PMA¹ POR REGIONES Y CATEGORÍAS DE PROGRAMAS, 1997-2000 (miles de dólares)

	1997		1998		1999		2000 ²	
	Gastos	%	Gastos	%	Gastos	%	Gastos	%
AMÉRICA LATINA Y EL CARIBE	52 755	100	64 443	100	117 830	100	45 226	100
Porcentaje de todas las regiones	5		5		8		3	
DESARROLLO	46 117	87	49 259	76	37 995	32	30 596	68
Desarrollo agrícola y rural	15 414		19 379		18 209		16 372	
Producción agrícola	10 933		8 428		10 814		6 737	
Infraestructura rural	4 480		10 951		7 395		9 635	
Asentamientos	1		0		0		0	
Desarrollo de recursos humanos	30 703		29 880		19 786		14 224	
SMI y escuelas primarias	29 222		29 893		19 786		14 224	
Alfabetización, capacitación y otro tipo de enseñanza	1 481		(13)		0		0	
SOCORRO	5 647	11	11 324	18	67 559	57	13 994	31
De urgencia	5 633		11 324		50 779		1 188	
Sequia/pérdida de cosechas	1 621		7 750		1 377		612	
Catástrofes de origen humano	1 087		275		54		0	
Catástrofes naturales repentinas	2 925		3 299		49 348		576	
OPSR	14		0		16 780		12 806	
Operaciones prolongadas de personas desplazadas	0		0		0		3 441	
Operaciones prolongadas de refugiados	14		0		0		0	
Catástrofes naturales repentinas	0		0		16 780		9 365	
FONDOS FIDUCIARIOS³	991	2	3 859	6	12 276	10	636	1
ORIENTE MEDIO Y ÁFRICA DEL NORTE	83 528	100	59 076	100	54 504	100	54 771	100
Porcentaje de todas las regiones	8		5		4		4	
DESARROLLO	39 997	48	22 014	37	23 993	44	23 293	43
Desarrollo agrícola y rural	21 076		11 955		13 539		14 912	
Producción agrícola	13 571		7 615		10 015		7 093	
Infraestructura rural	1 469		114		(65)		0	
Asentamientos	6 035		4 226		3 589		7 819	
Desarrollo de recursos humanos	18 921		10 059		10 454		8 381	
SMI y escuelas primarias	10 944		9 590		6 109		3 325	
Alfabetización, capacitación y otro tipo de enseñanza	7 977		470		4 345		5 056	
SOCORRO	24 363	29	15 284	26	6 055	11	13 379	24
De urgencia	19 416		6 824		(1 295)		4 001	
Sequia/pérdida de cosechas	0		0		897		3 970	
Catástrofes de origen humano	19 350		6 824		(2 192)		30	
Catástrofes naturales repentinas	65		0		0		0	
OPSR	4 948		8 460		7 350		9 378	
Operaciones prolongadas de personas desplazadas	0		0		3 311		3 108	
Operaciones prolongadas de refugiados	4 948		8 460		4 038		6 271	
OPERACIONES ESPECIALES	11 170	13	13 305	23	13 172	24	12 574	23
FONDOS FIDUCIARIOS³	7 998	10	8 473	14	11 284	21	5 526	10

¹ No se incluyen los costos administrativos y de apoyo a los programas. En este cuadro, los gastos relativos a artículos no alimentarios se incluyen bajo "Fondos fiduciarios".

² Cifras provisionales.

³ Los gastos en el apartado de Fondos fiduciarios incluyen operaciones bilaterales, el programa de oficiales profesionales subalternos y otros fondos en fideicomiso.

⁴ Gastos operacionales que no pueden prorratearse por proyectos u operaciones, tales como pólizas de seguro.

Nota: Las cifras negativas, que aparecen entre paréntesis, representan ajustes financieros.

Anexo 3: GASTOS OPERACIONALES DEL PMA¹ POR PAÍSES, REGIONES Y CATEGORÍAS DE PROGRAMAS, 1997-2000 (miles de dólares)

	1997					1998					1999					2000 ²					
	Desa- rrollo	Socorro	Oper. espec.	Fondos Fiduc. ⁴	Total	Desa- rrollo	Socorro	Oper. espec.	Fondos Fiduc. ⁴	Total	Desa- rrollo	Socorro	Oper. espec.	Fondos Fiduc. ⁴	Total	Desa- rrollo	Socorro	Oper. espec.	Fondos Fiduc. ⁴	Total	
	ÁFRICA SUBSAHARIANA																				
Angola	0	53 870	6 069	(307)	59 632	833	27 954	9 366	348	38 501	1 530	87 721	4 065	900	94 216	28	100 617	5 812	2 054	108 512	
Benin	4 279	18	0	77	4 374	4 555	0	0	255	4 810	820	(38)	0	77	859	1 900	0	0	78	1 978	
Botswana	44	0	0	(45)	(1)	2	0	0	0	2	3	0	0	0	3	0	0	0	0	0	
Burkina Faso	4 444	1 110	0	49	5 603	7 340	27	0	766	8 133	5 058	(27)	0	22	5 052	759	163	0	79	1 000	
Burundi ³	(38)	60	0	(239)	(217)	211	168	0	(308)	71	2 533	106	0	319	2 958	436	3 351	0	399	4 186	
Camerún	806	0	0	(1)	805	67	2 685	0	14	2 766	4 008	1 493	0	(2)	5 498	489	(111)	0	28	406	
Cabo Verde	2 952	0	0	(5)	2 947	1 935	0	0	40	1 975	96	0	0	1	97	894	0	0	(1)	893	
Rep. Centroafricana	1 168	(74)	0	20	1 114	766	0	0	39	805	1 153	(4)	0	29	1 178	1 524	111	0	0	1 635	
Chad	3 152	3 072	0	(3)	6 221	2 490	1 985	0	86	4 561	2 721	(431)	0	1	2 291	3 141	712	0	43	3 896	
Comoras	(130)	0	0	0	(130)	0	0	0	0	0	0	150	0	0	150	0	7	0	0	7	
Congo ³	(46)	(25)	0	0	(71)	0	0	0	0	0	0	5 008	0	0	5 008	0	5 361	0	0	5 361	
Congo, Rep. Dem. del ³	273	(4 447)	0	341	(3 833)	338	198	0	77	612	1 479	11 912	0	957	14 348	129	21 454	0	1 103	22 685	
Côte d'Ivoire ³	3 121	0	0	(24)	3 097	832	0	0	1 401	2 233	878	0	0	2 112	2 990	814	0	0	671	1 485	
Djibouti	14	2 248	0	9	2 272	225	1 150	0	9	1 384	(15)	2 257	0	1	2 242	46	3 646	2 270	17	5 979	
Guinea Ecuatorial	(241)	0	0	(32)	(273)	0	0	0	0	0	3	0	0	0	3	0	0	0	0	0	
Eritrea	(86)	(1 587)	0	(687)	(2 360)	0	71	0	253	324	0	2 375	0	70	2 444	0	40 626	358	450	41 434	
Etiopía	25 112	59 570	0	(1 123)	83 559	16 553	54 355	0	1 090	71 998	28 796	56 970	0	3 350	89 117	28 139	203 489	0	5 322	236 950	
Gabón	0	0	0	0	0	0	0	0	0	0	0	0	0	0	0	0	588	0	0	588	
Gambia	2 020	0	0	47	2 068	2 617	0	0	0	2 617	1 250	0	0	0	1 250	1 562	0	0	0	1 562	
Ghana ³	1 835	(767)	0	(13)	1 054	1 475	0	0	142	1 617	1 123	132	0	88	1 344	1 541	4	0	5	1 549	
Guinea ³	(164)	0	0	0	(164)	1 301	691	0	0	1 992	508	4 944	0	0	5 452	1 277	(281)	0	0	996	
Guinea-Bissau	1 971	0	0	(3)	1 967	(46)	3 589	0	0	3 543	(408)	6 978	0	0	6 569	(11)	1 193	0	0	1 181	
Kenya	4 260	27 155	0	(400)	31 016	3 910	31 516	1 875	572	37 873	3 286	12 066	0	20 364	35 716	2 514	109 552	0	3 648	115 714	
Lesotho	3 412	20	0	(8)	3 423	2 881	3	0	9	2 893	1 477	(2)	0	286	1 762	1 216	(5)	0	(19)	1 192	
Liberia ³	0	19 699	290	(258)	19 731	1 010	40 370	2 031	279	43 689	9	43 856	1 793	0	45 658	0	37 704	2	4	37 711	
Madagascar	2 504	295	0	9	2 809	2 770	134	0	26	2 930	1 138	68	0	117	1 322	1 908	2 710	1 542	91	6 251	
Malawi	2 372	(768)	0	(680)	925	1 996	1 592	0	210	3 798	2 165	8 902	0	28	11 095	2 487	(24)	0	81	2 543	
Mali	2 956	4 435	0	0	7 392	1 823	3 027	0	170	5 020	1 563	674	0	(67)	2 169	2 016	1 235	0	45	3 295	
Mauritania	4 372	5 761	0	11	10 143	2 621	98	0	156	2 874	1 820	(701)	0	1 752	2 872	2 261	2	0	(3)	2 260	
Mauricio	13	0	0	0	13	2	0	0	0	2	63	0	0	0	63	0	0	0	0	0	

Anexo 3: GASTOS OPERACIONALES DEL PMA¹ POR PAÍSES, REGIONES Y CATEGORÍAS DE PROGRAMAS, 1997-2000 (miles de dólares)

	1997						1998						1999						2000 ²					
	Desa- rrollo	Socorro	Oper. espec.	Fondos Fiduc. ⁴	Total		Desa- rrollo	Socorro	Oper. espec.	Fondos Fiduc. ⁴	Total		Desa- rrollo	Socorro	Oper. espec.	Fondos Fiduc. ⁴	Total		Desa- rrollo	Socorro	Oper. espec.	Fondos Fiduc. ⁴	Total	
Mozambique	1 138	4 884	0	(972)	5 051		4 961	4 603	0	1 809	11 373		3 283	1 664	0	(1 347)	3 600		4 766	20 297	5 391	570		31 024
Namibia	1	(5)	0	0	(4)		0	0	0	0	0		0	502	0	0	502		0	730	0	0		730
Niger	8 166	0	0	58	8 224		6 092	0	0	271	6 363		1 913	0	0	(6)	1 907		3 305	0	0	(3)		3 302
Nigeria	0	0	0	(2)	(2)		0	0	0	0	0		0	0	0	0	0		0	0	0	0		0
Rwanda ³	6 050	141 364	(1 963)	(410)	145 041		(171)	108 128	3 898	6	111 861		985	89 407	300	(324)	90 368		486	72 354	386	34		73 260
Santo Tomé y Príncipe	226	0	0	0	226		528	0	0	0	528		189	0	0	0	189		1 166	0	0	0		1 166
Senegal	2 629	(367)	0	142	2 404		3 057	0	0	343	3 399		3 920	8 419	0	108	12 447		3 051	9 703	0	(13)		12 741
Sierra Leona	(310)	11 529	(133)	(2)	11 083		0	23 742	38	50	23 831		39	1 351	2 086	106	3 582		0	2 183	1 766	57		4 007
Somalia	0	8 070	826	96	8 992		3 972	22 536	589	813	23 938		0	15 149	174	(211)	15 111		0	14 365	157	211		14 732
Sudán	5 638	25 993	0	1 486	33 116		0	160 526	1 303	463	186 265		2 541	127 846	3 179	(75)	133 492		3 376	97 883	1 571	93		102 923
Swazilandia	0	108	0	0	108		0	(18)	0	0	(18)		0	14	0	0	14		0	0	0	0		0
Tanzania ³	(35)	12 572	0	(547)	11 990		943	13 529	0	(620)	13 852		506	6 142	50	(11)	6 687		2 450	2 687	0	(539)		4 598
Togo	1	(18)	0	0	(17)		0	0	0	0	0		0	0	0	0	0		0	0	0	0		0
Uganda ³	2 358	29 053	0	(66)	31 345		216	30 123	0	30	30 369		1 756	13 093	0	45	14 894		2 036	18 354	0	73		20 463
Zambia	675	1 351	0	(71)	1 956		2 930	5 585	0	(17)	8 499		5 469	1 447	0	20	6 935		2 774	4 388	140	145		7 447
Zimbabwe	0	0	0	0	0		0	155	0	0	155		0	0	0	0	0		0	13	0	0		13
No especificado	0	0	44	0	44		0	0	0	0	0		0	0	0	0	0		0	0	464	0		464
TOTAL REGIÓN	98 909	404 181	5 133	(3 552)	502 674		83 033	538 524	19 101	8 781	647 441		85 657	509 442	11 646	28 709	633 456		78 480	775 061	19 858	14 722		888 120
ASIA																								
Afganistán	0	50 988	0	(428)	59 560		3	18 401	0	(304)	18 101		0	41 918	0	0	41 918		0	62 486	0	6		62 491
Bangladesh	56 841	3 426	0	1 873	62 140		36 782	30 947	0	2 475	70 204		29 767	32 200	0	(544)	61 422		14 260	5 771	0	3 104		23 135
Bhután	1 892	0	0	41	1 933		1 321	0	0	229	1 550		1 336	0	0	(15)	1 321		1 609	0	0	14		1 623
Camboya	0	15 283	0	(965)	14 318		0	11 857	0	215	12 072		0	13 624	0	1	13 624		2 340	21 285	0	55		23 679
China	38 152	0	0	0	38 152		15 324	9 205	0	0	24 528		14 054	42 455	0	2 961	59 469		14 503	299	0	(864)		13 838
Timor Oriental	0	0	0	0	0		0	0	0	0	0		0	4 298	4 946	0	9 244		0	18 452	4 818	0		23 270
India	23 642	0	0	176	23 818		23 761	0	0	132	23 893		27 049	168	0	166	27 383		28 333	1 496	0	138		29 968
Indonesia	(2)	0	0	0	(2)		0	81 554	0	0	81 554		16	13 396	0	0	13 411		0	57 899	0	0		57 899
Corea, Rep. Pop. Dem.	0	99 301	0	6 746	106 047		0	125 807	0	612	126 419		0	214 079	0	(18)	214 062		0	121 921	0	1 148		123 069
Laos, Rep. Dem. Pop.	0	11 155	0	870	12 026		0	2 084	0	0	2 084		0	(228)	0	(74)	(302)		734	623	0	12		1 369

Anexo 3: GASTOS OPERACIONALES DEL PMA¹ POR PAÍSES, REGIONES Y CATEGORÍAS DE PROGRAMAS, 1997-2000 (miles de dólares)

	1997					1998					1999					2000 ²					
	Desa- rrollo	Socorro	Oper. espec.	Fondos Fiduc. ³	Total	Desa- rrollo	Socorro	Oper. espec.	Fondos Fiduc. ⁴	Total	Desa- rrollo	Socorro	Oper. espec.	Fondos Fiduc. ⁴	Total	Desa- rrollo	Socorro	Oper. espec.	Fondos Fiduc. ⁴	Total	
Myanmar	0	0	0	1 624	1 624	0	0	0	1 344	1 344	0	0	0	1 473	1 473	0	0	0	1 865	1 865	
Nepal	4 527	5 768	0	(2)	10 292	4 592	6 606	0	155	11 352	7 252	3 922	0	182	11 356	5 184	4 693	0	84	9 961	
Pakistán	9 511	5 169	1 243	456	16 379	8 013	1 363	982	161	10 520	10 051	2 250	379	(51)	12 630	3 808	1 289	0	15	5 112	
Papua Nueva Guinea	0	0	0	0	0	0	0	82	0	82	0	0	(8)	0	(8)	0	0	0	0	0	
Filipinas	0	2	0	0	2	0	0	0	0	0	0	0	0	0	0	0	0	0	0	0	
Sri Lanka	1 261	2 626	0	154	4 042	969	2 404	0	128	3 501	2 649	2 046	0	17	4 712	2 106	1 820	0	0	3 925	
Tailandia	0	908	0	(35)	873	0	3 812	0	0	3 812	0	(124)	0	0	(124)	0	116	0	173	289	
Viet Nam	13 846	0	0	95	13 941	11 245	169	0	(2)	11 412	8 630	181	0	(8)	8 802	9 966	174	0	(14)	10 125	
TOTAL REGIÓN	149 670	194 627	1 243	10 608	356 145	102 010	294 208	1 084	5 145	402 427	100 803	370 183	5 317	4 089	480 392	82 843	298 324	4 818	5 734	391 719	
EUROPA ORIENTAL Y CEI																					
Albania	0	3 534	0	0	3 534	0	396	0	0	396	0	(86)	0	0	(86)	0	1	0	0	1	
Armenia	0	2 882	0	(2)	2 880	0	6 084	0	(14)	6 070	0	4 776	0	20	4 796	0	5 417	0	0	5 417	
Azerbaiyán	0	3 472	0	0	3 472	0	3 442	0	0	3 442	0	8 119	0	0	8 119	0	3 515	0	0	3 515	
Bosnia y Herzegovina	0	0	0	(4)	(4)	0	0	0	(1)	(1)	0	0	0	0	0	0	0	0	0	0	
Bulgaria	0	0	0	(15)	(15)	0	0	0	0	0	0	0	0	0	0	0	0	0	0	0	
Georgia	0	4 783	0	(10)	4 773	0	2 989	0	0	2 989	0	6 363	0	0	6 363	0	4 355	0	25	4 380	
Kirguistán	0	1	0	0	1	0	0	0	0	0	0	0	0	0	0	0	0	0	0	0	
Moldova	0	0	0	1	1	0	0	0	0	0	0	0	0	0	0	0	0	0	0	0	
Federación de Rusia	0	1 188	0	0	1 188	0	(11)	0	0	(11)	0	238	0	0	238	0	10 246	0	0	10 246	
Tayikistán	0	12 903	0	0	12 903	0	8 211	0	0	8 211	0	9 652	0	1	9 653	0	11 843	0	17	11 860	
Yugoslavia, Rep. Fed. de	0	46 669	750	(291)	47 127	0	34 988	57	436	35 482	0	106 992	4 077	(1 010)	110 059	0	67 437	(94)	208	67 551	
No especificado	0	0	2 296	0	2 296	0	0	583	0	583	0	0	(65)	0	(65)	0	0	(71)	0	(71)	
TOTAL REGIÓN	0	75 432	3 045	(322)	78 156	0	56 098	641	421	57 161	0	136 055	4 012	(986)	139 077	0	102 814	(165)	250	102 899	
AMÉRICA LATINA Y EL CARIBE																					
Belice	0	0	0	0	0	0	0	0	0	0	0	0	0	0	0	0	45	0	0	45	
Bolivia	10 765	0	0	177	10 943	4 438	0	0	212	4 650	4 994	0	0	1 295	6 289	6 214	0	0	42	6 255	
Brasil	(11)	0	0	0	(11)	9	0	0	0	9	0	0	0	0	0	0	0	0	0	0	
Colombia	65	0	0	5	69	1 594	0	0	0	1 594	1 795	942	0	0	2 737	1 094	3 052	0	0	4 146	
Costa Rica	2	0	0	3	5	0	0	0	0	0	0	0	0	0	0	0	0	0	0	0	

Anexo 3: GASTOS OPERACIONALES DEL PMA¹ POR PAÍSES, REGIONES Y CATEGORÍAS DE PROGRAMAS, 1997-2000 (miles de dólares)

	1997					1998					1999					2000 ²					
	Desa- rrollo	Socorro	Oper. espec.	Fondos Fiduc. ⁴	Total	Desa- rrollo	Socorro	Oper. espec.	Fondos Fiduc. ⁴	Total	Desa- rrollo	Socorro	Oper. espec.	Fondos Fiduc. ⁴	Total	Desa- rrollo	Socorro	Oper. espec.	Fondos Fiduc. ⁴	Total	
Cuba	4 414	2 925	0	(2)	7 338	2 236	1 391	0	51	3 679	4 262	757	0	445	5 464	2 334	87	0	446	2 868	
República Dominicana	1 823	0	0	14	1 837	5 009	0	0	655	5 664	1 019	3 743	0	728	5 491	717	392	0	(1)	1 108	
Ecuador	1 814	0	0	(3)	1 811	4 979	185	0	4	5 168	3 086	3	0	0	3 089	2 506	47	0	75	2 628	
El Salvador ⁶	1 457	0	0	2	1 459	5 320	0	0	138	5 458	2 863	0	0	2 699	5 562	871	0	0	4	874	
Guatemala ⁶	5 654	982	0	121	6 756	4 101	275	0	232	4 608	4 413	53	0	(24)	4 442	3 052	0	0	24	3 076	
Guyana	997	0	0	45	1 043	815	0	0	0	815	1 005	0	0	0	1 005	46	0	0	0	46	
Haití	2 816	1 666	0	195	4 677	3 224	478	0	1 588	5 290	3 370	(15)	0	347	3 703	6 048	0	0	21	6 068	
Honduras ⁶	3 877	0	0	92	3 969	5 297	0	0	214	5 511	2 570	217	0	2 202	4 990	807	176	0	(5)	978	
Jamaica	1 411	0	0	51	1 462	(13)	0	0	2	(11)	0	0	0	(1)	(1)	0	0	0	0	0	
México	(3)	14	0	0	0	0	0	0	0	0	0	0	0	0	0	0	0	0	0	0	
Nicaragua ⁶	6 632	60	0	239	6 934	5 965	8 994	0	540	15 500	2 555	61 810	0	1 236	65 600	3 050	9 559	0	48	12 657	
Panamá	765	0	0	27	792	279	0	0	13	292	(5)	0	0	0	(5)	0	0	0	0	0	
Paraguay	505	0	0	0	505	0	0	0	0	0	0	0	0	0	0	0	0	0	0	0	
Perú	3 137	0	0	23	3 160	6 006	0	0	210	6 215	6 067	0	0	3 349	9 415	3 858	0	0	(17)	3 841	
Saint Kitts y Nevis	0	0	0	0	0	0	0	0	0	0	0	49	0	0	49	0	0	0	0	0	
Venezuela	0	0	0	0	0	0	0	0	0	0	0	0	0	0	0	0	635	0	0	635	
TOTAL REGION	46 117	5 647	0	991	52 755	49 259	11 324	0	3 859	64 443	37 995	67 559	0	12 276	117 830	10 596	15 994	0	636	15 226	
ORIENTE MEDIO Y ÁFRICA DEL NORTE																					
Argelia	0	897	0	85	982	0	4 517	0	507	5 024	0	2 161	0	572	2 733	0	4 274	0	38	4 312	
Egipto	6 197	0	0	(1)	6 196	4 226	0	0	1 170	5 396	3 690	0	0	60	3 749	9 136	0	0	(5)	9 131	
Gaza/Ribera Occidental	1 713	211	0	(13)	1 912	4 551	6	0	0	4 557	2 470	118	0	0	2 588	24	1 121	0	(4)	1 141	
Irán	0	3 735	0	1	3 736	0	3 299	0	0	3 299	0	896	0	0	896	0	1 043	0	0	1 043	
Iraq [*]	0	18 921	11 170	7 935	38 025	0	6 778	13 305	6 797	26 880	0	1 193	13 172	10 648	25 013	0	2 049	12 574	5 455	20 078	
Jordania	4 824	(40)	0	(15)	4 769	1 991	0	0	0	1 991	2 592	296	0	0	2 889	1 199	2 529	0	0	3 728	
Libano	0	0	0	0	0	0	0	0	0	0	0	0	0	0	0	0	0	0	0	0	
Marruecos	4 314	0	0	0	4 314	407	0	0	0	407	2 617	0	0	0	2 617	2 187	0	0	2	2 189	
Siria, República Árabe	10 514	0	0	0	10 514	5 756	0	0	0	5 756	5 854	452	0	0	6 305	4 544	1 408	0	0	5 952	
Túnez	2 793	0	0	5	2 798	(89)	0	0	0	(89)	8	0	0	0	8	0	0	0	0	0	

Anexo 3: GASTOS OPERACIONALES DEL PMA¹ POR PAÍSES, REGIONES Y CATEGORÍAS DE PROGRAMAS, 1997-2000 (miles de dólares)

	1997				1998				1999				2000 ²			
	Desarrollo	Socorro	Oper. espec.	Fondos Fiduc. ⁴	Total	Desarrollo	Socorro	Oper. espec.	Fondos Fiduc. ⁴	Total	Desarrollo	Socorro	Oper. espec.	Fondos Fiduc. ⁴	Total	
Turquía	2	0	0	0	2	0	0	0	0	0	0	0	0	0	0	
Yemen	9 640	639	0	0	10 279	5 171	684	0	(2)	5 853	6 761	939	0	5	7 705	
TOTAL REGIÓN	39 997	24 363	11 170	7 998	83 528	22 014	15 284	13 305	8 473	59 076	23 993	6 055	13 172	11 284	54 504	
TODAS LAS REGIONES	334 693	704 250	20 590	15 721	1 075 255	256 316	915 439	34 111	26 679	1 232 546	248 448	1 089 295	34 148	55 369	1 427 259	
OTROS⁵					(856)					6 762					4 311	
TOTAL GENERAL					1 074 399					1 239 308					1 431 570	

1. No se incluyen los costos administrativos y de apoyo a los programas.

2. Cifras provisionales.

3. Los gastos registrados bajo Rwanda también comprenden los realizados en Burundi, Congo, República Democrática del Congo, Tanzania y Uganda, en el marco de la operación de urgencia de la región de los Grandes Lagos. Los gastos registrados bajo Liberia también comprenden los realizados en Côte d'Ivoire, Ghana y Guinea, en el marco de la operación regional de refugiados de Liberia.

4. Los gastos en el apartado de Fondos fiduciarios incluyen operaciones bilaterales, el programa de oficiales profesionales subalternos y otros fondos en fideicomiso.

5. Gastos operacionales que no pueden prorratearse por proyectos u operaciones, tales como pólizas de seguro.

6. Los gastos registrados bajo Nicaragua también comprenden los realizados en El Salvador, Guatemala y Honduras en el marco de la operación regional de urgencia.

Nota: Las cifras negativas, que aparecen entre paréntesis, representan ajustes financieros.

(*) Las cifras subrayadas corresponden a fondos en el marco de la resolución 986 del Consejo de Seguridad de las Naciones Unidas, relativa al Acuerdo de "petróleo a cambio de alimentos".

Anexo 4 - Cuadro 1: GASTOS OPERACIONALES DEL PMA¹ RELATIVOS A PROYECTOS DE DESARROLLO Y OPERACIONES DE SOCORRO, POR CATEGORÍAS ESPECIALES DE PAÍSES Y REGIONES, 1997-2000 (miles de dólares)

	1997		1998		1999		2000 ²	
	Gastos	% del total	Gastos	% del total	Gastos	% del total	Gastos	% del total
		Per cápita (dólares)		Per cápita (dólares)		Per cápita (dólares)		Per cápita (dólares)
TODOS LOS BENEFICIARIOS	1 057 537	100,0	1 203 868	100,0	1 369 890	100,0	1 455 869	100,0
0,25	0,30	0,35	0,37					
POR CATEGORÍA ESPECIAL³								
Países menos adelantados	633 985	59,9	719 810	59,8	707 265	51,6	872 019	60,2
Países de bajos ingresos, con déficit de alimentos	909 734	86,0	1 073 705	89,2	1 187 503	86,7	1 288 263	88,9
0,26	0,27	0,28						
POR REGIONES/ GRUPOS DE PAÍSES								
África subsahariana	506 226	47,9	638 660	53,1	604 747	44,1	873 398	60,3
Asia	345 540	32,7	397 282	33,0	476 303	34,8	385 985	26,6
Europa Oriental y CEI ⁴	78 477	7,4	56 740	4,7	140 066	10,2	102 650	7,1
América Latina y el Caribe	51 764	4,9	60 583	5,0	105 554	7,7	44 590	3,1
Oriente Medio y África del Norte	75 530	7,1	50 603	4,2	43 220	3,2	49 246	3,4
0,24	0,21	0,17						

1 No se incluyen los gastos administrativos y de apoyo a los programas. Tampoco se incluyen gastos en concepto de Fondos fiduciarios (no programables), que no puedan prorratearse por proyectos u operaciones, tales como pólizas de seguros.

2 Cifras provisionales.

3 Clasificaciones efectivas para cada año.

4 Socorro solamente.

Anexo 4 - Cuadro 2: GASTOS OPERACIONALES DEL PMA¹ RELATIVOS A PROYECTOS DE DESARROLLO, POR CATEGORÍAS ESPECIALES DE PAÍSES Y REGIONES, 1997-2000 (miles de dólares)

	1997		1998		1999		2000 ²	
	Gastos	% del total	Gastos	% del total	Gastos	% del total	Gastos	% del total
		Per cápita (dólares)		Per cápita (dólares)		Per cápita (dólares)		Per cápita (dólares)
TODOS LOS BENEFICIARIOS	332 696	100,0	254 318	100,0	246 449	100,0	215 212	100,0
		0,09		0,07		0,07		0,06
POR CATEGORÍA ESPECIAL³								
Países menos adelantados	161 679	48,6	127 335	50,1	121 333	49,2	106 472	49,7
Países de bajos ingresos, con déficit de alimentos	300 493	90,3	221 931	87,3	220 651	89,5	195 427	91,3
		0,37		0,26		0,24		0,21
		0,10		0,07		0,07		0,06
POR REGIONES/ GRUPOS DE PAÍSES								
África subsahariana	96 912	29,1	81 035	31,9	83 658	33,9	78 480	36,7
Asia	149 670	45,0	102 010	40,1	100 803	40,9	82 843	38,7
América Latina y el Caribe	46 117	13,9	49 259	19,4	37 995	15,4	30 596	14,3
Oriente Medio y África del Norte	39 997	12,0	22 014	8,7	23 993	9,7	23 293	10,9
		0,27		0,19		0,19		0,18
		0,06		0,04		0,04		0,03
		0,09		0,16		0,26		0,21
		0,20		0,17		0,17		0,17

1 No se incluyen los gastos administrativos y de apoyo a los programas. Tampoco se incluyen gastos en concepto de Fondos fiduciarios (no programables), que no se pueden prorratearse por proyectos u operaciones, tales como pólizas de seguros.

2 Cifras provisionales.

3 Clasificaciones efectivas para cada año.

Anexo 5 - Cuadro 1: TOTAL DE CONTRIBUCIONES CONFIRMADAS PARA 2000, POR DONANTE
(miles de dólares)

	Desarrollo	RAIE	CRI	OPSR	OE	OTROS¹	Total
Alemania	23 319	12 205		10 602	300	324	46 750
Andorra	13						13
Angola				3 000			3 000
Arabia Saudita		2 168		794			2 962
Argelia		10					10
Australia	28 435	10 552	721	11 871	2 206		53 786
Austria	2 222	632					2 854
Banco Africano de Desarrollo		3 000		1 500			4 500
Bélgica		5 371	323	589			6 284
Brunei	50						50
Canadá	27 410	12 250	2 188	8 632	895	512	51 887
Canadá (ONG)			43				43
China	3 400						3 400
Chipre	10						10
Colombia	16						16
Comunidad Europea		74 219		42 375	915		117 509
Contribuciones bilaterales ²	6 596					52 090	58 686
Corea, República de	500					88	588
Cuba	15			365			380
Dinamarca	27 289	7 320	910	4 834	611	945	41 908
Donaciones privadas ²	3	37	5	11		3	59
Ecuador	7						7
Egipto	200	16					216
Eslovaquia	15						15
España	592	837	533		500	794	3 256
Estados Unidos	51 101	528 680	1 500	204 545	8 650	1 200	795 676
Estados Unidos (ONG)		264					264
Estados Unidos (privadas)	4	524		1 001	2		1 531
Finlandia	8 852	4 858	423	491		595	15 219
Francia	5 912	9 902	101	8 944		1 311	26 170
Grecia		130					130
Hungría	65						65
India	953						953
Irán	40						40
Irlanda	1 078	4 116	297	1 865	156	126	7 639
Islandia	5						5
Israel		10					10
Italia	3 590	12 363		600	2 446	938	19 936
Italia (privadas)		14					14
Japón	10 316	223 214	1 218	24 713		639	260 099
Japón (ONG)	70	85		20	36		212
Japón (privadas)	30	101	3	17	192		343
Jordania		42		42			84
Kenya		9 025					9 025
Luxemburgo	182	843		180			1 205
Marruecos	4						4
Naciones Unidas		225		50	390		665
Nepal				101			101
Noruega	16 279	7 021	1 687	5 559	1 853	404	32 803
Nueva Zelandia	293	212		46	107		658
Omán	100						100
OPEP	250	300					550
Pakistán				270			270
Países Bajos	185	39 045	4 532	16 623	1 400	1 016	62 801
Panamá	1						1
Polonia		185		15	25		225
Qatar	10						10
Reino Unido	375	39 889	2	9 702	2 215	7 873	60 056
República Checa		37					37
Siria		33					33
Sri Lanka	124						124
Sudáfrica		95		60	20		176
Sudáfrica (privadas)					235		235
Suecia	3 385	10 607	2 287	11 946	2 000	553	30 778
Suiza	700	9 105	1 180	9 249	607	894	21 735
Suiza (privadas)		100					100
Tailandia			11				11
Tanzania		220					220
The Hunger Site	2 385	250					2 635
Total	226 384	1 030 111	17 963	380 603	25 760	70 305	1 751 123

1 Se Incluyen los oficiales profesionales subalternos y las contribuciones especiales.

2 Las contribuciones de donantes privados incluyen contribuciones del sector privado, valoradas por lo menos en 10.000 dólares EE.UU.

3 Incluye las contribuciones bilaterales a Iraq en virtud de la resolución 986 del Consejo de Seguridad de las Naciones Unidas, relativa al Acuerdo de "petróleo a cambio de alimentos".

Anexo 5 - Cuadro 2: PRINCIPALES DONANTES¹ DEL PMA, POR TIPO DE CONTRIBUCIÓN CONFIRMADA EN 2000 (miles de dólares)

Clasificación	Total		Desarrollo		RAIE		CRI		OPSR		OE	
	Donante	Valor	Donante	Valor	Donante	Valor	Donante	Valor	Donante	Valor	Donante	Valor
1	Estados Unidos	795 676	Estados Unidos	51 101	Estados Unidos	528 680	Países Bajos	4 532	Estados Unidos	204 545	Estados Unidos	8 650
2	Japón	260 099	Australia	28 435	Japón	223 214	Suecia	2 287	Comunidad Europea	42 375	Italia	2 446
3	Comunidad Europea	117 509	Canadá	27 410	Comunidad Europea	74 219	Canadá	2 188	Japón	24 713	Reino Unido	2 215
4	Países Bajos	62 801	Dinamarca	27 289	Reino Unido	39 889	Noruega	1 687	Países Bajos	16 623	Australia	2 206
5	Reino Unido	60 056	Alemania	23 319	Países Bajos	39 045	Estados Unidos	1 500	Suecia	11 946	Suecia	2 000
6	Australia	53 786	Noruega	16 279	Italia	12 363	Japón	1 218	Australia	11 871	Noruega	1 853
7	Canadá	51 887	Japón	10 316	Canadá	12 250	Suiza	1 180	Alemania	10 602	Países Bajos	1 400
8	Alemania	46 750	Finlandia	8 852	Alemania	12 205			Reino Unido	9 702		
9	Dinamarca	41 908	Francia	5 912	Suecia	10 607			Suiza	9 249		
10	Noruega	32 803	Italia	3 590	Australia	10 552			Francia	8 944		
11	Suecia	30 778	China	3 400	Francia	9 902			Canadá	8 632		
12	Francia	26 170	Suecia	3 385	Suiza	9 105			Noruega	5 559		
13	Suiza	21 735	The Hunger Site	2 385	Kenya	9 025			Dinamarca	4 834		
14	Italia	19 936	Austria	2 222	Dinamarca	7 320			Angola	3 000		
15	Finlandia	15 219	Irlanda	1 078	Noruega	7 021			Irlanda	1 865		
16	Kenya	9 025			Bélgica	5 371			Banco Africano de Desarrollo	1 500		
17	Irlanda	7 639			Finlandia	4 858			Estados Unidos (privadas)	1 001		
18	Bélgica	6 284			Irlanda	4 116						
19	Banco Africano de Desarrollo	4 500			Banco Africano de Desarrollo	3 000						
20	China	3 400			Arabia Saudita	2 168						
21	España	3 256										
22	Angola	3 000										
23	Arabia Saudita	2 962										
24	Austria	2 854										
25	The Hunger Site ²	2 635										
26	Estados Unidos (privadas)	1 531										
27	Luxemburgo	1 205										

¹ Donantes que en total aportan más de 1 millón de dólares.

JUNTA EJECUTIVA DEL PMA EN 2000

Estados Miembros

Alemania	Indonesia
Arabia Saudita	Irán, República Islámica del
Australia	Japón
Bangladesh	Lesotho
Burundi	Madagascar
Canadá	Marruecos
China	México
Congo, República del	Noruega
Cuba	Países Bajos
Egipto	Pakistán
El Salvador	Perú
España	Reino Unido
Estados Unidos de América	Rumania
Federación de Rusia	Sierra Leona
Finlandia	Sudán
Francia	Suecia
Haití	Swazilandia
Hungría	Yemen

Miembros de la Mesa de la Junta Ejecutiva

S.E. Sr. Mohammad Saeid Noori-Naeini, República Islámica del Irán, Presidente

Sra. Ulla-Maija Finskas-Aho, Finlandia, Vicepresidenta

Sr. Gaspard Kabura, Burundi, Miembro

Sr. Rufin Gabriel Ambero, República del Congo, Miembro

Sra. Suze Percy, Haití, Miembro

Sra. Mariann Kovács, Hungría, Miembro

El Sr. Gaspard Kabura fue miembro de la Junta solamente durante el primero y segundo períodos de sesiones ordinarios y el período de sesiones anual de 2000 de la Junta Ejecutiva. El Sr. Rufin Gabriel Ambero sustituyó al Sr. Kabura desde el tercer período de sesiones ordinario de 2000 hasta el final del año.

Agradecimientos foto de la portada: PMA/Tom Haskell/Etiopía; contraportada: PMA/Tom Haskell/Etiopía; página 2: PMA/Gawaher Atif/Kenya; página 5: PMA/Thierry Geenen/Kenya; página 6: PMA/Thierry Geenen/Djibouti; página 7: Reuters/Reinhard Krause/Mozambique; página 8: PMA/Brenda Barton/Mozambique; página 10: PMA/Franco Pagetti/Afganistán; página 11: PMA/Franco Pagetti/Afganistán; página 12: PMA/P. Lewis/Tanzanía; página 13: PMA/Clive Shirley/Sierra Leona; página 14: PMA/Tom Haskell/Indonesia; página 15: PMA/Tom Haskell/China; página 16: PMA/E. Espailat/República Dominicana; página 17: PMA/Sarah Laughton/Nepal; página 21: PMA/Paul Mitchell/Somalia; página 22(a): Trevor Rowe/Guinea; página 22(b): Trevor Rowe/Guinea; página 23: PMA/Wagdi Othman/Sierra Leona; página 29: PMA/Rein Skullerud/PMA-Sede.

Si desea más información, consulte nuestro sitio Web:
www.wfp.org

o comuníquese con el:

Servicio de Asuntos Públicos, PMA
Via Cesare Giulio Viola, 68/70 - 00148 Roma, Italia
Tel.: +39-066513-2628 • Fax: +39-066513-2840
Correo electrónico: wfpinfo@wfp.org

